

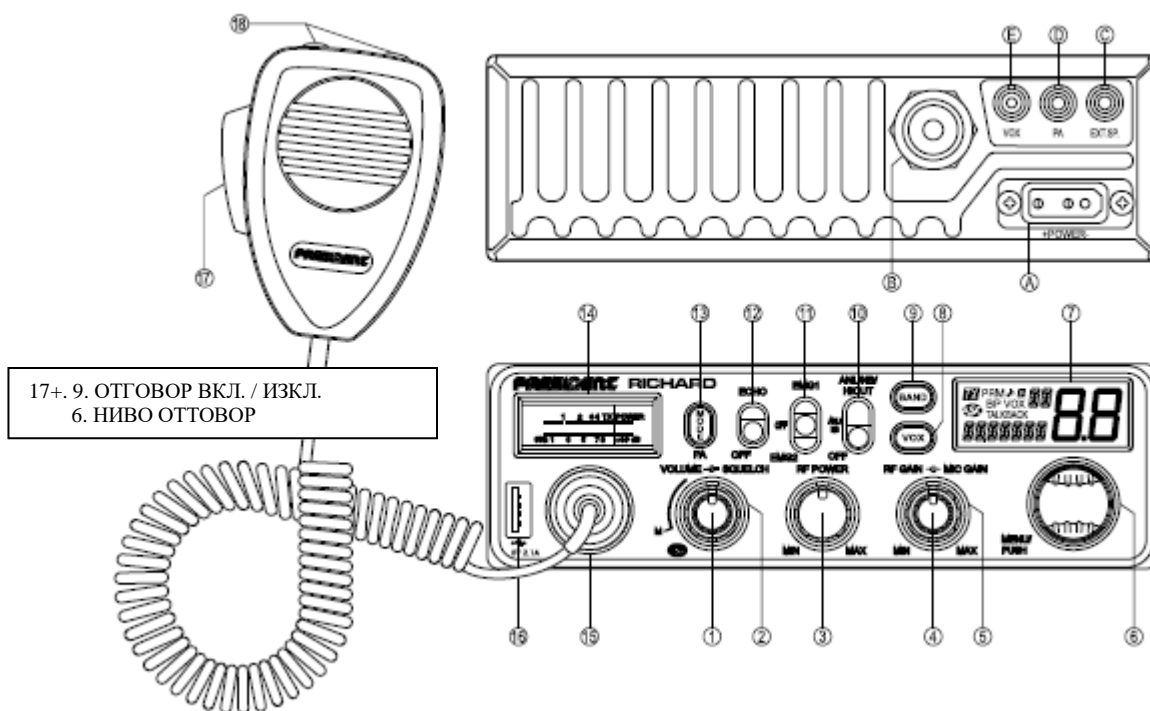
RICHARD



PRESIDENT

**РЪКОВОДСТВО
на потребителя**

Вашият PRESIDENT RICHARD в един изглед



СЪДЪРЖАНИЕ

ИНСТАЛИРАНЕ

КАК ДА ИЗПОЛЗВАТЕ ВАШИЯ ПРИЕМО-ПРЕДАВАТЕЛ

МЕНЮ

ФУНКЦИИ С ПРЕВКЛЮЧВАТЕЛ РТТ

ТЕХНИЧЕСКИ ХАРАКТЕРИСТИКИ



ОТСТРАНЯВАНЕ НА НЕИЗПРАВНОСТИ

РЕЧНИК

ДЕКЛАРАЦИИ ЗА СЪОТВЕТСТВИЕ (само за ЕС) ОБЩИ

ГАРАНЦИОННИ УСЛОВИЯ ЕС

ОБЩИ ГАРАНЦИОННИ УСЛОВИЯ САЩ

Частите, отбелязани с  се отнасят само за САЩ, а частите, отбелязани с  се отнасят само до ЕС.



ПРЕДУПРЕЖДЕНИЕ: Този продукт може да ви изложи на химикали, включително олово, известно в щата Калифорния за причиняване на малформации при раждане или други репродуктивни увреждания. За повече информация посетете www.P65Warnings.ca.gov.

ПРЕДУПРЕЖДЕНИЕ!

- Използването на това оборудване предполага притежаване на лиценз за любителско радио
- Преди да използвате, не забравяйте никога да предавате без да свързвате антената ("B" връзка на задния панел на оборудването) или да настроите SWR (постоянно вълново съотношение)! Неспазването на тази инструкция може да доведе до унищожаване на усилвателя, което не е обхванато от гаранцията.

Гаранцията на този приемо-предавател е валидна само в държавата на закупуване.

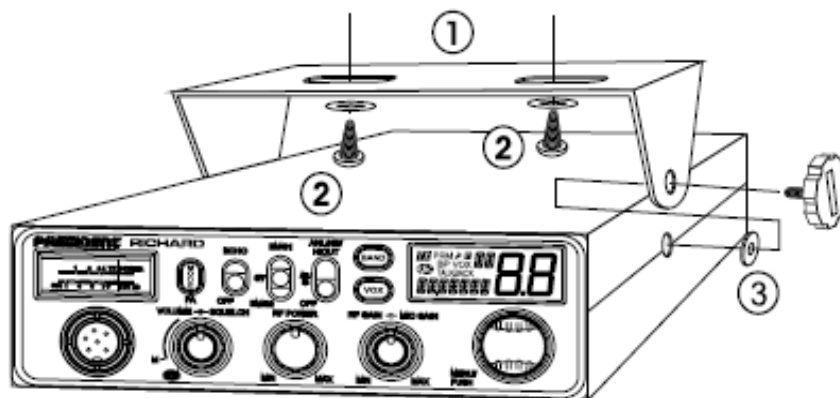
Добре дошли в света на новото поколение радиопредаватели. Новата гама PRESIDENT ви дава достъп до предаватели и приемници с най-висока производителност. Използвайки съвременна технология, която гарантира безпрецедентно качество, вашият PRESIDENT RICHARD

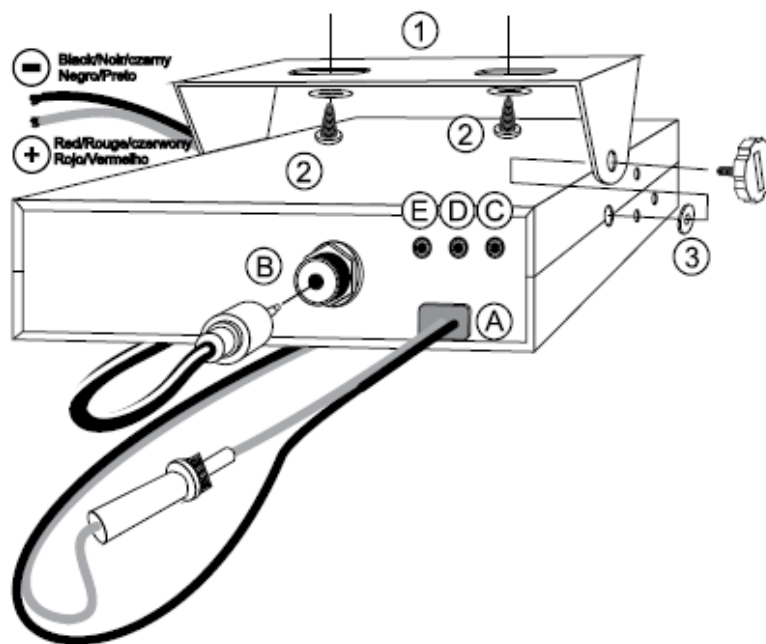
10/12 M е нова стъпка в личната комуникация и е най-сигурният избор за най-взискателните от радиолюбителите. За да сте сигурни, че се възползвате максимално от неговите възможности, съветваме ви да прочетете внимателно това ръководство, преди да инсталирате и използвате вашия PRESIDENT RICHARD at dvs.

A) ИНСТАЛИРА НЕ

1) КЪДЕ И КАК ДА МОНТИРАТЕ ПРИЕМО-ПРЕДАВАТЕЛЯ

- a) Трябва да изберете добре проветриво място, което е най-подходящо от проста и практична гледна точка.
- b) Вашият радиопредавател не трябва да влияе на шофьора или пътниците.
- c) Не забравяйте да осигурите преминаването и защитата на различни проводници (например захранване, антена, спомагателното окабеляване), така че те по никакъв начин да не влияят на управлението на автомобила.
- d) За да инсталирате оборудването, използвайте скобата (1) и предоставените самонарезни винтове (2) (диаметър на пробиване 3,2 мм). Внимавайте да не повредите ел. системата на автомобила, докато пробивате таблото.
- e) Не забравяйте да поставите гумените съединения (3) между приемо-предавателя и неговата опора, тъй като те имат ефект на амортизация на удара, което позволява фината ориентация и затягане на комплекта.
- f) Изберете къде да поставите стойката на микрофона и не забравяйте, че кабелът на микрофона трябва да се простира до водача, без това да засяга командите на автомобила.





N.B. : Тъй като приемо-предавателят има преден жак за микрофон, той може да бъде поставен на борд таблото. В този случай ще трябва да добавите външен високоговорител, за да подобрите качеството на звука на комуникациите (конектор EXT SP на задния панел: C). Свържете се с вашия дилър за препоръки относно монтирането на радиопредавателя.

2) ИНСТАЛИРАНЕ НА АНТЕНАТА

а) Избор на антена

- Колкото по-дълга е антената, толкова по-добри са резултатите. Dealer-ul dvs. vă va ajuta să alegeți antenna.

б) Подвижна антена

- Трябва да бъде фиксирана към превозното средство, ако има максимална метална повърхност (плоска), далеч от елементите за монтаж на предното стъкло.

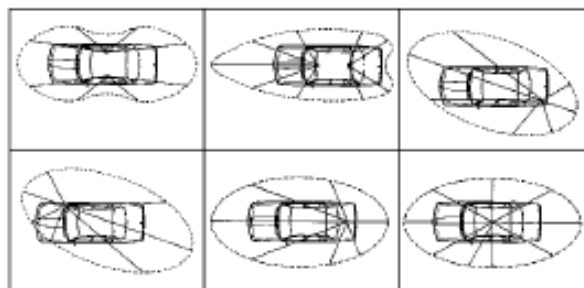
- Ако вече имате инсталирана радио антена, антената на приемо-предавателя трябва да бъде по-високи от нея.

- Има два вида антени: предварително регулирани, които трябва да се използват на добро ниво на земята (например покрив на кола или капак на багажника) и регулируеми, които предлагат много по-широк обхват и могат да се използват в по-малка равнин (виж § КАК СЕ НАСТРОЙВА SWR, по-долу).

- За да бъде фиксирана антена чрез пробиване, ще ви е необходим добър контакт между антената и земната равнина. За да постигнете това, трябва леко да надраскате повърхността, където трябва да се постави винтът и затягащата звезда.

- Внимавайте да не завиете или сплескате коаксиалния кабел (защото има риск от скъсване и късо съединение).

- Свържете антената (B).



ВИД НА ИЗХОДНИЯ РАДИУС

с)
Фиксирана антена

- Фиксираната антена трябва да бъде инсталирана на възможно най-свободно място. Ако е закрепена на стълб, вероятно ще трябва да я монтирате в съответствие с действащите закони (трябва да потърсите съвет от специалист). Всички антени и аксесоари PRESIDENT са проектирани да осигуряват максимална ефективност на всеки радиопредавател в обхвата.

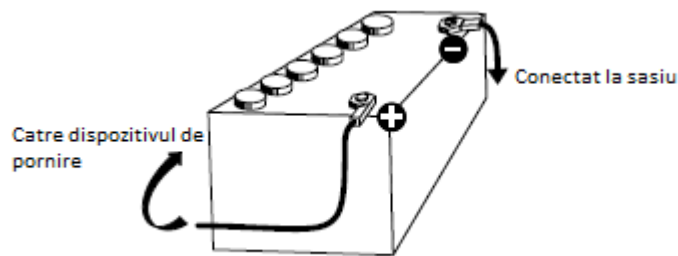
3) ЗАХРАНВАЩА ВРЪЗКА

Вашият PRESIDENT RICHARD е защитен срещу обръщане на полярности. Преди да стартирате обаче, препоръчваме ви да проверите всички връзки. Вашето оборудване трябва да бъде снабдено с 12 волтов постоянен ток (А). Днес повечето автомобили и камиони имат отрицателно заземяване. Можете да проверите това, като се уверите, че клемата с отрицателна батерия е свързана или към блока на двигателя, или към рамата. Ако това не е така, консултирайте се с вашия дилър.

ПРЕДУПРЕЖДЕНИЕ: По принцип камионите имат два акумулатора и 24-волтова ел. инсталация, като в този случай ще трябва да поставите 24/12 волтов тунер (CV тип 24/12 PRESIDENT) в електрическата верига. Следните стъпки за свързване трябва да се извършат с изключен захранващ кабел от комплекта.

- a) Проверете дали акумулаторът е 12-волтов.
- b) Локализирайте положителните и отрицателните клеми на акумулатора (+ е червено и – е черно). Ако е нужно да се удължи захранващия кабел, трябва да използвате същия кабел или по-висок клас кабел.
- c) Необходимо е да свържете приемо-предавателя постоянно към (+) и (-). Съветваме ви да свържете захранващия кабел директно към акумулатора (тъй като свързването на кабела на приемо-предавателя към окабеляването на автомобилното радио или други части на ел. веригата в някои случаи може да увеличи вероятността от смущения).
- d) Свържете червения кабел (+) към положителната клемна на акумулатора и черния кабел (-) към отрицателната клемна на акумулатора.
- e) Свържете захранващия кабел към вашия радиопредавател.

ПРЕДУПРЕЖДЕНИЕ: Не сменяйте оригиналния предпазител с друг, който е с различна стойност.



catre dispozitivul de включване – към стартовото устройство
conectat la sasiu – свързано към рамата

4) ОСНОВНИ ОПЕРАЦИИ, КОИТО ТРЯБВА ДА СЕ ИЗВЪРШАТ ПРЕДИ ДА ИЗПОЛЗВАТЕ КОМПЛЕКТА СИ ЗА ПЪРВИ ПЪТ (без предаване и без използване на бутона "push-to-talk" (натисни, за да говориш) на микрофона

- a) Свържете микрофона
- b) Проверете връзките на антената.
- c) Включете комплекта чрез завъртане на бутон VOL (1) по посока на часовниковата стрелка.
- d) Завъртете бутон SQUELCH за squelch (2) до минимум.
- e) Регулирайте звука до комфортно ниво.
- f) Отидете на централен честотен канал като използвате бутон PUSH (НАТИСКАНЕ) (5) или UP /DN (НАГОРЕ/НАДОЛУ) (11) от микрофона.

5) КАК СЕ РЕГУЛИРА НИВОТО SWR (Standing Wave Ratio / Постоянно вълново съотношение) **Предупреждение:** Това трябва да стане, когато използвате радиото за първи път и всеки път, когато репозиционирате антената си. Тази настройка трябва да се извърши в безпрепятствена зона.

* Регулиране с външен SWR брояч (напр., тип TOS-1 PRESIDENT)

a) За да свържете SWR брояча:

- Свържете SWR брояча между уреда и антената, възможно най-близо до комплекта (използвайте кабел (максимум 15,75 "/>

b) За да настроите брояча SWR:

- Настройте радиото на централен честотен интервал в AM.
- Завъртете прекъсвача от SWR брояча на позиция FWD (калибриране).
- Натиснете бутон PTT (10), за да предавате.
- Преместете стрелката на индекса на ▼ като използвате клавиша за калибриране.
- Сменете превключвателя на позиция REF (разчитане на ниво SWR). Разчитането в брояча трябва да бъде възможно най-близо до 1. Ако не е приложимо, настройте антената, за да получите разчитане, което е възможно най-близо до 1 (приемливо е SWR разчитане между 1 и 1,8).
- След всяка настройка на антената, ще трябва да калибрирате отново SWR брояча.

Можете да проверите във всеки момент разчитането на SWR като използвате SWR

функцията. Виж стр. 24. **Предупреждение:** За да избегнете всякаква загуба и влошавания в кабелите, използвани за свързване радиото и на неговите аксесоари, PRESIDENT препоръчва използването на кабел с дължина под 3 м / 118,11".

Вашият приемо-предавател сега е готов за употреба.

В) КАК ДА ИЗПОЛЗВАТЕ ВАШИЯ ПРИЕМО-ПРЕДАВАТЕЛ

1) ON / OFF (ВКЛ. / ИЗКЛ.) ~ ЗВУК

Включване: завъртете бутон VOLUM (1). Ако функция KEY BEEP е активна (консултирайте се с меню KEY BEEP, на стр. 25), радиото издава звуков сигнал. Радиото е "on/ВКЛ."

Изключване: завъртете бутон VOL (1) в посока, обратна на часовниковата стрелка докато издаде звуков сигнал. Радиото ви е "off/ИЗКЛ."

Регулиране на звука: завъртете бутон VOLUM (1) по посока на часовниковата стрелка за да регулирате звука. Завъртете същия бутон в посока, обратна на часовниковата стрелка за да намалете нивото на звука.

2) ASC (Автоматично Scelch Control / Автоматично управление на шумоподтискането) ~ SQUELCH

Подтиска нежеланите фонове шумове, когато няма комуникация. Scelch не засяга нито звука, нито мощността на предаване, но позволява значително подобрение на комфорта за слушане.

а) ASC: АВТОМАТИЧНО УПРАВЛЕНИЕ НА SQUELCH

Международен патент, ексклузивно от PRESIDENT.

Завъртете бутон SQUELCH (2) в посока, обратна на часовниковата стрелка на позиция ASC. ASC се показано на екрана. Няма повтаряема ръчна настройка и постоянно подобрение между чувствителността и комфорта на слушане, когато ASC е активно. Тази функция може да се изключи чрез завъртане на превключвателя по посока на часовниковата стрелка. В този случай, настройката на шумоподтискането става отново ръчна. ASC изчезва от LCD.

б) РЪЧЕН SQUELCH

Завъртете бутон SQUELCH (2) по посока на часовниковата стрелка до точната точка, в която изчезва целия фонов шум. Тази настройка трябва да се извърши прецизно, защото, ако бъде настроена на максимум (напълно по посока на часовниковата стрелка), ще се приемат само най-силните сигнали.

3) RF POWER

В режим TX, завъртете бутон RF POWER (3), за да регулирате мощността на предаване; по посока на часовниковата стрелка, за да увеличите, в посока, обратна на часовниковата стрелка, за да намалете RF POWER.

4) MIC GAIN

Настройка нивото на чувствителност на микрофона.

Нормалната позиция на тази функция е настроена на максимум по посока на часовниковата стрелка.

5) RF GAIN

Настройка на чувствителността при приемане. Максималната позиция при предаване на дълги разстояния. Можете да намалете RF GAIN, за да избегнете изкривявания, когато събеседникът е наблизо. Намалете разстоянието при приемане при близка комуникация с кореспондент, който не е оборудван с RF POWER.

Нормалната позиция на тази функция е на максимум по посока на часовниковата стрелка.

6) ВЪРТЯЩИЯ СЕ БУТОН "PUSH"/С НАТИСКАНЕ

При нормална работа, завъртете въртящия се бутон PUSH (6) за да регулирате честотата. По посока на часовниковата стрелка, за да увеличите, в посока, обратна на часовниковата стрелка за да, намалете.

В режим МЕНЮ [натиснете продължително бутон PUSH (6) за 3 секунди, за да активирате този режим (виж § МЕНЮ на стр. 25)].

1. Завъртете въртящия се бутон PUSH (6) за да изберете функцията, която желаете да настроите.
2. Натиснете бутон PUSH (6) за да потвърдите. Параметърът на избраната функция мига на екрана.
3. Завъртете въртящия се бутон PUSH (6), за да промените стойността на параметъра.
4. Едно ново натискане на бутон PUSH (6) за да потвърдите избраната стойност. Параметърът не мига повече и ако функцията има няколко параметри, следващият параметър мига.

Виж § БУТОНИ UP/DN ОТ МИКРОФОНА на стр. 24.

7) LCD



Посочва предаването

Режим РА (Публичен адрес) е активиран

Модуация в амплитуда АМ Модуация в честота FM Функцията ROGER BEEP активирана

Функцията KEY BEEP/VIP TASTE е активирана Функцията Control Squelch Автоматично е активирана Функцията VOX е активирана

Функцията SCANARE е активирана Функцията TALKBACK е активирана Режим МЕНЮ активиран

Посочва избрания канал (големи цифри)

Посочва избрания интервал (цифрите отдясно) Посочва честотата или менюто

8) VOX ~ Настройка

VOX VOX (кратко натискане)

Функцията VOX позволява предаване чрез говорене по оригиналния микрофон (или по микрофона vox по избор) без да се натиска бутон PTT (17). Използването на microphone vox по избор, свързан към задното табло на предавателя (E) деактивира оригиналния микрофон.

Натиснете за кратко клавиш VOX (8) за да активирате функцията VOX. „VOX“ се появява на екрана. Натиснете за кратко, отново, клавиш VOX (8) за да деактивирате функцията. „VOX“ изчезва.

НАСТРОЙКА VOX

(продължително натискане)

Натиснете клавиш VOX (8) за 2 секунди, за да активирате режим Настройка VOX.

Възможни са три настройки: Чувствителност SET L / Ниво анти-vox SET A / Vox За забавяне

SET T

(повторяемо).

1. За да смените друга настройка, различна от показаната, натиснете клавиш VOX (8), за да изберете следващата настройка или ...

2. Завъртете въртящия се бутон PUSH (6) или натиснете клавиши UP / DN (18) от микрофона за да промените настройка.

3. Натиснете отново клавиш VOX (8) за да съхраните и да преминете към следващата настройка.

4. След извършване на настройките, натиснете клавиш PTT (17) за да излезете от режим Настройка VOX.

Ако не се извърши никаква настройка за 5 секунди, уредът ще излезе автоматично от функция.

- Чувствителност SET L: позволява регулиране на микрофона (оригиналния или vox по избор) за оптимално качество на предаването. Регулируемо ниво от 1 (високо ниво) до 9 (ниско ниво). Стойността по подразбиране: 5.

- Анти-Vox A: позволява деактивиране на предаване, генерирано от околния шум. Нивото е регулируемо. OF (съгласно нивото на squelch) и от 0 (без анти-vox) до 9 (ниско ниво). Стойността по подразбиране: 9.

- За забавяне SET T: позволява избягване на рязко изрязване на предаването чрез добавянето на забавяне в края на говоренето. Нивото е регулируемо от 1 (кратко забавяне) до 9 (продължително забавяне). Стойността по подразбиране: 1.

Настройка VOX не активира автоматично функцията VOX.

9)

ИНТЕРВА

Л

Натиснете клавиш BAND (9) за бързо преместване на 200 kHz в сегменти A/B/C/D/E/F/G/H/I.

Виж меню BAND NAME (ИМЕ НА ИНТЕРВАЛ), на стр. 27.

10) NB / ANL / ФИЛТРИ

НС

Превключвател с три позиции: Ниска позиция: не е активиран никакъв филтър. Централна позиция: само филтри ANL и NB са активирани. Висока позиция: всички филтри (ANL, NB и HI-CUT) са активирани.

NB: Устройство за подтискане на шума / ANL: Automatic Noise Limiter / Ограничител на шума.

Тези филтри позволяват намаляване на фоновия шум и на някои смущения при приемане.

HI-CUT: Намаля високочестотните смущения и трябва да се използва в съответствие с условията на приемане.

11) ПРИОРИТЕТНИ

КАНАЛИ

Приоритетните канали ще се избират автоматично чрез превключвател на клавиш (11).

Превключвател с 3 позиции: е активиран приоритетен канал 1 / EMG1. EMG2 / приоритетен канал 2 е активиран. OFF / Не е активиран никакъв приоритетен канал.

Приоритетните канали по подразбиране са канал 9 / AM / интервал А (EMG1) и канал 19 / AM / интервал А (EMG2).

Консултирайте се с менюта EMG SET 1 и EMG SET 2 на стр. 26 за да настроите приоритетните канали.

Забележка: Активирането на даден приоритетен канал няма да ви позволява повече да промените режима на модулация (AM или FM), за да включвате функцията SCAN или за да активирате режим PA.

Ако функция KEY BEEP е активна, се издава сигнал за грешка. "EMG" и каналът мигат, за да посочат неупълномощено боравене. Завъртете превключвателя (11) на позиция OFF (деактивиран) за да използвате други функции.

12) ЕCHO / ЕХО

Позволява активиране / деактивирате на функция ЕCHO.

Консултирайте се с меню ECHO SET на стр. 28 за конфигуриране ЕCHO.

13) MODE / РЕЖИМ ~

РА MODE (кратко натискане)

Натиснете клавиш MODE (13) за да изберете режим на модулация: AM или FM. Избраният режим е показан на екрана.

Режимът ви на модулация трябва да е същия като на кореспондента ви.

- Модулация в честота / FM: за комуникации наблизо в открито равно поле.

- Модулация в амплитута / AM: комуникация в релефно поле, с препятствия, на средно разстояние (най-използваното).

РА (продължително натискане)

Превключете между нормален режим и РА (публичен адрес).

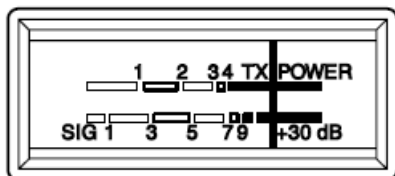
Един външен високоговорител по избор може да се свърже към уреда в жак PA.SP. в задното табло.

(D). Завъртете бутон MIC GAIN (4) за да регулирате звука PA.

За подробности за работата в режим PA, консултирайте се с меню НАСТРОЙКА PA на стр.

27.

14) ГРАФИКА (BARGRAPH)



Посочва нивото на приемане и издаването ниво на мощност

9) ЩЕПСЕЛ ЗА МИКРОФОН С 6 ЩИФТА

Щепселът е разположен на предното табло на приемо-прездателя и улеснява настройката на бордовото оборудване.

Виж Диаграмата за окабеляване на стр. 74.

16) ЖАК ЗА USB ЗАРЕЖДАНЕ

USB жакът (16) може да се използва за зареждане на смартфони, планшети или други зареждащи се устройства с 5 V – 2,1 A.

17) PTT

Клавишът за предаване, натиснете за да изпратите съобщение, TX е показано и се освобождава, за да се чуе входяща комуникация. TX изчезва.

TOT (Time Out Timer / Времеви темпоризатор)

Ако клавиша на бутон PTT (17) е натиснат за повече от 5 минути, екранът започва да мига и предаването приключва. Ще се издава звук докато бутон PTT (17) бъде освободен.

18) БУТОНИ UP / DN ОТ МИКРОФОНА ~ СКаниРАНЕ

БУТОНИ UP / DN ОТ МИКРОФОНА (кратко натискане)

В нормален режим, натиснете бутони UP / DN (18) от микрофона за да смените честотата. UP, за да увеличите и DN, за да намалите честотата.

В режим МЕНЮ [натиснете бутон PUSH (6) за припл. 3 секунди за да активирате този режим (консултирайте се с § МЕНЮ на стр. 25)], бутони UP или DN (18) позволяват избора на меню за настройка.

Консултирайте се с ВЪРТЯЩИЯ СЕ БУТОН „PUSH” на стр. 22.

СКаниРА НЕ

Натиснете за ± 7 секунди или докато се чуе звуков сигнал, за да активирате функцията СКаниРАНЕ. Точката между двете цифри на канала мига, за да

посочи, че функцията е активна.

Сканирането спира веднага след като е уловен сигнал. Сканирането започва автоматично до 3 секунди след приключване на предаването и ако никакъв клавиш не е бързо активиран до 3 секунди. В режим SCANNING, завъртете въртящия се бутон PUSH (6) или натиснете бутони UP / DN (18) от микрофона, за да смените посоката на сканиране.

Натиснете бутон PTT (17) за да излезете от Сканиране. Точката между двете цифри на канала изчезва от екрана.

A) ОКОНЧАНИЕ НА ЗАХРАНВАНЕ С НЕПРЕКЪСНАТ

ТОК (13,8 V)

B) КОНЕКТОР ЗА АНТЕНА (SO-239)

C) ЩЕПСЕЛ ЗА ВЪНШЕН ВИСОГОВОРИТЕЛ ПО ИЗБОР (8 Ω, Ø 3,5 мм)

D) ЩЕПСЕЛ ЗА ВИСОГОВОРИТЕЛ РА (Публичен адрес) ПО ИЗБОР (8 Ω, Ø 3,5 мм)

C) МЕНЮ

Редът на 14 функции е като този, описан в това ръководство. Cu toate asea, функцията показва prin intrarea în МЕНЮ va fi ultima funcție променитетă de utilizator.

Oricare ar fi функцията, procedura е асееаși:

Натиснете бутон PUSH (6) за 3 секунди за да влезете в МЕНЮ. F е показано.

1. Завъртете въртящия се бутон PUSH (6) или използвайте бутони UP / DN (18) от микрофона за да изберете функцията за настройване.

2. Натиснете бутон PUSH (6) за да потвърдите. Параметърът на избраната функция мига на екрана.

3. Завъртете въртящия се бутон PUSH (6) или използвайте бутони UP / DN (18) от микрофона, за да промените стойността на параметъра.

4. Натиснете отново PUSH (6) за да потвърдите избраната стойност. Параметърът не мига повече и ако функцията има няколко параметри, следващият параметър мига.

5. Ако не бъде натиснат никакъв клавиш, уредът излиза от МЕНЮ след 10 секунди. F изчезва от екрана.

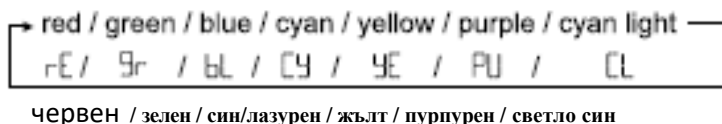
Забележка: клавиши UP / DN (18) от микрофона имат същия ефект както и въртенето на въртящия се бутон PUSH (6). Превключвателят PTT (17) потвърждава последната настройка и излиза от МЕНЮ. F изчезва.

1) ЦВЯТ

Тази функция позволява избора на фоновия цвят на екрана.

Натиснете бутон PUSH (6) за 3 секунди за да влезете в МЕНЮ. F е показано.

1. Завъртете въртящия се бутон PUSH (6) или използвайте клавиши UP / DN (18) от микрофона за да изберете функция COLOR.
2. Натиснете бутон PUSH (6) за да потвърдите. Текущият цвят мига на екрана.
3. Завъртете въртящия се бутон PUSH (6) или използвайте клавиши UP / DN (18) от микрофона за да изберете цвета. Възможни са и се повтарят продължително 7 цвята:



4. Едно ново натискане на бутон PUSH (6) позволява да потвърдите избрания цвят. Цветът спира да мига. а) Върнете се на точка 1 за да изберете друга функция за настройване или б) Натиснете бутон РТТ (10) за да потвърдите и излезете от МЕНЮ. F изчезва от екрана.
 5. Ако не бъде натиснат никакъв клавиш, уредът излиза от МЕНЮ след 10 секунди. F изчезва от екрана.
- Цветът по подразбиране е rE (червен).

2) KEY BEEP / ЗВУК КЛАВИШИ

Когато функцията е активирана, се чува звуков сигнал при натискане на даден клавиш, чрез смяна на канала и др. „BP” се появява на екрана когато функцията е активна. Натиснете бутон PUSH (6) за 3 секунди за да влезете в МЕНЮ. F е показано.

1. Завъртете бутон PUSH (6) или използвайте клавиши UP / DN (18) от микрофона за да изберете функцията KEY BEEP.
2. Натиснете бутон PUSH (6) за да потвърдите. Текущият статус мига на екрана.
3. Завъртете бутон PUSH (6) или използвайте клавиши UP / DN (18) от микрофона за да активирате ON / деактивирате OF функцията.
4. Едно ново натискане на бутон PUSH (6) позволява да потвърдите. Параметърът спира да мига. а) Върнете се на точка 1 за да настроите друга функция или б) Натиснете бутон РТТ (17) за да потвърдите и да излезете от МЕНЮ. F изчезва.
5. Ако не бъде натиснат никакъв клавиш, уредът излиза от МЕНЮ след 10 секунди. F изчезва от екрана.

Стойността по подразбиране на KEY BEEP е ON.

3) ROGER BEEP

Когато функцията е активна, на екрана се появява пиктограмата ♪.

Roger Beep звъни когато превключвателят РТТ (17) от микрофона е освободен за да позволява на кореспондент ви да говори. От историческа гледна точка, тъй като приемо-предавателят е начин на „просто” комуникиране, не е възможно да се говори и да се слуша едновременно (като при телефона). Щом някой свърши да говори, той казва "Roger" за да предупреди кореспондента си, че е негов ред да говори. Думата "Roger" е заведена с отличителен звуков сигнал (бип). От там идва и "Roger beep".

Натиснете бутон PUSH (6) за 3 секунди за да влезете в МЕНЮ. F е показано.

1. Завъртете бутон PUSH (6) или използвайте клавиши UP / DN (18) от микрофона за да изберете функцията RG BP.

2. Натиснете бутон PUSH (6) за да потвърдите. Текущият статус мига на екрана.

3. Завъртете бутон PUSH (6) или използвайте клавиши UP / DN (18) от микрофона за да активирате ON / деактивирате OF функцията.

4.Едно ново натискане на бутон PUSH (6) позволява да потвърдите. Параметърът спира да мига. а) Върнете се на точка 1 за да настроите нова функция или б) Натиснете бутон PTT (17) за да потвърдите и излезете от МЕНЮ. F изчезва.

5. Ако не бъде натиснат никакъв клавиш, уредът излиза от МЕНЮ след 10 секунди. F изчезва от екрана.

Стойността по подразбиране на ROGER BEEP е OF.

4) TONE / ТОН

Функцията TONE се използва, за смяна на тона при приемане. 11 нива от -5 до +5.

Натиснете бутон PUSH (6) за 3 секунди за да влезете в МЕНЮ. F е показано.

1. Завъртете бутон PUSH (6) или използвайте клавиши UP / DN (18) от микрофона за да изберете функцията TONE.

2. Натиснете бутон PUSH (6) за да потвърдите. Стойността на тона мига на екрана.

3. Завъртете бутон PUSH (6) или използвайте клавиши UP / DN (18) от микрофона за да изберете нова стойност.

4.Едно ново натискане на бутон PUSH (6) позволява да потвърдите. Параметърът спира да мига. а) Върнете се на точка 1 за да настроите нова функция или б) Натиснете бутон PTT (17) за да потвърдите и излезете от МЕНЮ. F изчезва.

5. Ако не бъде натиснат никакъв клавиш, уредът излиза от МЕНЮ след 10 секунди. F изчезва от екрана.

Стойността по подразбиране на TONE е 0.

5) DIMMER

Функцията DIMMER позволява настройка на яркостта (от 1 до 9) на фоновата светлина или не настройва фоновата светлина (OF).

Натиснете бутон PUSH (6) за 3 секунди за да влезете в МЕНЮ. F е показано.

1. Завъртете бутон PUSH (6) или използвайте клавиши UP / DN (18) от микрофона за да изберете функцията DIMMER.

2. Натиснете бутон PUSH (6) за да потвърдите. Стойността dimmer мига на екрана.

3. Завъртете бутон PUSH (6) или използвайте клавиши UP / DN (18) от микрофона за да изберете нова стойност.

4.Едно ново натискане на бутон PUSH (6) позволява да потвърдите. Параметърът спира да мига. а) Върнете се на точка 1 за да настроите нова функция или б) Натиснете бутон PTT (17) за да потвърдите и излезете от МЕНЮ. F изчезва.

5. Ако не бъде натиснат никакъв клавиш, уредът излиза от МЕНЮ след 10 секунди. F изчезва от екрана.

Стойността по подразбиране на DIMMER е 9.

6) EMG SET 1

Позволява настройка на приоритетен канал 1.

Натиснете бутон PUSH (6) за 3 секунди за да влезете в МЕНЮ. F е показано.

1. Завъртете бутон PUSH (6) или използвайте клавиши UP / DN (18) от микрофона за да изберете функцията EMG 1.
2. Натиснете бутон PUSH (6) за да потвърдите. Каналът мига на екрана.
3. Завъртете бутон PUSH (6) или използвайте клавиши UP / DN (18) от микрофона за да изберете канал.
4. Едно ново натискане на бутон PUSH (6) позволява да потвърдите. Вторият параметър, интервалът, мига.
5. Завъртете бутон PUSH (6) или използвайте бутони UP / DN (18) от микрофона за да изберете честотен интервал в сегменти: A / B / C / D / E / F / G / H / I (виж ИМЕ НА ИНТЕРВАЛА на стр. 27).
6. Ново натискане на бутон PUSH (6) позволява да потвърдите. Третият параметър, режимът, мига.
7. Завъртете бутон PUSH (6) или използвайте бутони UP / DN (18) от микрофона за да изберете режим.
8. Едно ново натискане на бутон PUSH (6) позволява да потвърдите. а) Върнете се на точка 1 за да настроите нова функция или б) натиснете бутон PTT (17) за да потвърдите и излезете от МЕНЮ. F изчезва.
9. Ако не натиснете нито един клавиш, уредът излиза от МЕНЮ след 10 секунди. F изчезва от екрана.

Приоритетен канал 1 по подразбиране е канал 9/AM/Интервал А. Виж § ПРИОРИТЕТНИ КАНАЛИ на стр. 24.

7) EMG SET 2

Позволява настройка на Приоритетен канал 2.

Натиснете бутон PUSH (6) за 3 секунди за да влезете в МЕНЮ. F е показано.

1. Завъртете бутон PUSH (6) или използвайте клавиши UP / DN (18) от микрофона за да изберете функцията EMG 2.
- Точки 2-9 са идентични с тези на EMG SET 1.
- Приоритетен канал 2 по подразбиране е 19/AM/Интервал А. Виж § ПРИОРИТЕТНИ КАНАЛИ на стр. 24.

8) НАСТРОЙКА SWR

Тази функция позволява настройка SWR (Standing Wave Ratio) чрез звукови тонове.

Натиснете бутон PUSH (6) за 3 секунди за да влезете в MENU. F е показано.

1. Завъртете въртящия се бутон PUSH (6) или използвайте бутони UP / DN (18) от микрофона за да изберете функцията SWR.

2. Натиснете въртящия се бутон PUSH (6). Радиото преминава автоматично в режим TX без да се натиска бутон PTT (17). Започва измерването SWR. Времето за измерване е максимум 5 минути. Оставашото време е показано.

3. Регулирайте антената.

4. Звуков тон* е продължителен когато стойността SWR е равна на 1,0. Забавянето между два бипа става по продължително когато стойността SWR се отдалечава от 1.0. Екранът показва стойността SWR. Напр., 2,5.

5. Натиснете бутон PTT (17) за да излезете от режим МЕНЮ. F изчезва от екрана.

*Звукаът на тона може да се регулира с помощта на бутон VOLUME (1). Моля, проверете дали звуковият сигнал е настроен на комфортно за слушане ниво.

Виж § КАК СЕ РЕГУЛИРА SWR на стр. 21.

9) ВИД МИКРОФОН

PRESIDENT RICHARD може да се използва с електретен микрофон, както и с динамичен,

PRESIDENT с 6 щифта (виж диаграмата на окабеляването на стр. 74).

Натиснете бутон PUSH (6) за 3 секунди за да влезете в МЕНЮ. F е показано.

1. Завъртете бутон PUSH (6) или използвайте клавиши UP / DN (18) от микрофона за да изберете функцията MIC TP.

2. Натиснете бутон PUSH (6) за потвърдите. Текущият параметър мига на екрана.

3. Завъртете бутон PUSH (6) или използвайте клавиши UP / DN (18) от микрофона за да изберете вида микрофон E1 (електретен) или D1 (динамичен).

4. Едно ново натискане на бутон PUSH (6) позволява да потвърдите. Параметърът спира да мига. а) Върнете се на точка 1 за да настроите нова функция или б) Натиснете бутон PTT (17) за да потвърдите и излезете от МЕНЮ.

5. Ако не бъде натиснат никакъв клавиш, уредът излиза от МЕНЮ след 10 секунди. F изчезва от екрана.

Видът на микрофона по подразбиране е E1 (електретен).

10) PA SETTING / НАСТРОЙКА РА

Тази функция позволява избора на режим на работа на публичния адрес.

Натиснете бутон PUSH (6) за 3 секунди за да влезете в MENU. F е показано.

1. Завъртете бутон PUSH (6) или използвайте клавиши UP / DN (18) от микрофона за да изберете функцията PA SET.

2. Натиснете бутон PUSH (6) за да потвърдите. Текущата стойност мига на екрана.

3. Завъртете бутон PUSH (6) или използвайте клавиши UP / DN (18) от микрофона за да изберете режима на работа на РА: In, OF или PA.

4. Едно ново натискане на бутон PUSH (6) позволява да потвърдите. Параметърът не

мига повече. а) Върнете се на точка 1 за да настроите нова функция или б) Натиснете бутон РТТ (17) за да потвърдите и излезете от МЕНЮ. F изчезва.

5. Ако не натиснете никакъв клавиш, уредът излиза от МЕНЮ след 10 секунди. F изчезва от екрана.

In: модулацията на микрофона се предава на външния високоговорител, свързан към жака RA.SP. (D). Полученият сигнал се предава на вътрешния високоговорител [или на външния високоговорител по избор, свързан към жака EXT.SP (C)]. „РА” мига последователно с режима на модуация (AM или FM).

OF: Приемането повече не е функционално. Само модулацията на микрофона се предава на високоговорителя на публичния адрес, свързан към жака RA.SP. (D). РА и нивото РА са показва.

РА: модулацията на микрофона и полученият сигнал се изпращат на високоговорителя на публичния адрес, свързан към жака RA.SP. (D). „РА” мига последователно с режима на модуация (AM или FM). Завъртете бутон MIC GAIN (4) за да регулирате аудио нивото на режим РА.

Настройка РА по
подразбиране е In.

Виж § РА (Публичен адрес) на стр. 24.

11) BAND NAME / ИМЕ НА ИНТЕРВАЛА

Тази функция ви позволява да преименувате двуцифрените интервали.

1. Натиснете клавиш BAND (7) за да изберете интервала за промяна.

2. Натиснете бутон PUSH (6) за 3 секунди за да влезете в МЕНЮ. F е показано.

3. Завъртете бутон PUSH (6) или използвайте клавиши UP / DN (18) от микрофона за да изберете функцията BD NAME.

4. Натиснете бутон PUSH (5) за да потвърдите. Първата цифра мига на екрана.

5. Завъртете бутон PUSH (6) или използвайте клавиши UP / DN (18) от микрофона за да изберете символа на първата цифра.

6. Натиснете бутон PUSH (6) отново, за да потвърдите първата цифра. Втората цифра мига на екрана.

7. Завъртете бутон PUSH (6) или използвайте клавиши UP / DN (18) от микрофона за да изберете символа на втората цифра.

8. Едно ново натискане на бутон PUSH (6) потвърждава новото име, дадено на избрания интервал в точка 1. Втората цифра не мига повече. а) Върнете се на точка 3 за да настроите нова функция или б) Натиснете бутон РТТ (17) за да потвърдите и излезете от МЕНЮ. F изчезва.

9. Ако не натиснете нито един клавиш, уредът излиза от МЕНЮ след 10 секунди. F изчезва от екрана.

Името по подразбиране на интервалите е: А / В / С / D / E / F /
G / H / I. Виж § BAND на стр. 23.

12) SPAN

Когато функцията е активна, честотата може да се регулира непрекъснато. Кратко натискане на бутон PUSH (6) прави едната от десетиците на честотата да мига. 1.

Натиснете няколко пъти за да изберете желаната десетица. 2 Завъртете въртящия се бутон PUSH (6) или използвайте бутони UP / DN (18) от микрофона за да увеличавате / намалите честотата непрекъснато с канала и интервала.

Натиснете бутон PUSH (6) за 3 секунди за да влезете в МЕНЮ. F се показва.

1. Завъртете въртящия се бутон PUSH (6) или използвайте бутони UP / DN (18) от микрофона за да изберете функцията SPAN.

2. Натиснете бутон PUSH (6). Текущата настройка мига на екрана.

3. Завъртете въртящия се бутон PUSH (6) или използвайте бутони UP / DN (18) от микрофона за да активирате On / деактивирате Of функцията SPAN.

4. Натиснете отново бутон PUSH (6) за да потвърдите. Параметърът не мига повече.

а) Върнете се на точка 1 за да регулирате друга функция или б) Натиснете бутон PTT (17) за да потвърдите и излезете от МЕНЮ. F изчезва.

5. Ако не бъде натиснат никакъв клавиш, уредът излиза от МЕНЮ след 10 секунди, F изчезва от екрана.

Забележка: Последните две цифри на честотата могат да мигат, ако не отговарят точно на честотата на показания канал.

Настройката по подразбиране SPAN е On / Активиран.

13) ECHO SET

Натиснете бутон PUSH (6) за 3 секунди за да влезете в МЕНЮ. F се показва.

1. Завъртете въртящия се бутон PUSH (6) или използвайте бутони UP / DN (18) от микрофона за да изберете функцията ECHO SET.

2. Натиснете бутон PUSH (6). DY и стойността на забавяне мига на екрана.

3. Завъртете въртящия се бутон PUSH (6) или използвайте бутони UP / DN (18) от микрофона за да настроите стойността на забавянето от 1 до 32 (стойността по подразбиране е 32).

4. Едно ново натискане на бутон PUSH (6) позволява да потвърдите. Забавянето не мига повече. TI и стойността на втория параметър мигат.

5. Завъртете въртящия се бутон PUSH (6) или използвайте бутони UP / DN (18) от микрофона за да настроите стойността на времето от 1 до 32 (стойността по подразбиране е 32).

6. Едно ново натискане на бутон PUSH (5) позволява да потвърдите. Времето не мига повече. а) Върнете се на точка 1 за да настроите нова функция или б) Натиснете бутон PTT (17) за да потвърдите и излезете от МЕНЮ. F изчезва.

7. Ако не бъде натиснат никакъв клавиш, уредът излиза от МЕНЮ след 10 секунди. F изчезва от екрана.

Виж § ECHO на стр. 20.

14) RESET / НУЛИРАНЕ

Нулирайте името на интервала или всички настройки, дефинирани от потребителя и се върнете на стойностите по подразбиране.

Натиснете бутон PUSH (6) за 3 секунди за да влезете в MENU. F се показва.

1. Завъртете въртящия се бутон PUSH (6) или използвайте бутони UP / DN (18) от микрофона за да изберете функцията RESET.
2. Натиснете бутон PUSH (6). Текущата настройка мига на екрана.
3. Завъртете въртящия се бутон PUSH (6) или използвайте бутони UP / DN (18) на микрофона за да изберете bA (BAND/ИНТЕРВАЛ) или AL (ALL/ВСИЧКИ).
4. Едно ново натискане а бутоні PUSH (6) нулира избраната опция. Уредът излиза от MENU.

F изчезва от екрана

5. Ако не бъде натиснат никакъв клавиш, уредът излиза от МЕНЮ след 10 секунди, F изчезва от екрана.

RESET bA позволява да нулирате имената на интервалите по подразбиране. Консултирайте се с меню BAND NAME/ИМЕ НА ИНТЕРВАЛА на стр.

27.

RESET AL възстановява всички фабрични настройки.

D) ФУНКЦИИ С PTT SWITCH / ПРЕВКЛЮЧВАТЕЛ PTT

1) TALKBACK (ОТГОВОР)

Тази функция Ви позволява да чувате собствената си модулация във вътрешния високоговорител или външния по избор, свързан към жак EXT.SP (C).

Натиснете и задръжте натиснат бутон PTT (17), после натиснете клавиш BAND (9) за да активирате / деактивирате функцията TALKBACK.

Когато функцията е активна, „TALKBACK” мига на екрана за 3 секунди, показвайки текущото ниво на TALKBACK и остава показано постоянно.

2) НИВО TALKBACK

Тази функция позволява настройка на нивото на звука TALKBACK.

1. Активирайте функцията TALKBACK.

2. Натиснете и задръжте натиснат бутон PTT (17), после завъртете въртящия се бутон PUSH (6) за да увеличите (по посока на часовниковата стрелка) / и намалете (в посока, обратна на часовниковата стрелка) нивото на звука TALKBACK.

3. Освободете превключвателя PTT (17).

E) ТЕХНИЧЕСКИ ХАРАКТЕРИСТИКИ

1.ОБЩИ

- Режими на модулиране : AM / FM
- Честотни интервали : от 28,000 MHz до 29,700 MHz
- Импеданс на антената : 50 ohm

- Захранване : 13,8 V
- Размери : 6,692 (L) x 6,299 (l) x 2,047 (Î) инч
: 170 (L) x 160 (l) x 52 (Î) см
- Тегло : 2,43 lbs / 1,1 кг
- Доставени аксесоари : 1 електретен микрофон UP / DOWN със
стойка, стойка за монтиране, винтове, и cablu de
захранване с предпазител.

2) ПРЕДАВАНЕ

- Честотен толеранс : ± 300 Hz
- Носеща мощност : 13 W AM (± 50 W PEP) / 40 W FM /
- Смушение при предаване : под - 50 dBm
- Аудио отговор : 300 Hz до 3 KHz в AM / FM
- Мощност, излъчвана от съседен канал : под 20 μ W
- Чувствителност на микрофона : 3,0 mV
- Освобождаване : 7 A макс. (с модулация)
- Изкривяване на модулирания сигнал : 2%

3) ПРИЕМАНЕ

- Макс. чувствителност при 20 dB sinad : 0,7 μ V - 110 dBm (AM)
0,35 μ V - 116 dBm (FM)
- Честотен отговор : 300 Hz до 3 kHz в AM / FM
- Селективност на съседен канал : 60 dB
- Максимална аудио мощност : 3 W
- Чувствителност squelch : миним. 0,2 μ V - 120 dBm
Макс. 1 mV - 47 dBm
- Rată de respingere a frecvenței : 60 dB
- Rata de respingere a frecvenței interm. : 70 dB
- Eliberare : maxim 500 mA

Ф) ОТСТРАНЯВАНЕ НА НЕРЕДНОСТИ

1) РАДИОТО ВИ НЕ ПРЕДАВА ИЛИ ПРЕДАВАНЕТО ВИ Е СЪС СЛАБО КАЧЕСТВО

- Проверете дали антената е свързана правилно и SWR е правилно регулирано.
- Проверете дали микрофонът е свързан правилно.
- Проверете дали стойността RF POWER е настроена на максимум. (Виж § RF POWER на стр. 22).
- Проверете дали стойността MIC GAIN е настроена на максимум. (Виж § MIC GAIN на стр. 22).

2) РАДИОТО ВИ НЕ ПРИЕМА ИЛИ ПРИЕМАНЕТО Е СЪС СЛАБО КАЧЕСТВО

- Проверете дали squelch нивото е правилно регулирано.
- Проверете дали звукът (1) е настроен на ниво на комфортно слушане.
- Проверете дали антената е свързана правилно и SWR е правилно регулирано.
- Проверете дали използвате същия режим на модулиране като на кореспондента ви.
- Проверете дали ниво RF GAIN е настроено на максимум. (Виж § RF GAIN на стр. 22).

3) РАДИОТО ВИ НЕ СЕ ВКЛЮЧВА

- Проверете източника на захранване.
- Проверете свързващото окабеляване.
- Проверете предпазителя.

Г) КАК СЕ ИЗПРАЩА ИЛИ ПОЛУЧАВА СЪОБЩЕНИЕ?

След като сте прочели ръководството, уверете се, че вашият радио предавател е готов за използване (т.е. проверете дали вашата антена е свързана).

Натиснете превключвателя push-to-talk (17) и обявете съобщението „Станции, внимание, изпращане“, което ще ви позволява да проверите яснотата и силата на сигнала. Освободете превключвателя и изчакайте отговор. Трябва да получите отговор като: „Силно и ясно“. Ако използвате канал за повикване (19) и сте установили комуникация с някого, обичайна практика е да изберете друг наличен канал - за да не блокирате канала на обаждащия се.

Н) РЕЧНИК

МЕЖДУНАРОДНА ФОНЕТИЧНА АЗБУКА

A Алфа	H Хотел	O Оскар	V Виктор
B Браво	I Индия	P Папа	W Уиски
C Чарли	J Жулиет	Q Квебек	X Х-лъч
D Делта	K Кило	R Ромео	Y Янки
E Ехо	L Лима	S Сиера	Z Зулу
F Фокстрот	M Майк	T Танго	
G Голф	N Ноември	U Униформ	

ОБЩИ ГАРАНЦИОННИ УСЛОВИЯ

Това устройство е с 2-годишна гаранция по отношение на частите и сглобяването в държавата на закупуването му срещу всякакви фабрични дефекти, потвърдени от нашия технически отдел. Отдел PRESIDENT After Sales Service си запазва правото да не прилага гаранцията, ако даден дефект е причинен от друга антена, различна от разпространяваната от PRESIDENT. Систематично се предлага 3-годишно удължаване на гаранцията за едновременна покупка на устройство и антена PRESIDENT, като общият гаранционен срок е 5 години. За да бъде валиден, гаранционният сертификат трябва да се върне в рамките на 30 дни от датата на закупуване в сервиз After Sales на дружество Group President Electronics или във всеки чуждестранен клон.

Е Препоръчва се внимателно да прочетете следните условия и да ги спазвате под санкцията на загуба на ползата.

- За да бъде валиден, гаранционният сертификат трябва да ни бъде върнат най-късно 1 месец след покупката.
- Моля, попълнете гаранционния сертификат от дясната страна на страницата, откъснете го (частта, която трябва да бъде изтрита и маркирана с пунктирна линия), и я изпратете обратно.
- Ремонтите по време на гаранционния период ще бъдат безплатни, а разходите за доставка по връщане ще се поемат от нашата компания.
- Доказателството за покупка трябва задължително да бъде включено в устройството, което ще бъде ремонтирано.
- Данните, посочени в гаранционния сертификат и доказателството за покупка, трябва да съответстват.
- Не инсталирайте устройството, за да прочетете ръководството за потребителя.
- Няма да бъдат изпращани и променени резервни части от нашите услуги по време на гаранционния период.

Гаранцията е валидна само в страната на покупка.

Исключения (които не се покриват от гаранцията):

- Повреди, причинени от злополука, шок и неправилно опаковане.
- Силови транзистори, микрофони, светлини, предпазители и невъзможност за инсталиране и използване на спецификации (включително, но не само, антени с твърде висока мощност, крайни изходни транзистори (SWR), обръщане на полярността, неправилни връзки, пренапрежение ..).
- Гаранцията не може да бъде удължена поради липсата на устройството по време на неговото отстраняване на неизправности в отдела PRESIDENT After Sales Service или чрез смяната на няколко компонента или резервни части.
- Предаватели, които са модифицирани. Прилагането на гаранцията е изключено в случай на промяна или на неподходяща поддръжка от трета страна, която не е оторизирана от PRESIDENT ELECTRONICS.

Ако забележите дефект:

- Проверете източника на захранване на уреда и качеството на предпазителя.
- Проверете дали антената и микрофонът са правилно сключени.

- Проверете дали squelch нивото е регулирано правилно; програмираната конфигурация е правилната.
- При реален дефект, моля, свържете се първо с дистрибутора. Той ще реши какви мерки трябва да се предприемат.
При интервенция, която не се покрива от гаранцията, да се извърши преценка преди всеки ремонт.
- Всички свързани документи трябва да се съхраняват дори след края на гаранционния период и ако препродадете устройството, да се предадат на новия собственик за проследяване след продажбата.
- В случай на истинска повреда, моля, първо се свържете с дистрибутора; той ще вземе решение относно мерките, които трябва да бъдат предприети.
- В случай на интервенция, която не е покрита от гаранцията, ще бъде определена оценка преди всеки ремонт.

Благодарим ви за доверието в качеството и опита на PRESIDENT. Препоръчваме ви да прочетете внимателно това ръководство, за да сте напълно доволни от покупката си. Не забравяйте да върнете подвижния гаранционен сертификат от дясната страна на тази страница; Много е важно да идентифицирате вашето устройство по време на възможно предоставяне на нашите услуги.



ОБЩИ ГАРАНЦИОННИ УСЛОВИЯ

Това устройство е с 2-годишна гаранция по отношение на частите и сглобяването в държавата на закупуването му срещу всякакви фабрични дефекти, потвърдени от нашия технически отдел. Отдел PRESIDENT After Sales Service си запазва правото да не прилага гаранцията, ако даден дефект е причинен от друга антена, различна от разпространяваната от PRESIDENT. Систематично се предлага 3-годишно удължаване на гаранцията за едновременна покупка на устройство и антена PRESIDENT, като общият гаранционен срок е 5 години. За да бъде валидна, регистрацията на гаранцията трябва да бъде завършена и изпратена в рамките на 30 дни от датата на закупуване до PRESIDENT ELECTRONICS онлайн на адрес www.president-electronics.us/warranty-registration. Можете също да изтеглите тази страница за регистрация на гаранцията, използвайки вашия смарт телефон, за да разчетете (приложението трябва да е налично) QR код. Ще получите имейл за потвърждение, ако регистрацията е завършена успешно. Запазете копие на този имейл за вашия архив.

Всички гаранционни ремонти са безплатни, а разходите за връщане се поемат от PRESIDENT. Доказателството за разписката за закупуване трябва да бъде включено в устройството, което ще бъде ремонтирано.

Данните, посочени при регистрацията на гаранцията и доказателството за покупка, трябва да съответстват. Ако устройството не е в гаранция, ремонтът и връщането на устройството се таксуват.

Резервните части няма да бъдат изпращани, нито подменяни от PRESIDENT в гаранция. Не продължавайте да инсталирате устройството, без да прочетете ръководството за потребителя.

Гаранцията е валидна само в държавата на закупуване. Изключения (не са обхванати от гаранцията):

- Щети, причинени от инцидент, удар или неподходяща опаковка.
- Силови транзистори, микрофони, светлини, предпазители и неспазване при инсталиране и използване на спецификации (включително, но не само, антени с твърде висока мощност, транзистори с краен изход (SWRs), обръщане на полярността, неправилни връзки, пренапрежение ...).
- Гаранцията не може да бъде удължена поради липсата на устройството по време на неговото отстраняване на неизправности в отдела PRESIDENT After Sales Service или чрез смяната на няколко компонента или резервни части.
- Предаватели, които са модифицирани. Прилагането на гаранцията е изключено в случай на промяна или на неподходяща поддръжка от трета страна, която не е оторизирана от PRESIDENT ELECTRONICS.

Ако забележите дефект:

- Проверете източника на захранване на уреда и качеството на предпазителя.
- Проверете дали антената и микрофонът са правилно сключени.
- Проверете дали squelch нивото е регулирано правилно; програмираната конфигурация е правилната.

• При реален дефект, моля, свържете се първо с дистрибутора. Той ще реши какви мерки трябва да се предприемат.

При интервенция, която не се покрива от гаранцията, да се извърши преценка преди всеки ремонт.

Благодарим ви за доверието в качеството и опита на PRESIDENT. Препоръчваме ви да прочетете внимателно това ръководство, за да сте напълно доволни от покупката си.

Технически директор *Подпис: /не се чете/*

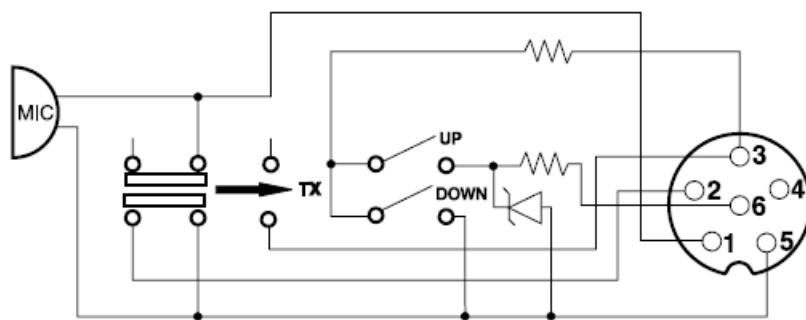
и

Мениджър на качеството *Подпис: /не се чете/*

Регистриране на гаранцията



ЩЕПСЕЛ ЗА МИКРОФОН С 6 ЩИФТА



1	Модуация	Режимацион	Режимацион	Режимасја
2	RX	RX	RX	RX
3	TX - UP/DOWN	TX - UP/DOWN	TX - UP/DOWN	TX - UP/DOWN
5	Masa	Masa	Ground	Masa
6	Alimentare	Alimentacion	Power Supply	Zasilanie

EU - USA

Groupe
PRESIDENT
ELECTRONICS

SIEGE SOCIAL/HEAD OFFICE - FRANCE
Route de Sète - BP 100 - 34540 BALARUC
Site Internet : <http://www.president-electronics.com>
E-mail : groupe@president-electronics.com



Group
PRESIDENT
ELECTRONICS USA

HEAD OFFICE/SIÈGE SOCIAL: USA - 1007 Collier Center Way, Naples, Florida 34110
Web: <http://www.president-electronics.us> • Phone: +1 239.302.3100
Email: info@president-electronics.us



PRINTED IN PRC

1347/10-18 V1.02

