

---

**DVR / NVR PNI House H808**

**DVR / NVR PNI House H816**

- HASZNÁLATI ÚTMUTATÓ -





## **FONTOS FIGYELMEZTETÉSEK**

Ne helyezzenek nehéz tárgyakat a DVR-re.

Védjük meg a DVRt nedvességtől, portól, füstől.

Mielőtt megtisztítanánk kapcsolják ki és huzzák ki a foglalatból.

Ne szedje szét és ne próbálja megjavítani a készüléket!

Használja a készüléket 0°C és 40°C közötti hőmérsékleti környezetben.

Védje meg a napfénytől. Tartsa távol a készüléket a hőforrásoktól.

Próbálják elkerülni a készülék megrongálását és megütését.

Ellenőrizze, hogy a készülék stabil helyre van telepítve.

Szerelje fel a készüléket egy jó szellőző helyre.

Tartsa a készülék nyitó réseit tisztán.

## **TERMÉK BEMUTATÁSA**

Ezt a DVRt a magán és nyilvános helyek biztonságáért hozták létre. Ez magában foglal egy Linux-alapú operációs rendszert ami sokkal stabilabbá teszi. A készülék bevezeti a H.264 videótömörítési szabványt és a G.711A audiótömörítési szabványt, szabványok amelyek biztosítják a kiváló képminőséget, kevesebb kódolási hibákat és a megjelenítő keretet. Készülék kompatibilis a TCP/IP hálózati szabvánnyal, amely gyors kommunikációt engedélyez a hálózatban.

Ezt a DVRt lehet használni egyénileg vagy egy hálózati felügyelet egyes részének.

## **FŐBB JELLEMZŐK**

### **Valós idejű felügyelet**

Felügyelet képernyőn keresztül: analóg kimeneti interfész, VGA vagy HDMI

### **Tárolás**

HDD csak a vételezés ideje alatt működik ami csökkenti az energiafogyasztást és megnöveli ennek az időtartamát.

Megjegyzés: HDD nincs mellékelve a csomagba

### **Tömörítés**

Valós idejű tömörítés tárolása a készüléken, ami lehetővé teszi az audió és videó stabil jó minőségét .

### **Biztonsági másolat**

USB interfész: USB tárolási berendezések

### **Lejátszás**

Valós idejű videó vételezés.

Többszörös lejátszási mód: 1 vagy 4 csatorna a képernyőn

Képek nagyítása egyes helyeken.

### **Kommunikációs interfész**

Standard internet interfész

### **Intelligens művelet**

Készülék ellenőrzése egérgombbal

Gyors átmásolás a beállításoknak egyik csatornáról a másikra.

## **CSOMAG TARTALMA ÉS KÁBEL CSATLAKOZÁSOK**

### **Csomag kinyitása**

Amikor megkapták a készüléket ellenőrizze, hogy ez nincs megsérülve.

Nyissa ki a dobozt és szedje le róla a védett anyagokat.

Ellenőrizze, hogy nincsenek látható sérülések a készüléken.

Nyissa fel a készülék dobozát és ellenőrizze az adatkábeleket és a ventilátort és az alaplap közötti csatlakozást.

## **Előlap és hátlap**

Kérjük ellenőrizze ha a termék előlapja megfelel az Ön által rendelt termékkel.

Hátlapon levő címke nagyon fontos a szervízhez. Védjék meg ezt a címkét. Amikor felveszik a kapcsolatot a szervízzel, kérjük írja le a termék típusát és ennek a sorozatszámát.

## **Tárolási egység telepítése**

Első használatnál, telepítse a tárolási egységet. Vételezési egység dobozába csak egy belső HDD lehet telepíteni, maximális kapacitás 6TB (HDD nincs mellékelve a csomagba).

- Vegye ki a csavarokat
- Távolítsa el a fedelet
- Rögzítse a HDDt
- Csatlakoztassa a hálózati kábeleket
- Csatlakoztassa a tápkábel

## **Audió és videó csatlakozások**

### **Videókimeneti csatlakozások**

A készülék egy VGA vagy HDMI videókimenetel rendelkezik.

Amikor kicseréli a képernyőt egy számítógépes képernyővel javasoljuk a következőket:

- Ne hadják a számítógép képernyőjét elindítva hosszú idejig
- Maradjon távol az elektromágneses interferenciáktól.

Megjegyzés: Nem javasoljuk egy TV használatát a képek lejátszásához.

### **Audiókimeneti csatlakozások**

Általában a készülék audiókimeneti paraméterei nagyobbak mint 200mv 1KΩ(BNC, ami lehetővé teszi a fejhallgatók csatlakozását, alacsony ellenállással, audió hangszorók vagy más audió berendezések erősítőn keresztül. Egyes esetekben erős zajok hallhatóak. Léteznek pár metódusok, hogy ezt megakadályozzuk:

- Állítsák be a mikrofon irányát.
- Állítsa be az erősítők hangszabályozását, úgy, hogy az a pont alatt legyen amikor ne keletkezzen zaj.
- Használjanak szigetelőanyagokat amelyek elnyelik vagy tükrözik a hangot.
- Helyezzék az erősítőt más helyre.

## **HASZNÁLATI UTASÍTÁS**

### **Készülék elindítása**

Helyezzék be a tápkábel és indítsák el a készüléket. LED kijelző fel fog kapcsolodni és egy sípolást fog hallani.

Alapértelmezett módban a képernyőn 4 csatorna fog megjelenni.

Ha a kezdési időpont belefér az előre beállított programba a vételezéshez, akkor a vételezési funkció automatikusan elindul. Abban a percben a megfelelő csatorna jelzője fel fog kapcsolodni és a készülék normál módba fog működni.

Megjegyzés:

1. Ellenőrizze, hogy a bemeneti tápfeszültség megfelel a készüléknek ajánlott tápfeszültségével. Tápfeszültség 220V±10% / 50 Hz.
2. Kérjük használjon egy UPS készüléket, hogy megvédje a feszültségingadozástól.

## Készülék leállítása

Kettő metódus van, hogy lezárjuk a készüléket:

1. Lépjen be a főmenübe (kattintson a képernyő jobb oldalára) és válassza ki a Logout opciót (Kilépés) - Shutdown (Kikapcsolás)
2. Távolítsa el az áramforrást.

Különleges figyelmeztetések:

1. Elindítás áramszünet után:ha a készülék nem volt rendesen lezárva, ez egy biztonsági másolatvégező és újra tudja indítani abból az állapotból ahonnan félbe hagyta a műveletet. 2. Akkumulátor kicserélése az alaplaból: akkumulátor kicserélése előtt, le kell mentse a rendszer beállításait és állítsák le a tápellátást. A készülék időpontját újból be kell állítani miután kicserélte az akkumulátort. Ajánljuk, hogy cserélje ki az akkumulátort évente egyszer.

## Készülék távolról való irányítása:

Meg tudja tekinteni a képeket valós időben a számítógépen a CMS szoftver segítségével amit a videokamerával készített, közvetlenül Internet Explorer keresztül egy IP cím vagy egy támogatott alkalmazáson keresztül (XMEye)ami kompatibilis iOS, Android.

## Bejelentkezés a rendszerbe

Készülék elindítása után , a felhasználó be kell jelentkezzen a rendszerbe.A lehetséges beállítások fügnek a felhasználótól.

Három felhasználói kategória létezik: Admin (adminisztrátor), Guest (látogató) és Default (alapértelmezett).

Admin – ez a felhasználó teljes jogosultsággal rendelkezik, Guest és Default azok a felhasználók akik csak előnézet és lejátszási vételezéssel rendelkeznek. Admin és Guest felhasználó meg lehet ezeknek változtatni a jelszavukat, viszont ezeknek a jogosultsága nem változik meg. Default felhasználónak meg lehet változtatni a jogosultságát de viszont nem lehet megváltoztatni a jelszavát.

## Jelszó megvédése





Az Admin felhasználónak alapértelmezett jelszava 1234. Ha a jelszó ötször van helytelenül beírva fiók le lesz tiltva. Készülék újraindításakor vagy fél óra után a fiók automatikusan kioldódik.

Megjegyzés: Az Ön rendszerének biztonságáért kérjük változtassa meg a jelszavát az első bejelentkezés után.



## Csatornák előnézete

Kattintsanak jobbra, hogy megváltoztassák az előnézeti módot.: 1 vagy 4 csatornák. Vagy kattintson kétszer egy csatornára, hogy teljesen meg tudja ezt tekinteni.

|  |                 |   |                  |
|--|-----------------|---|------------------|
|   | Vételezés       |   | Képhiányosság    |
|  | Mozgásérzékelés |  | Kamera blokkolva |

## Menü

Előnézeti módban meg tudja tekinteni a menüt a képernyőről kattintva jobbra, mint ahogy a lenti képen látják.



Menü következőket tartalmazza:

Főmenü (Main menu), kézikönyv (Guide), digitális csatornák gyors beállítása (Quick set,) vételezési mód (Record mode), lejátszás (Playback), PTZ ellenőrzés (PTZ control), koaxiális ellenőrzés, TVI&AHD, PTZ gyorsítás (High speed PTZ), színek beállítása (Color settings), videókimenet beállítása (Output adjust), kilépés a fiókból, Csatorna láthatósága (View).

### 1. FŐMENÜ (MAIN MENU)

Belépve a főmenübe az interfész lenti kép alapján mutatkozik meg .



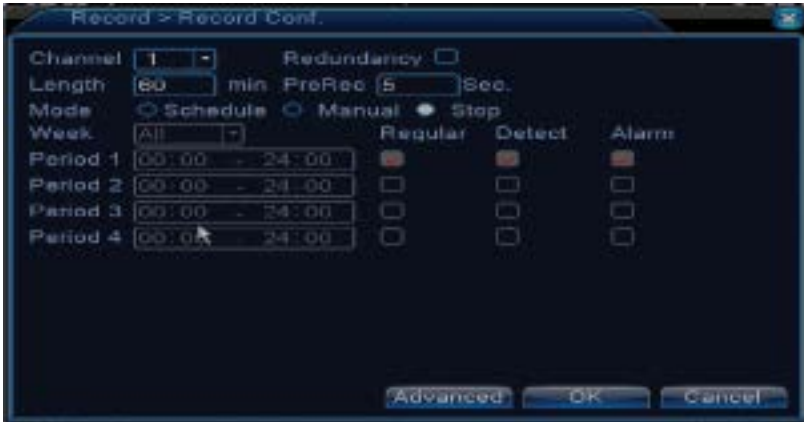
## 1.1 Record (Lejátszás)

Műveletek amit a vételezés tartalmaz: Record config (vételezési beállítások), Playback (megtekintés) és Backup (biztonsági másolat).



### 1.1.1 Vételezési beállítás (Record config)

Lépjen be Main menu (Főmenü) - Record (Vételezés) - Record config (Vételezési beállítás)  
Állítsák be a vételezési paramétereket külön mindegyik csatornának vagy egyszerre az összesnek. Rendszer először be van állítva, hogy 24 órán folytonosan működik.  
Megjegyzés HDD be kell legyen állítva leolvasó/leíró módba.



**Channel (csatorna):** válassza ki a megfelelő csatorna számát, ahol szeretné beállítani a vételezést. Válassza ki **All** (Összes) opciót, hogy elvégezze a beállítást az összes csatornának ugyanabban az időben

**Redundancy:** ez a funkció nem aktív

**Length (hossz):** állítsa be mindegyik vételezési fájl hosszát (percben). Alapértelmezett az 60 perc.

**Pre-Record (elő-vételezés):** vételezenek 1 és 30 másodperc között egy riasztási esemény előtt.

**Mode (vételezési mód):** állítsa be a vételezés típusát: programozott, manuális vagy leállítva.

- **Programozott vételezés:** Kiválaszthatnak 4 regisztrációs időszakot

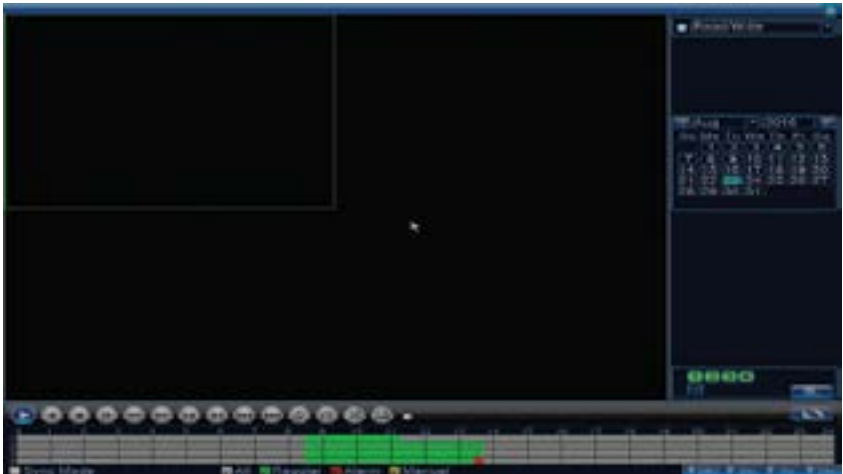
- (időintervallum 0:00 és 24:00 óra között van) és 3 módot (normál vételezés, mozgásérzékelés és riasztás esetén):
  - Regular (normál vételezés):* a készülék a beállított idő szerint működik. Videó fájl típusa "R".
  - Detect (mozgásérzékelés):* készülék mozgásérzékelést vételez. Videó fájl típusa "M".
  - Alarm (riasztás)riasztási funkció a következőket tartalmazza:* mozgásérzékelés, képhiányosság, videójel elvesztése.
- Manuális vételezés:** kattintson a gombra és a megfelelő csatorna vételezni fog függetlenül, hogy milyen jelenlegi állapotban van.
- Stop:** kattintson a gombra és a megfelelő csatorna vételezése leáll függetlenül, hogy milyen jelenlegi állapotban van.

Megjegyzés: Advanced gomb a következő menüt nyitja meg: Up Window (Vissza), Show desktop (megjeleníti a csatornák előnézeti interfészét), Copy (copiazza setari), Paste (beállítások behelyezései), Default (alapértelmezett beállítások visszaállítása), Storage (helyi interfész konfigurációs tároló egység).

### 1.1.2 Vételezési lejátszás (Playback)

Két metódus van, hogy lejátszozhassa vételezési fájlokat a belső merevlemezről:

- Kattintson a képernyőn jobbra - Playback
- Kattintson a képernyőn jobbra - Main Menu (Főmenü) - Record (Vételezés) - Playback (Lejátszás)







Megjegyzés: A belső merevlemez amiről le akarja játszani a vételezéseket leolvasó-leíró beállítási módban kell legyen.

#### Ikonok leírása:

|  |                  |   |                 |
|--|------------------|---|-----------------|
|   | Lejátszás Szünet |  | Vissza          |
|    | Stop             |  | Lassú lejátszás |



|  |                       |   |                       |
|--|-----------------------|---|-----------------------|
|   | Gyors lejátszás előre |   | Gyors lejátszás hátra |
|  | Következő lejátszás   |  | Előző lejátszás       |
|  | Következő fájl        |  | Előző fájl            |
|  | Teljes képernyő       |  | Ciklikus lejátszás    |

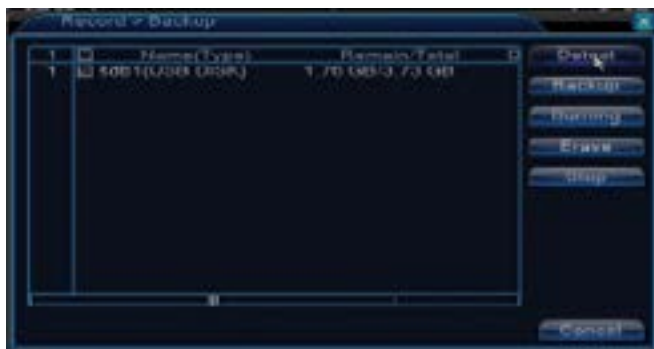
Megjegyzés: hogy, le tudja játszani a filmkockát ezt szünetelő módba kell beállítani

### Különleges jellemzők:

Helyi nagyítás: amikor a rendszer egyetlen csatornát jelenít meg a képernyőn az egérgomb segítségével ki tudnak választani egy részt amelyet meg szeretne nagyítani a képernyőn kattintva balra. Utána vissza léphetnek a normál képernyőre dupla kattintással.

### 1.1.3 Vételezések biztonsági másolása (Backup)

MEGJEGYZÉS: USB memória be kell legyen telepítve a DVRbe mielőtt elvégezné a biztonsági másolatot. Miután elvégezte ezt az eljárást , létrehozott biztonsági fájl lejátszható egyénileg is.



**Detect (felismeri):** felismeri az USB vételezési egységet ami a DVRhez van csatlakoztatva

**Erase (sterge):** formátálja a kiválasztott egységet

**Stop:** megállítja a biztonsági másolat elvégzését.

**Backup (biztonsági másolat beállítása).** Ennek a gombnak a lenyomásával megjelenik a biztonsági másolat beállítási előnézete.



## 1.2 Alarm (Riasztó)

Riasztó vételezési funkció a következőket tartalmazza: mozgásérzékelés, képhiányosság, videójel elvesztése, rendelleneség.



### 1.2.1 Mozgásérzékelés (Motion detect)

Amikor a rendszer felismeri a mozgást, amely érinti a beállított érzékenységi küszöböt akkor elindul a vételezés.

Megjegyzés: Advanced gomb a következő menüt nyitja meg: Up Window (Vissza), Show desktop (megjeleníti csatornák előnézeti interfészét), Copy (másolási beállítások), Paste (beállítások beillesztése), Default (visszaállítja az alapértelmezett beállításokat), Record config (rövidítés a vételezési beállítás előnézetébe).



**Channel (canal):** kiválassza a beállított csatornát

**Enable (aktiválja):** azt jelenti, hogy a mozgásérzékelési funkció el van indítva

**Sensitivity (érzékenység):** válasszon ki egy érzékelési szintet a meglévő 6-ból

**Period (időpont):** aktiválja a mozgásérzékelést a megadott időpontban. Be tud állítani időintervallumokat hétköznapok szerint. Mindegyik nap fel van osztva 4 időponti szakaszra.



Mozgásérzékelés esetén ,kiválaszthatják a figyelmeztetési módot: megjeleníti az üzenetet, hangot ad le, FTP szerver, emailt küld, lementi a régi eseményeket.

### 1.2.2 Képhiányosság (Video blind)

Amikor a videóképf befolyásolják a környezeti feltételeket, hibás világítást vagy eléri az érzékenységi küszöböt a rendszerben bekapcsolódik a riasztó.

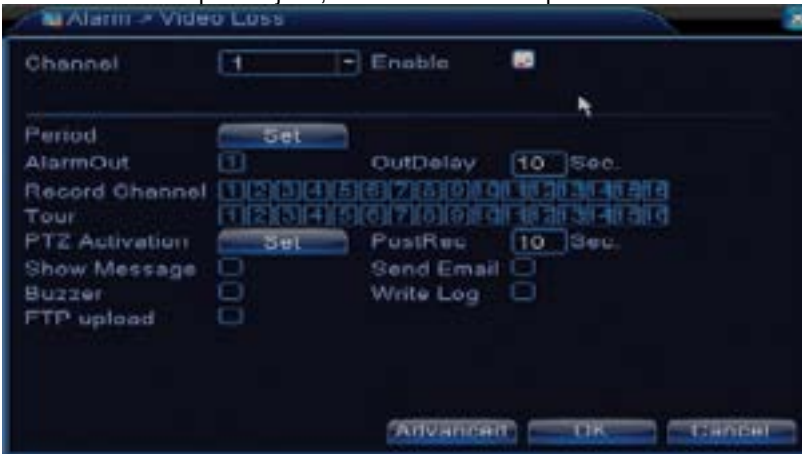


Beállítások ugyanazok mint a mozgásérzékelésnél.

Megjegyzés: Advanced gomb a következő menüt nyitja meg: Up Window (Vissza), Show desktop (megjeleníti csatornák előnézeti interfészét), Copy (másolási beállítások), Paste (beállítások beillesztése), Default (visszaállítja az alapértelmezett beállításokat), Record config (rövidítés a vételezési beállítás előnézetébe).

### 1.2.3 Videójel hiányosság(Video loss)

Amikor a berendezés em kap videójelet, a rendszerben bekapcsolódik a riasztó.



Beállítások ugyanazok mint a mozgásérzékelésnél.

Megjegyzés: Advanced gomb a következő menüt nyitja meg: Up Window (Vissza), Show desktop (megjeleníti csatornák előnézeti interfészét), Copy (másolási beállítások), Paste (beállítások beillesztése), Default (visszaállítja az alapértelmezett beállításokat), Record config (rövidítés a vételezési beállítás előnézetébe).

### 1.2.4 Riasztóbemenet (Alarm input)

Ez a funkció nem működik ennél a módnél.

### 1.2.5 Riasztókimenet (Alarm output)

Ez a funkció nem működik ennél a módnél.

### 1.2.6 Rendellenes viselkedés (Abnormality)

Amikor egy rendellenességi helyzet alakul ki , mint például tárolási egység hiány, nincs szabad hely a tárolási egységen, IP konfliktus vagy hálózati kapcsolat hiány , a készülék figyelmeztetni fog üzeneten vagy hangon keresztül



### 1.3 Rendszer műveletek (System)

A következő előnézet fog megjelenni:



### 1.3.1 Általános beállítások (General)



**Time zone:** időzóna beállítása

**System time:** rendszer óra és dátum beállítása

**Data format:** válassza ki a dátum formátumját YMD (év, hónap, nap), MDY (hónap, nap, év), DMY (nap, hónap, év)

**Date separator:** Válasszon egy dátum formátum elválasztót

**Time format:** válassza ki az óra formátumját : 12 vagy 24 de óra.

**Language:** állítsa be a menü nyelvét

**Storage full:** Merevlemez megtelt válassza ki "Stop record", hogy megállítsa a vételezést vagy írja felül, hogy folytassa a régi fájlok felülírását

**DVR No.:** készülék száma

**Video standard:** PAL vagy NTSC

**Auto logout:** állítsák be a maximális időinaktivitást miután a rendszer kilép a fiókból (0 - 60).

### 1.3.2 Képbéállítás (Encode)

Állítsák be az audio és videó tömörítési paramétereket külön mindegyik csatornának.



**Channel (canal):** válassza ki a csatornát amit be szeretne állítani

**Compression (tömörítés):** H.264 standard tömörítés

**Resolution (felbontás):** D1, AHD-L / 960H

**Frame Rate:** 1 - 25fps

**Bit Rate Type:** kiválaszthatnak korlátozott vagy változó áramlást. Amikor változó áramlást választanak 6 képminőségi opciójuk van.

**Bit Rate:** minnél nagyobb áramlás értéke annál jobb a kép minősége: D1 1000~1500kbps, CIF 384~1500kbps, QCIF(64~512kbps)

**Videó/Audió:** válassza ki a vételezés típusát

Megjegyzés: Advanced gomb a következő menüt fogja megnyitni: Up Window (Vissza), Show desktop (megjeleníti a csatornák előnézeti interfészt ), Copy (beállítások másolása), Paste (beállítások beillesztése), Default (visszaállítja az alapértelmezett beállításokat).

### 1.3.3 Hálózati beállítások (Network)



**Net Card:** válassza ki Wire Netcard opciót

**DHCP:** megkapja az IP címet automatikusan (nem ajánlott).

**IP address:** állítsa be az IP címet. Alapértelmezett cím 192.168.1.10

**Subnet mask:** alapértelmezett cím: 255.255.255.0

**Gateway:** alapértelmezett cím 192.168.1.1

**DNS setup:** szerver domain neve átalakítja a domain nevet IP címre. IP címet a hálózati adminisztrátor adja meg majd a rendszert újra kell indítani, hogy ez működjön.

**Media port:** alapértelmezett 34567

**HTTP port:** alapértelmezett 80

**HS download**

**Transfer policy:** válassza ki az önálló alkalmazkodást, elsőbbséget élvez minőség vagy a folyamatos áramlás.

Adatáramlás kalibrálva lesz a beállítástól függően.önálló alkalmazkodás stratégia kompromisszumot jelent a képminőség vs. folyékonyan képek között.Folyékony képes opciók és az önálló alkalmazkodás csak akkor érvényesek, ha az adatfolyam asszistens aktiválva van. Ellenkező esetben felveszi a képminőséget.

### 1.3.4 NetService

Válassza ki a kívánt hálózatot és nyomja meg a Set gombot, hogy beállítsa a hálózatot előrehalladott módba vagy kattintson kétszer a Service gombra, hogy beállítsa a paramétereit.



## PPPoE



**Enable:** jelölje meg, hogy kiválassza ezt az opciót.

**User name/Password:** írja be a felhasználónevet és a jelszót amit az Ön internet forgalmazótól kapot. Lementés után indítsa újból a rendszert. Akkor a készülék PPPoE hálózati kapcsolatot fog létrehozni. IP cím egy dinamikus IP cím fog kicserélni azonnal miután a fenti műveletek el lettek végezve.

PPPoE csatlakozás után ellenőrizték az IP címet és megkapják a jelenlegi IP címet. Ezután ezt az IP címet használják, hogy tudjanak csatlakozni a DVRhez felhasználón keresztül.

## NTP setup



**Enable:** jelölje meg, hogy kiválassza ezt az opciót.

**Server IP:** írja be az NTP szerver IP címét.

**Port:** 123 alapértelmezett. Be tudják állítani a portot az NTP szerver beállításai szerint.

**Update period:** frissítési időpont ugyanaz mint az NTP szerver időpontja. Alapértelmezett intervallum 60 perc.



## Email



The screenshot shows the 'EMAIL' configuration window. It has a title bar with 'EMAIL' and a close button. The window contains the following fields and controls:

- Enable:** A checked checkbox.
- SMTP Server:** A text field containing 'Your SMTP Server'.
- Port:** A text field containing '25'.
- Need SSL:** An unchecked checkbox.
- User Name:** An empty text field.
- Password:** An empty text field.
- Sender:** An empty text field.
- Receiver:** An empty text field.
- Title:** A text field containing 'Alarm Message'.
- Buttons:** 'Mail Testing', 'OK', and 'Cancel' buttons at the bottom.

Ha a riasztó be van kapcsolva vagy a kapcsolatok létrejöttek , a rendszer tájékoztatásokat fog küldeni a riasztóról és fényképeket küld az arra beállított email címre.

**SMTP server:** email szerver címe. Ez lehet egy IP cím vagy domain név. Domain név csak akkor használható a DNS beállítások helyesek.

**Port:** email szerver port.

**Need SSL:** döntsek el, hogy akarnak egy biztonsági protokoll használatát vagy nem

**User name:** írják be a szerver felhasználó nevét

**Password:** írja be a jelszót

**Sender:** írja be a küldő email címét.

**Receiver:** írja be a címzett email címét. Maximum 3 címzett lehet.

**Title:** írjon be egy címet a riasztás email-nek

## IP filter

Hozzá tudnak adni blacklist-be vagy whitelist-be IP címeket



The screenshot shows the 'IP FILTER' configuration window. It has a title bar with 'IP FILTER' and a close button. The window contains the following fields and controls:

- Enable:** A checked checkbox.
- Restricted Type:** A dropdown menu currently showing 'Blacklist'. A mouse cursor is over the dropdown, and a menu is open showing 'Blacklist' and 'Whitelist' options.
- IP Address:** A text field containing '0 . 0 . 0'.
- Label:** A text field containing 'Banned IP'.
- Buttons:** 'Delete', 'OK', and 'Cancel' buttons at the bottom.

## DDNS



**Enable** jelölje meg, hogy kiválassza ezt az opciót.

**DDNS:** a szerver dinamikusan domain név címét jelenti

**Domain name:** írja be a domain nevet amit a DDNSben regisztrált.

**User name:** írja be a felhasználónevet amit a DDNSben regisztrált.

**Password:** írja be a felhasználó jelszavát amit a DDNSben regisztrált.

Amikor a DDNS rendszeren van beállítva és elindítva be tudja írni a Internet Explorer browserébe a domain nevet, hogy hozzá tudjon férni.

Megjegyzés : DNS beállításokat rendszeren ki kell tölteni.

## FTP setup

FTP akkor aktív amikor a riasztó aktív lesz vagy amikor a riasztó egy képrögzítést hoz létre a képernyőn amit tovább küld a FTP szerveren keresztül.



**Enable** jelölje meg, hogy kiválassza ezt az opciót.

**Server IP:** FTP szerver IP címe

**Port:** domain port az FTPnek ; alapértelmezett 21

**User name:** FTP felhasználónév

**Password:** felhasználó jelszava

**Anonymous:** aktiválja az anonim módot – már nem szükséges, hogy beállítsa a felhasználónevet és jelszót

**Max file length:** fájlok maximális hossza amelyek tárolva lesznek. Alapértelmezett 1024MB

**Dir name:** könyvtár ahová fel lesz töltve a fájl.

Megjegyzés: Felhasználónak hatalma kell legyen, hogy feltöltse a fájlokat.

## UPNP

UPNP protokollal arra használják, hogy hozza létre az automatikus továbbítást a routerhez. Ahhoz, hogy használják ezt a funkciót győződjenek meg, hogy ez az opció aktív a routeren is.



**Enable:** jelölje meg ezt az opciót, hogy aktiválja az UPNP

**HTTP Port:** irányítás automatikus megosztja a készülék HTTP portját, de a megfigyelés Internet Explorer browseren keresztül be kell helyezni ezt a portot is.

**TCP Port:** router automatikusan megosztja a készülék TCP portját, ha meg a CMS keresztül való megfigyelést szeretne használni egy portra lesz szükségük.

**Mobile Port:** router automatikusan megosztja a készülék Mobile portját, de amikor az okostelefon segítségével szeretne megfigyelni akkor egy portra lesz szükségük.

### 1.3.5 Grafikus felhasználói felület(Display)

Helyi előfelületi módban a következők tartoznak: óra, csatornanev, vételezés állapota, riasztás állapota, átláthatóság és lefedett környezet..



**Channel title:** adjon egy nevet a csatornáknak. Maximum 25 betű.

**Time display:** megjeleníti a rendszer dátumát és időpontját

**Channel title:** megjeleníti a csatorna számát

**Record status:** megjeleníti vételezés állapotát

**Alarm status:** megjeleníti a rendszer riasztási állapotát.

**Transparency:** válassza ki a menü láthatóságát a képernyőn: 128 és 255 közötti érték

**Resolution:** állítsa be a képernyő felbontását

**Channel:** írja be a csatorna számát

### 1.3.6 PTZ Config

Ez a funkció nem működik ennél a DVR-nél

### 1.3.7 RS232

Ez a funkció nem működik ennél a DVR-nél

### 1.3.8 Túra (Tour)

Aktiválja ezt a funkciót, hogy megtekintsen egy túrát az összes csatornának a beállított intervallum között.

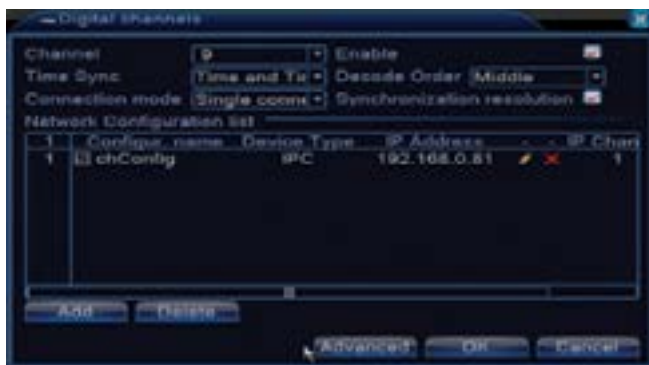


### 1.3.9 Digital



#### 1.3.9.1 Digitális csatornák beállítása (Digital channels)

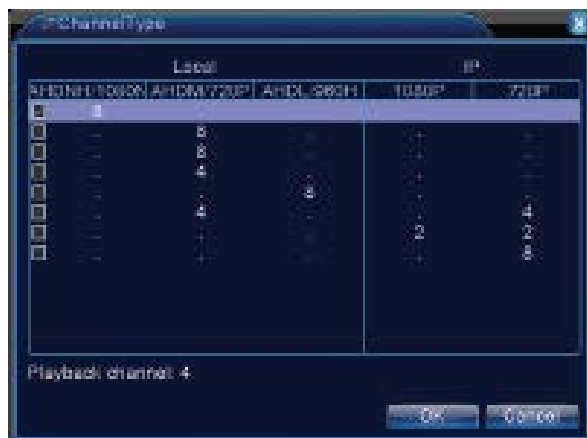
Előfelület lehetővé teszi a digitális csatornák hozzáadását és beállítását.



**1.3.9.2 Csatornák állapota (Channel status)** lehetővé teszi a digitális csatornák megtekintését: fő és másodlagos áramlást és a kapcsolati állapotot.

### 1.3.9.3 Csatornatípus (Channel type)

Digital előfelület megjeleníti ezeknek a csatornáknak a számát és típusát:



## 1.4 Speciális beállítások (Advanced)

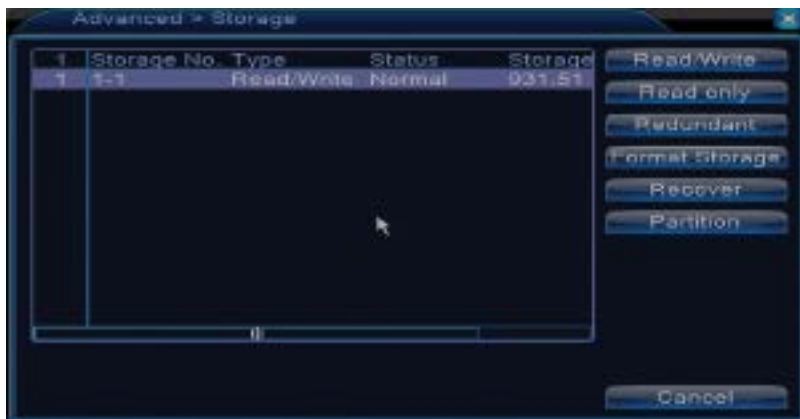
Menü tartalmazza: merevlemez adminisztrációt, felhasználói fiókot, online felhasználókat, videó kimeneti beállításokat, karbantartást, visszatérés a gyári beállításokhoz, frissítések, információk a készülékről, import/export.



### 1.4.1 Tárolási egység adminisztrálása (Storage)

Előfelület megjelenít információkat a belső merevlemezről: ennek a száma, típusa, állapota és a tárolási kapacitás.

Válassza ki a tárolási eszközt és utána kattintsanak arra a funkcióra amit el szeretne végezni.



**Read/Write:** eszközt lehet írni vagy olvasni

**Read-only:** eszközt csak olvasni lehet

**Redundant:** funkció nem aktív

**Format storage:** merevlemez formátálással

**Recover:** helyreállítja az információkat a merevlemezről

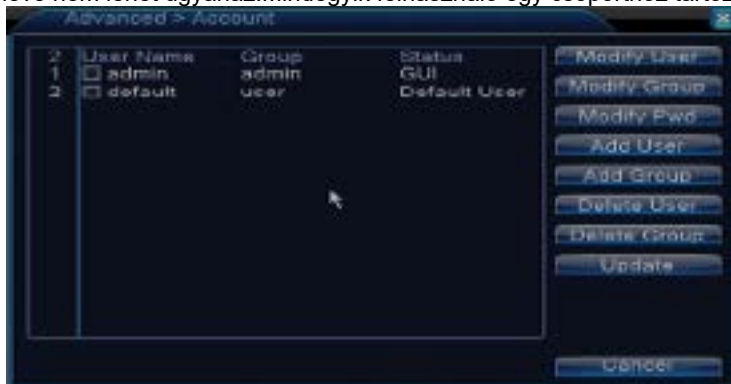
**Partition:** partíciókat hoz létre a merevlemezen.

### 1.4.2 Felhasználók adminisztrálása (Account)

Megjegyzés: 1.A felhasználónév maximum 8 karakterből kell álljon. Szabad helyek a név előtt vagy után érvénytelenek. Szabad hely a név közepén érvényes. Megengedett karakterek: betűk, számok, kötőjel, mínusz, pont.

2. Nincs korlátozva, hogy hány felhasználó vagy felhasználói csoport lehet. Hozzá tudják adni vagy kitörölni felhasználói csoportokat, a felhasználók beállításai szerint. Gyári beállítások a következőket tartalmazzák: user\admin. Be tudja állítani a csoportot ahogy Ön akarja. A felhasználó nem tud rendelni készségeket csoportban.

3. Felhasználók adminisztrálása következőket tartalmazza: csoport/felhasználó. Csoport és a felhasználó neve nem lehet ugyanaz. Mindegyik felhasználó egy csoporthoz tartozik.



**Modify user:** változtassa meg a kiválasztott felhasználó nevét és jogosultságát.

**Modify group:** változtassa meg a csoport nevét és jogait.

**Modify password:** változtassa meg a felhasználó jelszavát. Maximum 6 karaktert írhatnak be. Szabad helyek a szó előtt vagy után nem érvényesek. Szavak közötti üreségek érvényesek. Megjegyzés: admin felhasználó meg tudja változtani a saját és a csoport jelszavát.

**Add user:** felhasználó hozzáadása. Állítsa be ennek a nevet, jelszót, csoportot és jogokat.

**Add group:** adjon hozzá felhasználói csoportot és jelöljön ki nekük jogosultságokat.

**Delete user:** töröljön ki egy kiválasztott felhasználót

**Delete group:** töröljön ki egy kiválasztott felhasználót

**Update:** frissítse az adatokat a felhasználókról.

#### 1.4.3 Online felhasználók (Online user)

Tudja ellenőrizni az információkat a felhasználókról online. Szintén ki tudnak választani egy felhasználót, amelyet nem szeretné csatlakoztatni a csoporthoz. Ez még tud csatlakozni a csoporthoz csak akkor amikor a rendszer újból el lesz indítva.

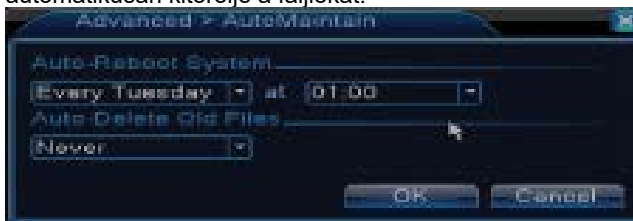
#### 1.4.4 Képbeállítás (Output adjust)

Állítsák be a pozíciót és a videókép színét.



#### 1.4.5 Karbantartás (Auto maintain)

Felhasználó be tud állítani egy időpontot, hogy automatikusan elindítsa a rendszert és, hogy automatikusan kitörölje a fájlokat.



#### 1.4.6 Rendszer visszaállítása (Restore)

Rendszert vissza lehet állítani a gyári beállításokhoz. Ki tudja választani a menüből azokat a funkciókat amit vissza szeretne állítani.



#### 1.4.7 Firmware frissítés (Upgrade)

Válassza ki a fájl útvonalát a frissítéshez.

Megjegyzés: a fájl le kell meneteni egy USB memóriába.



## 1.4.8 Készülék információ (Device info)



## 1.5 Információk (Info)



A felület részletes információkat nyújt a tárolóeszközről, BPS (megjeleníti az adatátvitelt Kb/s és a tárolóeszköz kapacitását MB/h valós időben), régi eseményeket és a szoftver verziót.

## 1.6 Kilépés a fiókból (Logout)

Logout menüt arra használjuk, hogy kilépjünk a menüből, hogy lezárjuk vagy újraindítsuk a rendszert.

Szintén, kattintson jobbra a fő képernyőn - Kilépés a fiókból(Logout)



## 2. GYORS ÚTMUTATÓ (GUIDE)

Iaz előfelület megjelenít egy sor lépést a készülék alapbeállításoknál, mint például dátum, óra, hálózati tesztelés és link az xmeye alkalmazás letöltéséhez.

### 3. GYORS BEÁLLÍTÁSOK (QUICK SET)

Rövidítés a digitális csatornák gyors beállításához .



### 4. VÉTELEZÉSI MÓD (RECORD MODE)



Rövidítés vételezési mód beállításához mindegyik csatornánál. Bővebb beállítások a vételezéshez be kell lépni a Main menü (Főmenü) - Record (Felvételek) - Record conf (Vételezési beállítások).

### 5. FÁJLJOK LEJÁTSZÁSA (PLAYBACK)

Rövidítés a vételezési lejátszás interfész belépéséhez.

Ehhez a felülethez hozzá lehet férni belépve Main menü (Főmenü)- Record (Felvételek) - Playback (Lejátszás)

### 5. PTZ ELLENŐRZÉS

Ez a funkció nem aktív.

### 6. KOAXIÁLIS ELLENŐRZÉS

Ez a funkció nem aktív.

### 7. TVI&AHD

Megengedi AHD vagy TVI kameratípusok csatornájának megszervezését.



## 8. HIGH SPEED PTZ

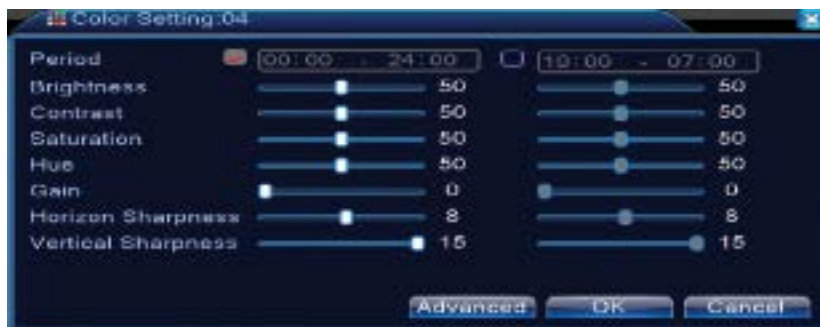
Ez a funkció nem aktív.

## 9. ALARM OUTPUT

Ez a funkció nem aktív.

## 10. SZÍNEK BEÁLLÍTÁSA (COLOR SETTINGS)

Ez az interfész lehetővé teszi a fényerő, színtelítettség, kontraszt, stb. képek paramétereinek megszemélyesítését



## 11. VIDEÓKIMENET BEÁLLÍTÁSOK (OUTPUT ADJUST)



Ehhez a felülethez hozzá lehet fézni belépve Main menu (Főmenü)- Advanced (Speciális beállítások) - Output adjust (Képbeállítás)

## GYAKORI KÉRDÉSEK ÉS KARBANTARTÁS

### Gyakori kérdések

Ha a problémákat nem találják meg a lenti listában kérjük forduljanak egy helyi szervízhez vagy hívják fel a szervíz osztályt.

#### **Készülék nem indul el rendesen**

Az okok a következők lehetnek:

1. Tápellátás nem megfelelő.
2. A hálózati adapter hibás
3. Program frissítése hibás
4. Tárolóeszköz hibás vagy a kapcsolatok megszakadtak.
5. Az előlap hibás
6. Készülék adatlapja meg van hibásodva.

#### **Készülék automatikusan újraindul vagy leáll pár perc múlva miután elindult**

Az okok a következők lehetnek:

1. Tápfeszültség túl alacsony vagy instabil
2. Tárolóeszköz hibás vagy a kapcsolatok megszakadtak.
3. Videójel nem stabil
4. Radiátor túlmelegedett, túl sok a por vagy eszköz kedvezőtlen körülmények között fut
5. Készülék elektromos része meghibásodott.

#### **A rendszer nem ismer fel egyetlen tárolóeszközt sem**

Az okok a következők lehetnek:

1. A tárolóeszköz kábeljei nincsenek csatlakoztatva.
2. A tárolóeszköz kábeljei meg vannak hibásodva vagy működésképtelenek.
3. Tárolóeszköz hibás
4. SATA port a készülék alaplapiján hibás.

#### **Nincs kimeneti videójel** Motivele possibile pot fi urmatoarele:

1. Nem megfelelő firmware. Kérjük, frissítse a firmware-t.
2. Fényerősség 0. Kérjük, indítsa újra a készüléket.

#### **Nincs bemeneti videójel vagy a jel nagyon gyenge.**

1. A készülék elektromos része meghibásodott.

#### **Nem található videófájlok helyi lejátszási módban**

Az okok a következők lehetnek:

1. Tárolóeszköz tápkábelje hibás
2. Tárolóeszköz hibás
3. Frissítse a firmware-t használva az eredeti frissítési fájlt
4. Videófájlt amit keres más helyen található.
5. Vételezési funkció nem volt bekapcsolva.

### **Helyi videófájl nem tiszta**

Az okok a következők lehetnek:

1. Képmínőség nagyon gyenge
2. Helyi lejátszási program nem működik. Indítsa újra a készüléket
3. Tárolóeszköz adatkábele hibás.
4. Tárolóeszköz hibás
5. Készülék elektromos része hibás.

### **Nincs audiójel a követési területen**

Az okok a következők lehetnek:

1. Nincs csatlakoztatva mikrofon a kamerához
2. Nincs egyetlen hangszóró sem
3. Audiókábelek hibásak
4. Készülék elektromos része hibás.

### **Létezik audiójel a követési ablakban de nincs audiójel a lejátszási módban**

Az okok a következők lehetnek:

1. Beállítási hibák: audió opció nincs kiválasztva
2. Az adót csatornának nincs audió.

### **Óra nincs rendszeren beállítva**

Az okok a következők lehetnek:

1. Beállítások hibásak
2. Az alaplap akkumulátora nincs rendszeren csatlakoztatva vagy le van merülve.

### **Mozgásérzékelő nem működik**

Az okok a következők lehetnek:

1. Időintervallum nincs rendszeren beállítva
2. Érzékenység nagyon alacsony
3. Vannak korlátozási verziók

### **Nem tudok bejelentkezni interneten keresztül**

Az okok a következők lehetnek:

1. Operációs rendszer Windows 98 vagy Windows Me. Kérjük, frissítse az operációs rendszert, hogy legalább Windows 2000 SP42 legyen
2. ActiveX funkció blokkolva van.
3. Verzió nem haladja meg Dx 8.1 Frissítse a video drivert
4. Hálózati kapcsolat megszakadt
5. Hálózati beállítások problémákat okoznak
6. Felhasználónév vagy jelszó nem érvényes.
7. CMS nem kompatibilis az NVR program verziójával.

### **Kép nem tiszta vagy nincsen egyetlen kép sem a megtekintési vagy lejátszási területen**

Az okok a következők lehetnek:

1. RHálózat nem stabil
2. A felhasználó számítógépe nem rendelkezik elegendő forrással
3. Válasszák ki a lejátszási hálózati módot a készülék beállításánál
4. A felhasználó nincs jogosulva a megtekintésre
5. Tárolóeszköz valós idejű képe nem tiszta

### **Csatlakozás a hálózathoz nem stabil**

Az okok a következők lehetnek:

1. Hálózat nem stabil
2. Konfliktusok vannak az IP címek között
3. Konfliktusok vannak a MAC címek között
4. Hálózati adapter vagy a készülék nem működik

### Nem lehet USB biztonsági másolatokat végezni

Az okok a következők lehetnek:

1. Az adatok mennyisége nagyobb, mint a tárolási kapacitás.
2. Backup eszköz nem kompatibilis
3. Backup berendezés nem működik

### Riasztó nem működik vagy nem lehet leállítani

Az okok a következők lehetnek:

1. Riasztóbeállítások nem megfelelőek
2. Létezhetnek programozási problémák egyes verzióknál. Kérjük, frissítse szoftverét.

## MŰSZAKI ADATOK

|                                  |                         | 8 csatorna  | 16 csatorna   |
|----------------------------------|-------------------------|---|---|
| <b>Rendszer</b>                  | Processzor              | Hi3521A   |   |
| <b>Videó</b>                     | Videótömörítés          | H.264 (High Profile)  |   |
|                                  | Kódolási kapacitás      | 8 x 1080N / 8 x 720P  | 16 x 1080N@12fps  |
|                                  | Dekodolás kapacitás     | 4 x 1080N   | 16 x 1080N@12fps  |
|                                  | ONVIF                   | támogat   |   |
|                                  | Vételezési felbontás    | Analóg: 8x1080N/8x720P/<br>8x960H/4x720P<br>Hibrid:4x720P+4x720P<br>IP:2x1080P+2x720P/<br>4x720P/8x720P | Analóg:16x1080N/8x1080N<br>Hibrid:8x1080N+8x960P<br>IP:8x1080P/16x960P<br>4x3M/4x5M |
| <b>Audió</b>                     | Audiótömörítés          | G.711A  |   |
| <b>Vételezés &amp; lejátszás</b> | Vételezési mód          | Manuális, mozgásérzékelő, programozott  |   |
|                                  | Lejátszás               | 1 csatorna / 8 csatorna   | 1 csatorna / 16 csatorna  |
| <b>Tárolás &amp; backup</b>      | Hely                    | Video: 720P 20G / nap x csatorna; 960H 12 ~ 20G / nap x csatorna<br>Audio: 691.2M / nap x csatorna;     |   |
|                                  | Típ backup              | Network, U-disk, disc USB, disc SATA  |   |
| <b>Csatlakozó</b>                | Videóbemenet            | 8 x BNC   | 16 x BNC  |
|                                  | Videókimenet            | 1 x VGA, 1 x HDMI   |   |
|                                  | Audióbemenet            | 4 x RCA   | 2 x RCA   |
|                                  | Audiókimenet            | 1 x RCA   |   |
|                                  | Hálózati interfész      | RJ45 10/100Mbps   |   |
|                                  | Kommunikációs interfész | 1 x RS485   |   |
|                                  | USB                     | 2 x USB 2.0   |   |



