

Gyors használati útmutató
**PNI IP10MP IP kamera,
 kültéri 720p**



1.

1. Bevezetés:

Ez a kézikönyv csak egy gyors használati útmutató IP PNI kamerákhoz. További információkért kérjük olvassák el a csomagban levő CD-én a használati útmutatót.

2. Termék leírása:



2.

**3. KÉSZÜLÉK ELINDÍTÁSA
 ÉS IP KONFIGURÁCIÓ:**

3.1 Készülék elindítása

MEGJEGYZÉS: Csak egy 12V 2A tápegységet használjanak vagy ehhez hasonlót. Áramforrás és az internet csatlakozás után várjanak 50 másodpercet mielőtt használná a kamerát.

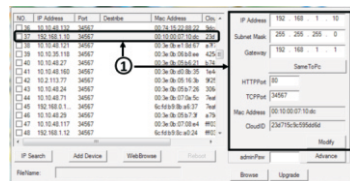
3.2 IP konfiguráció

[IP cím]: alapértelmezett 192.168.1.10
 [Subnet Mask]: alapértelmezett 55.255.255.0
 [Default Gateway]: alapértelmezett 192.168.1.1

Nyissák meg a csomagban levő CDt, kattintson kétszer Setup.exe és kövessék az utasításokat: [English] > [Software] > [Upgrade management] hogy telepítse a hálózati kamera érzékelőjét és ennek a beállításait.

3.

Majd kattintson [IP search]. A képernyőn az összes IP online címek meg fognak jelenni a hálózatban amelyek kompatibilisek a kamerával.



① Válasszon ki egy IP címet

Kiválasztott IP cím és más paraméterek a képernyő jobb oldalán található meg. Ha meg akarja változtatni a paraméterek konfigurációját kattintson a "Modify" gombra, hogy lementse. MEGJEGYZÉS: Videókamera ugyanabban a hálózatban kell legyen mint a router. Kattintson "Same to PC" gombra, ahhoz, hogy importálja a PC összes hálózati paramétereit (Subnet és Gateway).

4.

4. LAN hozzáférés:

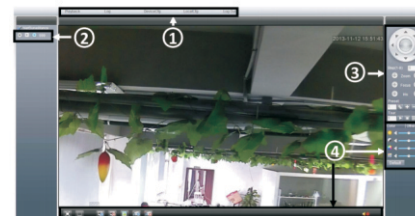
4.1 Internet Exploreren keresztül

Nyissa meg az Internet Explorer-t, írja be az IP címet a browserbe következő formában: http://192.168.1.10

Írja be a felhasználónevet és a jelszót Alapértelmezett értékek:

- felhasználónév: admin
- jelszó: hadja kitöltetlenül

Ajánljuk, hogy cserélje ki a jelszót az első bejelentkezéskor a rendszerbe Bejelentkezés után lépjen be a Stream menübe, hogy beállítsa fő és másodlagos videófolyamatot.



① Főmenü

③ PTZ menü kontrol 5.

② Stream kiválasztás

④ Rövidítés a menühöz

MEGJEGYZÉS: Hogy Internet Explorer keresztül férjen hozzá fel kell telepítse az ActiveX plug-in-t.

Állítsa be a browser biztonsági szintjét :

[Internet options] -> [Security] -> [Custom level] -> [ActiveX] (kattintson Enable az összes opcióknál).

Plug-in telepítéshez lépjen be http://xmeye.net vagy telepítse a csomagban levő CD-ről [Software]->[IEActive]->IE plug-in_V1.1.0.78.exe.

4.2 CMS szoftveren keresztül

Csomagban levő CD-ről, telepítsék a CMS szoftvert:

a. Kattintson duplán Setup.exe fájlra, majd [English] -> [Software] -> [CMS].

b. Kattintson duplán CMS ikonra, írja be a felhasználónevet és jelszót. Alapértelmezett értékek:

- Felhasználó: super
- Jelszó: hadja kitöltetlenül

6.



① Képernyő megjelenítés

② Előnézet

③ Képernyőfelbontás

④ Hangerő

⑤ Főmenü

⑥ PTZ ellenőrzés

⑦ Régi események

c. Lépjen be [Main menu] -> [System] -> [Device Manager], hogy hozzáadjon egy kamerát IP címen, domain név, cloud vagy ARSP keresztül.

A kamera hozzáadása IP címen keresztül úgy automatikusan mint manuális is támogat. A kamera hozzáadása IP címen keresztül úgy automatikusan mint manuális. Többi lehetséges hozzáadás a kamerához csak manuálisan végezhető el. Automatikus keresés : kattintson [IP Meg fognak jelenni az összes online IP címek a helyi hálózatban.

- Manuális hozzáadás: Írják be a készülék nevét, IP címet, domain nevet vagy a kamera. Kattintson az OK gombra. MEGJEGYZÉS: Hogy hozzáadjon videokamerát : domain név, cloud és ARSP keresztül csatlakozva kell legyen az internethez.

d. Kattintson kétszer a kamera nevére [Channel display area], kattintson jobbra a csatorna nevére, hogy kiválassza a fő és másodlagos árramlást

4.3 Okostelefonról való hozzáférés

Kompatibilis hálózat: WiFi, 3G
 Óperációs rendszer: Android, iOS
 Szoftver: VmEyeCloud

Szoftver letöltés forrása: Google Play, AppStore.

MEGJEGYZÉS: Ha a videokamera nyilvános hálózatban van, hozzá lehet férni VmEye Super keresztül is.

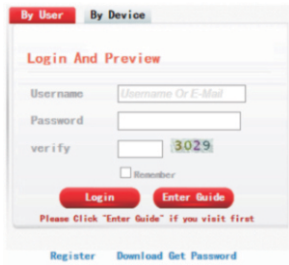
8.

5. Cloud műveletek:

5.1 PC hozzáférés

a. Lépjen be <http://xmeye.net>.

Jelentkezzen be:

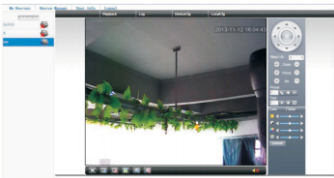


b. Adjanak hozzá egy videokamerát a következő lépések szerint



9.

c. Kattintson Login, hogy belépjen a Cloud előfelületébe. Kattintsanak a képernyő bal felére egy kamerára az előnézethez.



d. Amiótán rendesen beállították a kamerát akárhol hozzáférhet ahol Internet csatlakoztatás van.

MEGJEGYZÉS: Piros jel az előfelület bal felső részében, azt jelenti, hogy a videokamera nincs csatlakoztatva a cloud szolgáltatóhoz.

5.2 Hozzáférés mobil eszközökről

Kompatibilis hálózat: WiFi, 3G

Operációs rendszer: Android, iOS

Software: VmEyeCloud

Letöltési szoftver forrás: Google

Play, AppStore.

10.



6. Vételezés beállítása:

Lépjen be [Device config] -> [Record] -> [Record]:



11.

[Channel] válassza ki a megfelelő csatornát. Válassza ki All, hogy elvégezze az összes beállításokat a csatornákon [Length] Vételezés hossza be lehet állítani 1 - 120 perc között. Alapértelmezett érték 60 perc.

[Redundancy*] Válassza ki ez a funkciót, hogy dupla biztonsági mentést végezzen a felvételtől.

*Aktív funkció csak azok az eszközök esetén amelyek két merevlemez telepítést támogatnak.

[Record Control] Válassza ki a vételezés típusát: Programozható, Manuális vagy Stop, beállított időintervallumokban vagy mozgásérzékeléskor

[Manual] Manuális módban, a felvételt 24 órán keresztül folyamatosan működik.

[Stop] Stop módban, vételezés megszakad függetlenül a korábban beállított módtól és felvételtől.

[Period] A felvétel csak az előre beállított óránkénti időközönként zajlik.

[Regular] Felvétel az alapértelmezett időben. A fájl kiterjesztése R.

[Detect] Felvétel az alapértelmezett időben, csak mozgásérzékeléskor, képhiányosság vagy rendellenes működés. A fájl kiterjesztése M.

[Alarm] Vételezés csak riasztáskor indul el.

7. KÉRDÉSEK ÉS VÁLASZOK:

7.1 ActiveX IE telepítés

ActiveX IE in Windows 7 telepítés

- Csökkentse a számítógép biztonságát. Főmenübe futtassa a "msconfig" parancsot, változtassa meg UAC beállításokat, kattintson "Enable", válassza ki "Never notify".
- Állítsa be az IE biztonsági szintet
Lépjen be Control Panel > Network and Internet > Network and Sharing Center > Internet Options. Válassza ki a biztonsági szintet. Aktiválja az összes ActiveX lehetőségeket.

13.

ActiveX IE Windows XP telepítés

-- XP operációs rendszerekben csak a biztonsági szintet kell beállítani (tartsák be a lépéseket mint a Windows 7)

7.2 Tárgyak elmozgása a keretben egy árnyékot hagy a képernyőn

Ok: elektronikus redőny aktiválása

után a frame arány nagyon kicsi.

Lépjen be [Device config]->[System settings]->[Camera parameters] és kapcsolja ki "Electronic shutter".

7.3 Sikertelen frissítés

OK: A firmware nem kompatibilis a videokamera modelljével. Vegye fel a kapcsolatot az Ön szolgáltatójával hogy egy kompatibilis firmware verziót kaphasson.

14.

7.4 Sikertelen csatlakozás a Cloud szolgáltatóval

-- Lépjen be [Device config]->[System settings]->[Network settings] DNS konfigurálja.

- Zárja be a routerben a MAC és IP filter címet és minden nyilvános hálózat korlátozási hozzáférést

7.5 Be van jelentkezve a Cloud szolgáltatásba, de nem látja a kamerát

Ok: ActiveX nincs telepítve. Telepítse a ActiveX plug-int.

8. Ajánlott alkatrészek:

- Feszültségforrás kapcsoló
PNI PS10A 12V 10A Stabilizált felügyeleti rendszerekhez, 2 kimenet

- Sursa de tensiune in comutatie
PNI PS20A 12V 20A Stabilizált felügyeleti rendszerekhez, 3 kimenet

15.

9. Műszaki adatok:

- Képzékelő: CMOS
 - IR-CUT filter
 - Felbontás 720P / 1.0 MP
 - Videórendszer PAL
 - Videótömörítés H.264
 - Lencsék 3.6mm
 - IR LED-ek 36 darab
 - IR távolsági megvilágítás: 30 m
 - Támogat mobil eszközök felügyeletét: iPhone, iPad, BlackBerry, Android, Windows
 - Kompatibilis protokoll ONVIF 2.4
 - Ethernet rés 10 / 100 Mbps
 - Támogatott funkció iCloud (P2P)
 - Kompatibilis: Google Chrome, Internet Explorer, Mozilla Firefox, Safari Browser
 - Védelmi fokozat IP66
 - Üzemi hőmérséklet -20°C ~ +40°C •
- Páratartalom <95%

16.