



# PNI CPA200

Portable Tire Inflator

## USER MANUAL



---

© 2026 ONLINESHOP SRL. All rights reserved.

The PNI CPA200 product and the PNI trademark are the property of their respective owners. The information contained herein is subject to change without prior notice.

## Table of Contents

---

English	.....	3
Български	.....	15
Deutsch	.....	28
Español	.....	41
Français	.....	54
Magyar	.....	66
Italiano	.....	78
Nederlands	.....	91
Polski	.....	103
Romana	.....	116

## Safety warnings

---

- \* Do not use the compressor in wet or rain-exposed environments to avoid the risk of electric shock.
- \* Do not leave the appliance unattended during operation.
- \* Do not exceed the maximum recommended pressure for tires or inflatable objects.
- \* The recommended continuous operation time is 15 minutes. Otherwise, the product may be damaged due to overheating. Wait until it cools down before inflating again. A 15-minute break is recommended.
- \* Do not use the product if the power cord or hose is damaged.
- \* Avoid contact with hot parts of the appliance during and after use.
- \* Do not allow children to use the product without adult supervision.
- \* Make sure that the valve is correctly attached to the wheel to prevent air loss or accidents.
- \* Do not direct the air jet at people or animals.
- \* Only use accessories supplied or recommended by the manufacturer.

- \* Do not disassemble or modify the product, risk of damage or injury.
- \* Store the product in a dry place and away from extreme temperatures.
- \* Disconnect the device from the power source after use.

## Recommended use

---

This digital portable air compressor is intended for inflating the following types of tires and objects:

- \* Tires for passenger cars
- \* Tires for SUVs and light vehicles
- \* Tires for motorcycles and scooters
- \* Tires for bicycles
- \* Tires for ATVs

It can also be used for:

- \* Balls (football, basketball, etc.)
- \* Inflatable mattresses
- \* Inflatable toys

## Limitations of use

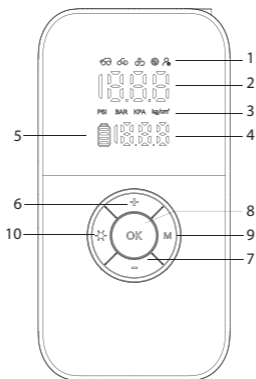
Not recommended for large tires (trucks, buses, heavy machinery).

Not intended for industrial or professional use.

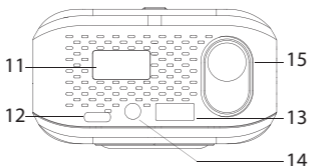
Although it can reach 150 PSI, always use the pressure recommended by the tire manufacturer.

For high volume tires, inflation time may be longer.

## Product description



1	Operating mode	6	Pressure +
2	Current pressure	7	Pressure -
3	Pressure unit	8	Power on/off/ confirm
4	Desired pressure	9	Select operating mode/Select unit
5	Battery level	10	Turn on/off the LED light



11	LED light	14	Jack for the power cable
12	USB-C input	15	Air tube connector
13	USB-A output		

## Compressor power supply

---

The air compressor can be powered in two ways:

1. From the car cigarette lighter socket:

Connect the cable with the cigarette lighter plug to the 12V socket of the vehicle.

2. Through the air compressor battery:

Charge the battery using the included USB cable: insert the USB-C connector into the compressor port, and the other end into a 230V–5V USB adapter.

## Power on/off

---

Long press the OK button to turn the device on/off.

The device will automatically turn off in the following situations:

\* After 1.5 minutes of inactivity.

\* After disconnecting the power cable while charging the battery.

\* After disconnecting external devices when the compressor is used as a power bank.

\* If, after more than 2 minutes of inflation, the tire pressure remains below 5 PSI.

\* If, after more than 2 minutes of inflation, the tire pressure exceeds 120 PSI.

## Operating mode selection

---

Short press the M key to select car, motorcycle, bicycle, ball, custom mode.



Each mode has a preset pressure value. Press the + and - keys to change this value.

Note: The recommended tire inflation pressure is indicated by the manufacturer and can usually be found on a label on the driver's door pillar, inside the fuel filler flap or in the vehicle manual.

## Select pressure unit

---

Shortly press the M key to select the operating mode (car, motorcycle, bicycle, ball, custom). Then long press the M key to select the unit of measurement: PSI, bar, kpa, kg/cm<sup>2</sup>.

## LED light

---

Press the key with the “sun” mark to turn on the white LED.

Press again to activate the strobe mode with fast flashing and red LED.

Press again to activate the strobe mode with slow flashing and red LED.

Press again to turn off the LED.

## Air hose and valve connection

---

### “ Schrader valve



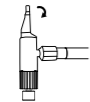
Car, motorcycle, bicycle tires use Schrader valves.



Inflation: The compressor hose can be connected directly to the Schrader valve to begin inflation.

Deflation: Disconnect the air hose and press the pin inside the valve with a suitable tool (e.g. a 4 mm Allen key) to release the air.

## “ Presta valve (French valve)



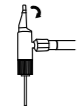
Road bikes and some mountain bikes use Presta valves, which require the use of an adapter. The adapter is included.

**Inflate:** Connect the Presta adapter to the clip-on head of the compressor hose. Connect the Presta adapter to the tire valve and begin inflation.



**Deflate:** Unscrew the Presta valve and press the valve stem to release the air.

## “ Ball needles



For balls such as basketballs or soccer balls, a needle adapter is required. Adapter is included.

**Inflate:** Connect the needle to the clip-on head of the compressor hose, then insert the needle into the ball valve to begin inflation.



**Deflate:** Insert the needle into the ball valve and gently press on the ball to release the air.

## Inflation

---

### “ Start inflation

Press the OK button. During inflation, the compressor noise can reach 75–80 dB, please take appropriate measures to protect your hearing. The compressor and air tube can become very hot after a period of operation. Avoid prolonged contact with the skin.

### “ Stop inflation

After reaching the target pressure, the compressor will stop automatically. Inflation can also be stopped manually at any time by pressing the OK button.

Warning: Objects such as balloons, beach balls and swimming rings cannot be inflated automatically, as the required pressure is below the minimum range of the pump. In these cases, use only the manual inflation mode.

## Power bank function

---

To charge a portable device, connect it to the USB-A port of the compressor.

## Technical specifications

Supply voltage	12V DC (via cigarette lighter socket) 5V DC (via USB-C port)
Rated power	60W
Battery	Li-Ion 1800mAh 20Wh
Battery charging time	up to 2 hours
Air flow	20l/min.
Maximum continuous use time	Up to 15 minutes
LED	0.5W, 40lm
Inflation pressure	0.2–10.3 Bar/3–150 PSI
USB input/output	5V DC 2A
Inflation speed for a 205 tire from 2.0 to 2.5 Bar	Up to 60 seconds
Inflation speed for a deflated 205 tire from 0 to 2.5 Bar	Up to 8 minutes

Battery life	Approximately 3 tire inflations
Cylinder diameter	19 mm
Air tube length	280 mm

## Problems and solutions

### “ Compressor does not inflate

1. Check the fuse in the cigarette lighter socket. Replace the fuse if necessary.
2. The preset pressure may be lower than the actual tire pressure. Increase the preset value to the level recommended by the tire manufacturer.

### “ Compressor is not working properly

1. The inflation head is not properly connected to the tire valve.
2. The preset pressure may be lower than the actual tire pressure. Increase the preset value to the level recommended by the tire manufacturer.

### “ Air leakage through the hose

Make sure the connection between the inflation head

and the tire valve is tight.

Slow inflation restart

1. The inflation head may not be properly connected to the tire valve.
2. Heavy use may reduce the compressor's restart speed. Let it cool down for at least 10 minutes.

### **Simplified EU Declaration of Conformity**

ONLINESHOP SRL declares that the PNI CPA200 portable air compressor is in compliance with the EMC Directive 2014/30/EU. The full text of the EU declaration of conformity is available at the following internet address:

<https://www.mypni.eu/products/11175/download/certifications>

## Предупреждения за безопасност

---

- \* Не използвайте компресора във влажна или дъждовна среда, за да избегнете риска от токов удар.
- \* Не оставяйте уреда без надзор по време на работа.
- \* Не превишавайте максималното препоръчително налягане за гуми или надуваеми предмети.
- \* Препоръчителното време за непрекъснатата работа е 15 минути. В противен случай продуктът може да се повреди поради прегряване. Изчакайте, докато се охлади, преди да напомпвате отново. Препоръчва се 15-минутна почивка.
- \* Не използвайте продукта, ако хранващият кабел или маркучът са повредени.
- \* Избягвайте контакт с горещи части на уреда по време и след употреба.
- \* Не позволявайте на деца да използват продукта без надзор от възрастен.
- \* Уверете се, че вентилът е правилно закрепен към колелото, за да предотвратите загуба на въздух или инциденти.
- \* Не насочвайте въздушната струя към хора или

животни.

\* Използвайте само аксесоари, предоставени или препоръчани от производителя.

\* Не разглобявайте и не модифицирайте продукта, риск от повреда или нараняване.

\* Съхранявайте продукта на сухо място и далеч от екстремни температури.

\* Изключвайте устройството от захранването след употреба.

## Препоръчителна употреба

---

Този дигитален преносим въздушен компресор е предназначен за напompване на следните видове гуми и предмети:

\* Гуми за леки автомобили

\* Гуми за SUV и леки превозни средства

\* Гуми за мотоциклети и скутери

\* Гуми за велосипеди

\* Гуми за ATV

Може да се използва и за:

\* Топки (футболни, баскетболни и др.)

\* Надуваеми матраци

\* Надуваеми играчки

## Ограничения за употреба

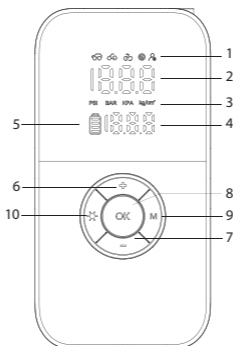
Не се препоръчва за големи гуми (камиони, автобуси, тежки машини).

Не е предназначен за промишлена или професионална употреба.

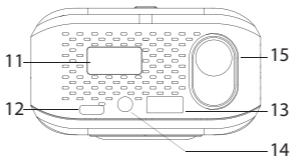
Въпреки че може да достигне 150 PSI, винаги използвайте налягането, препоръчано от производителя на гумите.

За гуми с голям обем времето за напompване може да е по-дълго.

## Описание на продукта



1	Режим на работа	6	Налягане +
2	Текущо налягане	7	Налягане -
3	Единица за налягане	8	Включване/ изключване/ потвърждаване
4	Желано налягане	9	Избор на режим на работа/Избор на устройство
5	Ниво на батерията	10	Включване/ изключване на LED светлината



11	LED светлина	14	Жак за захранващия кабел
12	USB-C вход	15	Съединител за въздушна тръба
13	USB-A изход		

## Захранване на компресора

---

Въздушният компресор може да се захранва по два начина:

1. От запалката на автомобила:

Свържете кабела с щепсела на запалката към 12V контакта на превозното средство.

2. През батерията на въздушния компресор:

Заредете батерията с помощта на включения USB кабел: поставете USB-C конектора в порта на компресора, а другия край в USB адаптер 230V–5V.

## Включване/изключване

---

Натиснете продължително бутона ОК, за да включите/изключите устройството.

Устройството ще се изключи автоматично в следните ситуации:

\* След 1,5 минути бездействие.

\* След изключване на захранващия кабел по време на зареждане на батерията.

\* След изключване на външни устройства, когато компресорът се използва като преносима батерия.

\* Ако след повече от 2 минути напомпване

налягането в гумите остане под 5 PSI.

\* Ако след повече от 2 минути напompване налягането в гумите надвиши 120 PSI.

## Избор на режим на работа

---

Натиснете кратко клавиша M, за да изберете режим кола, мотоциклет, велосипед, топка, персонализиран режим.



Всеки режим има предварително зададена стойност на налягането. Натиснете клавишите + и -, за да промените тази стойност.

Забележка: Препоръчителното налягане в гумите е посочено от производителя и обикновено може да бъде намерено на етикет на колоната на вратата на водача, във вътрешността на капака на резервоара или в ръководството за употреба на превозното средство.

## Избор на мерна единица за налягане

---

Натиснете кратко клавиша M, за да изберете режим

на работа (кола, мотоциклет, велосипед, топка, персонализиран). След това натиснете продължително клавиша M, за да изберете мерната единица: PSI, bar, кра, kg/cm<sup>2</sup>.

## LED светлина

Натиснете клавиша с обозначението „слънце“, за да включите белия LED.

Натиснете отново, за да активирате режима на стробоскоп с бързо мигане и червен LED.

Натиснете отново, за да активирате режима на стробоскоп с бавно мигане и червен LED.

Натиснете отново, за да изключите LED.

## Свързване на въздушен маркуч и вентил

### “ Шрадер клапан



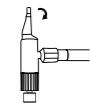
Автомобилни, мотоциклетни и велосипедни гуми използват вентили Schrader.



Напомпване: Маркучът на компресора може да се свърже директно към вентила Schrader, за да започне напомпването.

Изпускане на въздух: Разкачете маркуча за въздух и натиснете щифта вътре във вентила с подходящ инструмент (напр. 4 мм шестостенен ключ), за да изпуснете въздуха.

## “ Преста клапан (френски клапан)



Шосейните велосипеди и някои планински велосипеди използват вентили Presta, които изискват използването на адаптер. Адаптерът е включен.

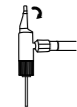


Напомпване: Свържете адаптера Presta към главата на компресорния маркуч, която се закрепва с щипка или винт.

Свържете адаптера Presta към вентила на гумата и започнете напмпването.

Изпускане на въздух: Развийте вентила Presta и натиснете стеблото на вентила, за да освободите въздуха.

## “ Игли за топки



За топки като баскетболни или футболни топки е необходим адаптер за игла. Адаптерът е включен.

Надуване: Свържете иглата към щипката или завинтващата се глава на маркуча на



компресора, след което поставете иглата в сферичния вентил, за да започнете напompването. Изпускане на въздух: Поставете иглата в сферичния вентил и леко натиснете топката, за да освободите въздуха.

## Инфлация

---

### “ Стартиране на инфлацията

Натиснете бутона ОК. По време на напompване шумът от компресора може да достигне 75–80 dB, моля, вземете подходящи мерки за защита на слуха си. Компресорът и въздушната тръба могат да се нагреят много след определен период на работа. Избягвайте продължителен контакт с кожата.

### “ Спрете напompването

След достигане на целевото налягане, компресорът ще спре автоматично. Напompването може да бъде спряно и ръчно по всяко време чрез натискане на бутона ОК.

Предупреждение: Предмети като балони, плажни топки и плувни басейни не могат да се надуват автоматично, тъй като необходимото налягане е под минималния диапазон на помпата. В тези

случаи използвайте само режим на ръчно напompване.

## Функция за преносима батерия

За да заредите преносимо устройство, свържете го към USB-A порта на компресора.

## Технически спецификации

Захранващо напрежение	12V DC (чрез гнездото за запалка) 5V DC (чрез USB-C порт)
Номинална мощност	60W
Батерия	Li-Ion 1800mAh 20Wh
Време за зареждане на батерията	до 2 часа
Въздушен поток	20 л/мин.
Максимално време за непрекъсната употреба	До 15 минути

LED	0,5 W, 40 лм
Налягане на напompване	0,2–10,3 бара/3–150 PSI
USB вход/изход	5 V DC 2 A
Скорост на напompване за гума 205 от 2,0 до 2,5 бара	До 60 секунди
Скорост на напompване за спукана гума 205 от 0 до 2,5 бара	До 8 минути
Живот на батерията	Приблизително 3 напompвания на гуми
Диаметър на цилиндъра	19 mm
Дължина на въздушната тръба	280 mm

### “ Компресорът не се напмпва

1. Проверете предпазителя в гнездото за запалка. Сменете предпазителя, ако е необходимо.

2. Зададеното налягане може да е по-ниско от действителното налягане в гумите. Увеличете зададената стойност до нивото, препоръчано от производителя на гумите.

### “ Компресорът не работи правилно

1. Помпената глава не е правилно свързана с вентила на гумата.

2. Зададеното налягане може да е по-ниско от действителното налягане в гумите. Увеличете зададената стойност до нивото, препоръчано от производителя на гумите.

### “ Изтичане на въздух през маркуча

Уверете се, че връзката между помпащата глава и вентила на гумата е стегната.

### “ Бавно рестартиране на напмпването

1. Помпената глава може да не е правилно свързана с вентила на гумата.

2. Интензивната употреба може да намали скоростта на рестартиране на компресора. Оставете го да се охлади поне 10 минути.

## Опростена декларация за съответствие с ЕС

ONLINESHOP SRL декларира, че преносимият въздушен компресор PNI CPA200 е в съответствие с Директива 2014/30/ЕС за електромагнитна съвместимост. Пълният текст на декларацията за съответствие с ЕС е достъпен на следния интернет адрес:

<https://www.mypni.eu/products/11175/download/certifications>

## Sicherheitshinweise

---

- \* Verwenden Sie den Kompressor nicht in nasser oder regengefährdeter Umgebung, um Stromschlaggefahr zu vermeiden.
- \* Lassen Sie das Gerät während des Betriebs nicht unbeaufsichtigt.
- \* Überschreiten Sie nicht den maximal empfohlenen Druck für Reifen oder aufblasbare Gegenstände.
- \* Die empfohlene Betriebsdauer beträgt 15 Minuten. Andernfalls kann das Produkt durch Überhitzung beschädigt werden. Warten Sie, bis es abgekühlt ist, bevor Sie es erneut aufpumpen. Eine 15-minütige Pause wird empfohlen.
- \* Verwenden Sie das Produkt nicht, wenn das Netzkabel oder der Schlauch beschädigt ist.
- \* Vermeiden Sie den Kontakt mit heißen Teilen des Geräts während und nach dem Gebrauch.
- \* Lassen Sie Kinder das Produkt nicht ohne Aufsicht von Erwachsenen benutzen.
- \* Stellen Sie sicher, dass das Ventil korrekt am Rad befestigt ist, um Luftverlust oder Unfälle zu vermeiden.
- \* Richten Sie den Luftstrahl nicht auf Personen oder

Tiere.

\* Verwenden Sie nur vom Hersteller mitgeliefertes oder empfohlenes Zubehör.

\* Zerlegen oder verändern Sie das Produkt nicht, da dies zu Beschädigungen oder Verletzungen führen kann.

\* Lagern Sie das Produkt an einem trockenen Ort und vor extremen Temperaturen geschützt.

\* Trennen Sie das Gerät nach Gebrauch vom Stromnetz.

## **Empfohlene Verwendung**

---

Dieser digitale, tragbare Luftkompressor ist zum Aufpumpen folgender Reifentypen und Gegenstände geeignet:

\* Pkw-Reifen

\* Reifen für SUVs und leichte Fahrzeuge

\* Motorrad- und Rollerreifen

\* Fahrradreifen

\* ATV-Reifen

Er kann außerdem verwendet werden für:

\* Bälle (Fußball, Basketball usw.)

\* Luftmatratzen

\* Aufblasbares Spielzeug

## Einschränkungen

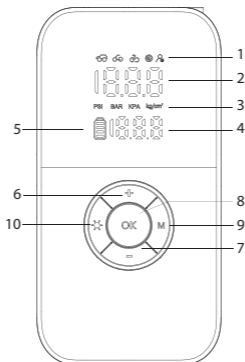
Nicht empfohlen für große Reifen (Lkw, Busse, schwere Maschinen).

Nicht für den industriellen oder gewerblichen Einsatz bestimmt.

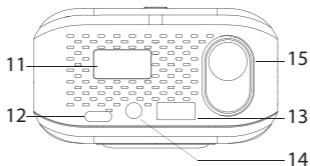
Obwohl ein Druck von bis zu 150 PSI erreicht werden kann, verwenden Sie immer den vom Reifenhersteller empfohlenen Druck.

Bei Reifen mit großem Volumen kann die Aufpumpzeit länger sein.

## Produktbeschreibung



1	Betriebsart	6	Druck +
2	Aktueller Druck	7	Druck -
3	Druckeinheit	8	Ein-/Ausschalten/ Bestätigen
4	Solldruck	9	Betriebsmodus auswählen/Gerät auswählen
5	Batteriestand	10	LED-Beleuchtung ein-/ausschalten



11	LED-Leuchte	14	Anschluss für das Stromkabel
12	USB-C-Eingang	15	Luftschlauchan- schluss
13	USB-A-Ausgang		

## Stromversorgung des Kompressors

---

Der Luftkompressor kann auf zwei Arten mit Strom versorgt werden:

1. Über den Zigarettenanzünder im Auto:

Verbinden Sie das Kabel mit dem Zigarettenanzünderstecker mit der 12-V-Steckdose Ihres Fahrzeugs.

2. Über den Akku des Luftkompressors:

Laden Sie den Akku mit dem mitgelieferten USB-Kabel: Stecken Sie den USB-C-Stecker in den Kompressoranschluss und das andere Ende in ein 230-V-auf-5-V-USB-Netzteil.

## Ein-/Ausschalten

---

Zum Ein-/Ausschalten des Geräts die OK-Taste gedrückt halten.

Das Gerät schaltet sich in folgenden Situationen automatisch aus:

\* Nach 1,5 Minuten Inaktivität.

\* Nach dem Trennen des Ladekabels während des Ladevorgangs.

\* Nach dem Trennen externer Geräte, wenn der Kompressor als Powerbank verwendet wird.

\* Wenn der Reifendruck nach mehr als 2 Minuten Aufpumpen unter 5 PSI liegt.

\* Wenn der Reifendruck nach mehr als 2 Minuten Aufpumpen 120 PSI überschreitet.

## Betriebsmodusauswahl

---

Kurz die Taste M drücken, um zwischen Auto-, Motorrad-, Fahrrad-, Ball- und Benutzermodus zu wählen.



Jeder Modus hat einen voreingestellten Druckwert. Drücken Sie die Tasten + und -, um diesen Wert zu ändern.

Hinweis: Der empfohlene Reifendruck wird vom Hersteller angegeben und ist üblicherweise auf einem Aufkleber an der Fahrerseite, im Tankdeckel oder in der Bedienungsanleitung zu finden.

## Druckeinheit auswählen

---

Drücken Sie kurz die Taste M, um den Betriebsmodus

(Auto, Motorrad, Fahrrad, Ball, Benutzerdefiniert) auszuwählen. Halten Sie anschließend die Taste M gedrückt, um die Maßeinheit auszuwählen: PSI, bar, kPa, kg/cm<sup>2</sup>.

## LED-Anzeige

---

Drücken Sie die Taste mit dem Sonnensymbol, um die weiße LED einzuschalten.

Drücken Sie die Taste erneut, um den Stroboskopmodus mit schnell blinkender roter LED zu aktivieren.

Drücken Sie die Taste erneut, um den Stroboskopmodus mit langsam blinkender roter LED zu aktivieren.

Drücken Sie die Taste erneut, um die LED auszuschalten.

## Luftschlauch- und Ventilanschluss

---

### “ Schrader-Ventil



Auto-, Motorrad- und Fahrradreifen verwenden Schrader-Ventile.

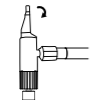
Aufpumpen: Zum Aufpumpen kann der Kompressorschlauch direkt an das Schrader-Ventil angeschlossen werden.



Ablassen der Luft: Den Luftschlauch abziehen

und den Stift im Ventil mit einem geeigneten Werkzeug (z. B. einem 4-mm-Inbusschlüssel) drücken, um die Luft abzulassen.

## “ Presta-Ventil (französisches Ventil)

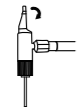


Rennräder und einige Mountainbikes verwenden Presta-Ventile, für die ein Adapter benötigt wird. Der Adapter ist im Lieferumfang enthalten.



Aufpumpen: Verbinden Sie den Presta-Adapter mit dem Clip-schluss des Kompressorschlauchs. Verbinden Sie den Presta-Adapter mit dem Reifenventil und beginnen Sie mit dem Aufpumpen. Luft ablassen: Schrauben Sie das Presta-Ventil ab und drücken Sie auf den Ventilschaft, um die Luft abzulassen.

## “ Ballnadeln



Für Bälle wie Basketbälle oder Fußbälle wird ein Nadeladapter benötigt. Der Adapter ist im Lieferumfang enthalten.



Aufpumpen: Verbinden Sie die Nadel mit dem Clip-schluss des Kompressorschlauchs und führen Sie die Nadel anschließend in das Kugelventil ein, um mit dem Aufpumpen zu beginnen.

Ablassen: Führen Sie die Nadel in das Kugelventil ein und drücken Sie vorsichtig auf den Ball, um die Luft abzulassen.

## Aufpumpen

---

### “ Aufpumpen starten

Drücken Sie die OK-Taste. Während des Aufpumpens kann der Kompressor einen Geräuschpegel von 75–80 dB erreichen. Treffen Sie geeignete Maßnahmen zum Gehörschutz. Kompressor und Luftschlauch können nach einer gewissen Betriebsdauer sehr heiß werden. Vermeiden Sie längeren Hautkontakt.

### “ Aufpumpen stoppen

Nach Erreichen des Zieldrucks schaltet sich der Kompressor automatisch ab. Sie können das Aufpumpen auch jederzeit manuell durch Drücken der OK-Taste stoppen.

Warnung: Gegenstände wie Ballons, Strandbälle und Schwimmringe können nicht automatisch aufgepumpt werden, da der benötigte Druck unterhalb des minimalen Messbereichs der Pumpe liegt. Verwenden Sie in diesen Fällen ausschließlich den manuellen Aufpumpmodus.

## Powerbank-Funktion

Zum Aufladen eines tragbaren Geräts schließen Sie dieses an den USB-A-Anschluss des Kompressors an.

## Technische Spezifikationen

Versorgungsspannung	12 V Gleichstrom (über Zigarettenanzünderbuchse) 5 V Gleichstrom (über USB-C-Anschluss)
Nennleistung	60W
Akku	Li-Ion 1800mAh 20Wh
Akkuladezeit	Bis zu 2 Stunden
Luftdurchsatz	20 l/min
Maximale Betriebsdauer	Bis zu 15 Minuten
LED	0,5 W, 40 lm
Reifendruck	0,2–10,3 bar / 3–150 PSI

USB-Ein-/Ausgang	5 V DC, 2 A
Aufpumpgeschwindigkeit für einen 205er Reifen von 2,0 bis 2,5 bar	Bis zu 60 Sekunden
Aufpumpgeschwindigkeit für einen platten 205er Reifen von 0 bis 2,5 bar	Bis zu 8 Minuten
Akkulebensdauer	Entspricht etwa 3 Reifenaufpumpvorgängen
Zylinderdurchmesser	19 mm
Luftschlauchlänge	280 mm

## Probleme und Lösungen

### “ Kompressor pumpt nicht auf

1. Überprüfen Sie die Sicherung in der Zigarettenanzünderbuchse. Tauschen Sie die Sicherung gegebenenfalls aus.
2. Der voreingestellte Druck ist möglicherweise niedriger als der tatsächliche Reifendruck. Erhöhen

Sie den voreingestellten Wert auf den vom Reifenhersteller empfohlenen Wert.

## “ **Kompressor funktioniert nicht ordnungsgemäß**

1. Der Aufblaskopf ist nicht richtig mit dem Reifenventil verbunden.

2. Der voreingestellte Druck ist möglicherweise niedriger als der tatsächliche Reifendruck. Erhöhen Sie den voreingestellten Wert auf den vom Reifenhersteller empfohlenen Wert.

## “ **Luftverlust am Schlauch**

Stellen Sie sicher, dass die Verbindung zwischen Aufblaskopf und Reifenventil fest sitzt.

## “ **Langsamer Neustart des Aufblasvorgangs**

1. Der Aufblaskopf ist möglicherweise nicht richtig mit dem Reifenventil verbunden.

2. Starke Beanspruchung kann die Neustartgeschwindigkeit des Kompressors verringern. Lassen Sie ihn mindestens 10 Minuten abkühlen.

## Vereinfachte EU-Konformitätserklärung

---

ONLINESHOP SRL erklärt, dass der tragbare Luftkompressor PNI CPA200 der EMV-Richtlinie 2014/30/EU entspricht. Der vollständige Text der EU-Konformitätserklärung ist unter folgender Internetadresse abrufbar:

<https://www.mypni.eu/products/11175/download/certifications>

## Advertencias de seguridad

---

- \* No utilice el compresor en ambientes húmedos o expuestos a la lluvia para evitar el riesgo de descarga eléctrica.
- \* No deje el aparato desatendido durante su funcionamiento.
- \* No exceda la presión máxima recomendada para neumáticos u objetos inflables.
- \* El tiempo de funcionamiento continuo recomendado es de 15 minutos. De lo contrario, el producto podría dañarse por sobrecalentamiento. Espere a que se enfríe antes de volver a inflar. Se recomienda un descanso de 15 minutos.
- \* No utilice el producto si el cable de alimentación o la manguera están dañados.
- \* Evite el contacto con las partes calientes del aparato durante y después de su uso.
- \* No permita que los niños utilicen el producto sin la supervisión de un adulto.
- \* Asegúrese de que la válvula esté correctamente colocada en la rueda para evitar la pérdida de aire o accidentes.

- \* No dirija el chorro de aire hacia personas o animales.
- \* Utilice únicamente los accesorios suministrados o recomendados por el fabricante.
- \* No desmonte ni modifique el producto, ya que existe riesgo de daños o lesiones.
- \* Guarde el producto en un lugar seco y alejado de temperaturas extremas.
- \* Desconecte el dispositivo de la fuente de alimentación después de usarlo.

## Uso recomendado

---

Este compresor de aire portátil digital está diseñado para inflar los siguientes tipos de neumáticos y objetos:

- \* Neumáticos para turismos
- \* Neumáticos para SUV y vehículos ligeros
- \* Neumáticos para motocicletas y scooters
- \* Neumáticos para bicicletas
- \* Neumáticos para quads

También se puede usar para:

- \* Balones (de fútbol, baloncesto, etc.)
- \* Colchones inflables
- \* Juguetes inflables

## Limitaciones de uso

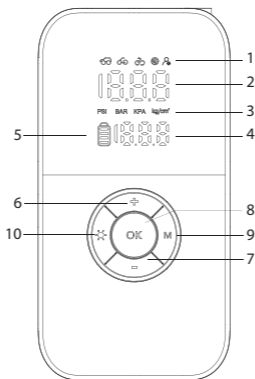
No se recomienda para neumáticos grandes (camiones, autobuses, maquinaria pesada).

No apto para uso industrial ni profesional.

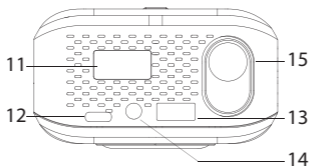
Aunque puede alcanzar los 150 PSI, utilice siempre la presión recomendada por el fabricante del neumático.

Para neumáticos de gran volumen, el tiempo de inflado puede ser mayor.

## Descripción del producto



1	Modo de funcionamiento	6	Presión +
2	Presión actual	7	Presión -
3	Unidad de presión	8	Encendido/ apagado/ confirmación
4	Presión deseada	9	Seleccionar modo de funcionamiento/ Seleccionar unidad
5	Nivel de batería	10	Encender/apagar la luz LED



11	Luz LED	14	Conector para el cable de alimentación
12	Entrada USB-C	15	Conector para tubo de aire

13	Salida USB-A		
----	--------------	--	--

## Alimentación del compresor

---

El compresor de aire se puede alimentar de dos maneras:

1. Desde la toma del encendedor del coche:

Conecte el cable con el enchufe del encendedor a la toma de 12 V del vehículo.

2. Mediante la batería del compresor:

Cargue la batería con el cable USB incluido: inserte el conector USB-C en el puerto del compresor y el otro extremo en un adaptador USB de 230 V a 5 V.

## Encendido/Apagado

---

Mantenga pulsado el botón OK para encender o apagar el dispositivo.

El dispositivo se apagará automáticamente en las siguientes situaciones:

\* Tras 1,5 minutos de inactividad.

\* Tras desconectar el cable de alimentación mientras se carga la batería.

- \* Tras desconectar dispositivos externos cuando el compresor se utiliza como batería externa.
- \* Si, tras más de 2 minutos de inflado, la presión de los neumáticos se mantiene por debajo de 5 PSI.
- \* Si, tras más de 2 minutos de inflado, la presión de los neumáticos supera los 120 PSI.

## Selección del modo de funcionamiento

Pulse brevemente la tecla M para seleccionar coche, motocicleta, bicicleta, balón o modo personalizado.



Cada modo tiene un valor de presión preestablecido. Pulse las teclas + y - para cambiar este valor.

Nota: La presión de inflado recomendada para los neumáticos la indica el fabricante y suele encontrarse en una etiqueta en el pilar de la puerta del conductor, en la tapa del depósito de combustible o en el manual del vehículo.

## Seleccionar unidad de presión

Pulse brevemente la tecla M para seleccionar el modo

de funcionamiento (coche, motocicleta, bicicleta, balón, personalizado). A continuación, mantenga pulsada la tecla M para seleccionar la unidad de medida: PSI, bar, kPa, kg/cm<sup>2</sup>.

## Luz LED

Pulse la tecla con el icono del sol para encender el LED blanco.

Pulse de nuevo para activar el modo estroboscópico con parpadeo rápido y LED rojo.

Pulse de nuevo para activar el modo estroboscópico con parpadeo lento y LED rojo.

Pulse de nuevo para apagar el LED.

## Conexión de manguera y válvula de aire

### “ Válvula Schrader



Los neumáticos de coche, moto y bicicleta utilizan válvulas Schrader.

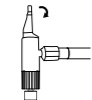
Inflado: La manguera del compresor se puede conectar directamente a la válvula Schrader para comenzar el inflado.

Desinflado: Desconecte la manguera de aire



y presione el pasador dentro de la válvula con una herramienta adecuada (por ejemplo, una llave Allen de 4 mm) para liberar el aire.

## “ Válvula Presta (válvula francesa)



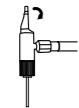
Las bicicletas de carretera y algunas de montaña utilizan válvulas Presta, que requieren un adaptador. El adaptador está incluido.



**Inflado:** Conecte el adaptador Presta al conector de la manguera del compresor. Conecte el adaptador Presta a la válvula del neumático y comience a inflar.

**Desinflado:** Desenrosque la válvula Presta y presione el vástago para liberar el aire..

## “ Agujas de bola



Para balones como los de baloncesto o fútbol, se requiere un adaptador de aguja. El adaptador está incluido.



**Inflar:** Conecte la aguja al conector de la manguera del compresor y luego inserte la aguja en la válvula del balón para comenzar a inflar.

**Desinflar:** Inserte la aguja en la válvula del balón y

presione suavemente el balón para liberar el aire.

## Inflado de neumáticos

---

### “ Inicie el inflado

Pulse el botón OK. Durante el inflado, el compresor puede alcanzar un nivel de ruido de 75-80 dB; tome las precauciones necesarias para proteger su audición. El compresor y el tubo de aire pueden calentarse mucho tras un tiempo de funcionamiento. Evite el contacto prolongado con la piel.

### “ Detenga el inflado

Una vez alcanzada la presión deseada, el compresor se detendrá automáticamente. También puede detener el inflado manualmente en cualquier momento pulsando el botón OK.

Advertencia: Objetos como globos, pelotas de playa y flotadores no se pueden inflar automáticamente, ya que la presión requerida está por debajo del rango mínimo de la bomba. En estos casos, utilice únicamente el modo de inflado manual.

## **Función de batería externa**

Para cargar un dispositivo portátil, conéctelo al puerto USB-A del compresor.

## **Especificaciones técnicas**

Tensión de alimentación	12 V CC (a través de la toma del encendedor del coche) 5 V CC (a través del puerto USB-C)
Potencia nominal	60W
Batería	Li-Ion 1800mAh 20Wh
Tiempo de carga de la batería	Hasta 2 horas
Flujo de aire	20l/min.
Tiempo máximo de uso continuo	Hasta 15 minutos
LED	0,5 W, 40 lm

Presión de inflado	0,2-10,3 bar / 3-150 PSI
Entrada/salida USB	5 VCC 2 A
Velocidad de inflado para un neumático 205 de 2,0 a 2,5 bar	Hasta 60 segundos
Velocidad de inflado para un neumático 205 desinflado de 0 a 2,5 bar	Hasta 8 minutos
Duración de la batería	Aproximadamente 3 inflados de neumáticos
Diámetro del cilindro	19 mm
Longitud del tubo de aire	280 mm

## Problemas y soluciones

### “ El compresor no infla

1. Compruebe el fusible de la toma del encendedor. Sustituya el fusible si es necesario.
2. La presión preestablecida puede ser inferior a la

presión real del neumático. Aumente el valor preestablecido al nivel recomendado por el fabricante del neumático.

## “ El compresor no funciona correctamente

1. El cabezal de inflado no está bien conectado a la válvula del neumático.
2. La presión preestablecida puede ser inferior a la presión real del neumático. Aumente el valor preestablecido al nivel recomendado por el fabricante del neumático.

## “ Fuga de aire por la manguera

Asegúrese de que la conexión entre el cabezal de inflado y la válvula del neumático esté bien ajustada.

## “ Inflado lento al reiniciarse

1. El cabezal de inflado puede no estar bien conectado a la válvula del neumático.
2. El uso intensivo puede reducir la velocidad de reinicio del compresor. Déjelo enfriar durante al menos 10 minutos.

## Declaración de conformidad simplificada de la UE

---

ONLINESHOP SRL declara que el compresor de aire portátil PNI CPA200 cumple con la Directiva EMC 2014/30/UE. El texto completo de la declaración de conformidad de la UE está disponible en la siguiente dirección de Internet:

<https://www.mypni.eu/products/11175/download/certifications>

## Consignes de sécurité

---

- \* N'utilisez pas le compresseur dans un environnement humide ou exposé à la pluie afin d'éviter tout risque d'électrocution.
- \* Ne laissez pas l'appareil sans surveillance pendant son fonctionnement.
- \* Ne dépassez pas la pression maximale recommandée pour les pneus ou les objets gonflables.
- \* La durée de fonctionnement continue recommandée est de 15 minutes. Au-delà, le produit risque de surchauffer et d'être endommagé. Attendez qu'il refroidisse avant de le gonfler à nouveau. Une pause de 15 minutes est recommandée.
- \* N'utilisez pas le produit si le cordon d'alimentation ou le tuyau est endommagé.
- \* Évitez tout contact avec les parties chaudes de l'appareil pendant et après utilisation.
- \* Ne laissez pas les enfants utiliser le produit sans la surveillance d'un adulte.
- \* Assurez-vous que la valve est correctement fixée à la roue afin d'éviter toute perte d'air ou tout accident.
- \* Ne dirigez pas le jet d'air vers des personnes ou des

animaux.

\* Utilisez uniquement les accessoires fournis ou recommandés par le fabricant.

\* Ne démontez pas et ne modifiez pas le produit ; vous risqueriez de l'endommager ou de vous blesser.

\* Rangez le produit dans un endroit sec et à l'abri des températures extrêmes. \* Débranchez l'appareil de la source d'alimentation après utilisation.

## Utilisation recommandée

---

Ce compresseur d'air portable numérique est conçu pour gonfler les types de pneus et objets suivants :

\* Pneus de voitures particulières

\* Pneus de SUV et véhicules légers

\* Pneus de motos et scooters

\* Pneus de vélos

\* Pneus de quads

Il peut également être utilisé pour :

\* Ballons (football, basketball, etc.)

\* Matelas gonflables

\* Jouets gonflables

## Limites d'utilisation

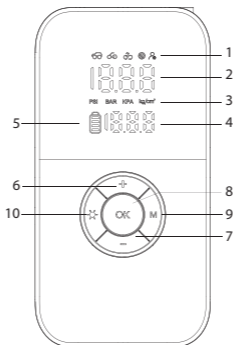
Déconseillé pour les gros pneus (camions, bus, engins de chantier).

Non destiné à un usage industriel ou professionnel.

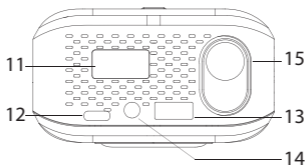
Bien qu'il puisse atteindre 10 bars (150 PSI), utilisez toujours la pression recommandée par le fabricant du pneu.

Pour les pneus de grande taille, le temps de gonflage peut être plus long.

## Description du produit



1	Mode de fonctionnement	6	Pressure +
2	Pression actuelle	7	Pressure -
3	Unité de pression	8	Marche/Arrêt/ Confirmation
4	Pression souhaitée	9	Sélection du mode de fonctionnement/ Sélection de l'unité
5	Niveau de batterie	10	Allumer/Éteindre la lumière LED



11	Lampe LED	14	Prise pour le câble d'alimentation
12	Entrée USB-C	15	Connecteur pour tube d'air
13	Sortie USB-A		

## Alimentation du compresseur

---

Le compresseur d'air peut être alimenté de deux manières :

1. Via la prise allume-cigare :

Branchez le câble muni de la prise allume-cigare à la prise 12 V du véhicule.

2. Via la batterie du compresseur :

Chargez la batterie à l'aide du câble USB fourni : insérez le connecteur USB-C dans le port du compresseur, puis l'autre extrémité dans un adaptateur USB 230 V – 5 V.

## Marche/Arrêt

---

Appuyez longuement sur le bouton OK pour allumer/éteindre l'appareil.

L'appareil s'éteint automatiquement dans les situations suivantes :

- \* Après 1,5 minute d'inactivité.
- \* Après avoir débranché le câble d'alimentation pendant la charge de la batterie.
- \* Après avoir déconnecté des périphériques externes lorsque le compresseur est utilisé comme batterie

externe.

\* Si, après plus de 2 minutes de gonflage, la pression du pneu reste inférieure à 5 PSI.

\* Si, après plus de 2 minutes de gonflage, la pression du pneu dépasse 120 PSI.

## Sélection du mode de fonctionnement

Appuyez brièvement sur la touche M pour sélectionner le mode voiture, moto, vélo, ballon ou personnalisé.



Chaque mode possède une valeur de pression prédéfinie. Appuyez sur les touches + et - pour modifier cette valeur.

Remarque : La pression de gonflage recommandée est indiquée par le constructeur et se trouve généralement sur une étiquette apposée sur le montant de la porte conducteur, à l'intérieur de la trappe à carburant ou dans le manuel du véhicule.

## Sélection de l'unité de pression

Appuyez brièvement sur la touche M pour sélectionner

le mode de fonctionnement (voiture, moto, vélo, ballon, personnalisé). Appuyez ensuite longuement sur la touche M pour sélectionner l'unité de mesure : PSI, bar, kPa, kg/cm<sup>2</sup>.

## Voyant LED

Appuyez sur la touche marquée d'un soleil pour allumer le voyant LED blanc.

Appuyez de nouveau pour activer le mode stroboscopique (clignotement rapide et voyant LED rouge).

Appuyez de nouveau pour activer le mode stroboscopique (clignotement lent et voyant LED rouge).

Appuyez une dernière fois pour éteindre le voyant LED.

## Raccordement du tuyau d'air et de la vanne

### “ Valve Schrader



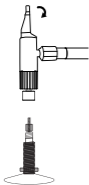
Les pneus de voiture, de moto et de vélo utilisent des valves Schrader.



Gonflage : Le tuyau du compresseur peut être raccordé directement à la valve Schrader pour commencer le gonflage.

Dégonflage : Débranchez le tuyau d'air et appuyez sur la tige à l'intérieur de la valve avec un outil approprié (par exemple, une clé Allen de 4 mm) pour libérer l'air.

## “ Valve Presta (valve française)

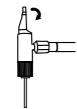


Les vélos de route et certains VTT utilisent des valves Presta, qui nécessitent un adaptateur. Cet adaptateur est fourni.

Gonflage : Fixez l'adaptateur Presta à l'embout à clip du tuyau du compresseur. Raccordez ensuite l'adaptateur Presta à la valve du pneu et commencez le gonflage.

Dégonflage : Dévissez la valve Presta et appuyez sur la tige pour libérer l'air.

## “ Aiguilles à boule



Pour les ballons comme les ballons de basket ou de football, un adaptateur d'aiguille est nécessaire. Cet adaptateur est fourni.



Gonflage : Fixez l'aiguille à l'embout à clip ou du tuyau du compresseur, puis insérez l'aiguille dans la valve du ballon pour commencer le gonflage.

Dégonflage : Insérez l'aiguille dans la valve du ballon et appuyez doucement dessus pour libérer l'air.

### “ Démarrage du gonflage

Appuyez sur le bouton OK. Pendant le gonflage, le bruit du compresseur peut atteindre 75 à 80 dB ; veuillez prendre les précautions nécessaires pour protéger votre audition. Le compresseur et le tuyau d'air peuvent devenir très chauds après une période d'utilisation. Évitez tout contact prolongé avec la peau.

### “ Arrêt du gonflage

Une fois la pression cible atteinte, le compresseur s'arrête automatiquement. Le gonflage peut également être arrêté manuellement à tout moment en appuyant sur le bouton OK.

**Avertissement :** Les objets tels que les ballons de football, les ballons de plage et les bouées ne peuvent pas être gonflés automatiquement, car la pression requise est inférieure à la plage minimale de la pompe. Dans ce cas, utilisez uniquement le mode de gonflage manuel. Fonction batterie externe

Pour recharger un appareil portable, connectez-le au port USB-A du compresseur.

## Spécifications techniques

Tension d'alimentation	12 V CC (via prise allume-cigare) 5 V CC (via port USB-C)
Puissance nominale	60W
Batterie	Li-Ion 1800mAh 20Wh
Temps de charge de la batterie	Jusqu'à 2 heures
Débit d'air	20l/min.
Durée d'utilisation continue maximale	Jusqu'à 15 minutes
LED	0,5 W, 40 lm
Pression de gonflage	0,2–10,3 bar / 3–150 PSI
Entrée/sortie USB	5 V CC 2 A
Vitesse de gonflage d'un pneu 205 (2,0 à 2,5 bar)	Jusqu'à 60 secondes

Vitesse de gonflage d'un pneu 205 dégonflé (0 à 2,5 bar)	Jusqu'à 8 minutes
Autonomie de la batterie	Environ 3 gonflages de pneus
Diamètre du cylindre	19 mm
Longueur du tube d'air	280 mm

## Problèmes et solutions

### “ Le compresseur ne gonfle pas

1. Vérifiez le fusible de la prise allume-cigare. Remplacez-le si nécessaire.
2. La pression pré réglée est peut-être inférieure à la pression réelle du pneu. Augmentez la pression pré réglée au niveau recommandé par le fabricant du pneu.

### “ Le compresseur ne fonctionne pas correctement

1. La tête de gonflage n'est pas correctement connectée à la valve du pneu.

2. La pression préréglée est peut-être inférieure à la pression réelle du pneu. Augmentez la pression préréglée au niveau recommandé par le fabricant du pneu.

## “ Fuite d’air au niveau du tuyau

Assurez-vous que la connexion entre la tête de gonflage et la valve du pneu est bien serrée.

## “ Redémarrage du gonflage lent

1. La tête de gonflage n’est peut-être pas correctement connectée à la valve du pneu.

2. Une utilisation intensive peut ralentir le redémarrage du compresseur. Laissez-le refroidir pendant au moins 10 minutes.

## Déclaration de conformité UE simplifiée

ONLINESHOP SRL déclare que le compresseur d’air portable PNI CPA200 est conforme à la directive CEM 2014/30/UE. Le texte intégral de la déclaration de conformité de l’UE est disponible à l’adresse internet suivante:

<https://www.mypni.eu/products/11175/download/certifications>

## Biztonsági figyelmeztetések

---

- \* Ne használja a kompresszort nedves vagy esőnek kitett környezetben, hogy elkerülje az áramütés veszélyét.
- \* Ne hagyja felügyelet nélkül a készüléket működés közben.
- \* Ne lépje túl a gumibroncsok vagy felfújható tárgyak maximálisan ajánlott nyomását.
- \* Az ajánlott folyamatos üzemidő 15 perc. Ellenkező esetben a termék túlmelegedés miatt károsodhat. Várjon, amíg lehűl, mielőtt újra felfújja. 15 perces szünetet javasolunk.
- \* Ne használja a terméket, ha a tápkábel vagy a tömlő sérült.
- \* Kerülje a készülék forró részeivel való érintkezést használat közben és után.
- \* Ne engedje, hogy gyermekek felnőtt felügyelete nélkül használják a terméket.
- \* Győződjön meg arról, hogy a szelep megfelelően van rögzítve a kerékhez, hogy elkerülje a levegővesztést vagy a baleseteket.
- \* Ne irányítsa a légsugarat emberekre vagy állatokra.

- \* Csak a gyártó által szállított vagy ajánlott tartozékokat használja.
- \* Ne szerelje szét és ne módosítsa a terméket, mert károsodást vagy sérülést okozhat.
- \* A terméket száraz helyen, szélsőséges hőmérsékletektől távol tárolja.
- \* Használat után húzza ki a készüléket az áramforrásból.

## Ajánlott felhasználás

---

Ez a digitális, hordozható légkompresszor a következő típusú gumibroncsok és tárgyak felfújására szolgál:

- \* Személygépkocsik gumibroncsai
- \* Terepjárók és könnyű járművek gumibroncsai
- \* Motorkerékpárok és robogók gumibroncsai
- \* Kerékpárok gumibroncsai
- \* ATV gumibroncsai

Használható még:

- \* Labdák (foci, kosárlabda stb.)
- \* Felfújható matracok
- \* Felfújható játékok

## Felhasználási korlátozások

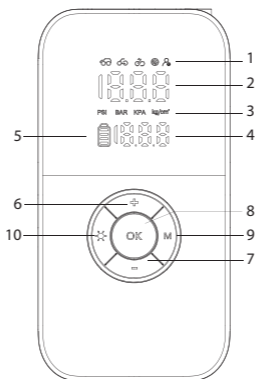
Nem ajánlott nagy gumibroncsokhoz (teherautók, buszok, nehézgépek).

Nem ipari vagy professzionális használatra készült.

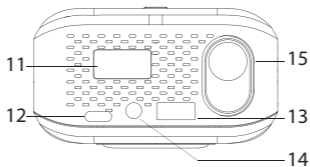
Bár elérheti a 150 PSI-t, mindig a gumibroncs gyártója által ajánlott nyomást használja.

Nagy térfogatú gumibroncsok esetén a felfújási idő hosszabb lehet..

## Termékleírás



1	Üzem mód	6	Nyomás +
2	Aktuális nyomás	7	Nyomás -
3	Nyomás mértékegysége	8	Be-/kikapcsolás/ mege erősítés
4	Kívánt nyomás	9	Üzem mód kiválasztása/ Egység kiválasztása
5	Akkumulátor töltöttségi szintje	10	LED fény be-/ kikapcsolása



11	LED fény	14	Tápkábel csatlakozója
12	USB-C bemenet	15	Légcső csatlakozó
13	USB-A kimenet		

## Kompresszor tápellátása

---

A légkompresszor kétféleképpen működtethető:

1. Az autó szivargyújtó aljzatából:

Csatlakoztassa a szivargyújtó csatlakozóval ellátott kábelt a jármű 12 V-os aljzatához.

2. A légkompresszor akkumulátorán keresztül:

Töltse fel az akkumulátort a mellékelt USB-kábellel: csatlakoztassa az USB-C csatlakozót a kompresszor portjához, a másik végét pedig egy 230 V–5 V-os USB adapterhez.

## Be-/kikapcsolás

---

A készülék be-/kikapcsolásához tartsa lenyomva az OK gombot.

A készülék a következő esetekben automatikusan kikapcsol:

\* 1,5 perc tétlenség után.

\* A tápkábel leválasztása után az akkumulátor töltése közben.

\* Külső eszközök leválasztása után, amikor a kompresszort külső akkumulátorként használja.

- \* Ha 2 percnél hosszabb felfújás után a gumiabroncsnyomás 5 PSI alatt marad.
- \* Ha 2 percnél hosszabb felfújás után a gumiabroncsnyomás meghaladja a 120 PSI-t.

## Üzem mód kiválasztása

Nyomja meg röviden az M gombot az autó, motorkerékpár, kerékpár, labda, egyéni mód kiválasztásához.



Minden üzemmódhoz tartozik egy előre beállított nyomásérték. Nyomja meg a + és - gombokat az érték módosításához.

Megjegyzés: Az ajánlott gumiabroncsnyomást a gyártó jelzi, és általában a vezetőoldali ajtóoszlopon, az üzemanyagtöltő fedél belsejében vagy a jármű kézikönyvében található címkén található.

## Nyomás mértékegységének kiválasztása

Nyomja meg röviden az M gombot az üzemmód (autó, motorkerékpár, kerékpár, labda, egyedi)

kiválasztásához. Ezután nyomja meg hosszan az M gombot a mértékegység kiválasztásához: PSI, bar, kpa, kg/cm<sup>2</sup>.

## LED világítás

---

Nyomja meg a „nap” jelzésű gombot a fehér LED bekapcsolásához.

Nyomja meg újra a stroboszkóp mód aktiválásához gyorsan villogó és piros LED-del.

Nyomja meg újra a stroboszkóp mód aktiválásához lassan villogó és piros LED-del.

Nyomja meg újra a LED kikapcsolásához.

## Légtömlő és szelep csatlakozás

---

### “ Schrader szelep



Az autó-, motor- és kerékpárabroncsok Schrader szelepeket használnak.

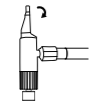


Felfújás: A kompresszor tömlője közvetlenül a Schrader szelephez csatlakoztatható a felfújás megkezdéséhez.

Leeresztés: Húzza ki a levegőtömlőt, és nyomja meg a szelep belsejében lévő csapot egy

megfelelő szerszámmal (pl. 4 mm-es imbuszkulccsal) a levegő kiengedéséhez.

## “ Presta szelep (francia szelep)



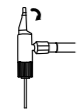
Az országúti és egyes hegyi kerékpárok Presta szelepeket használnak, amelyekhez adapter szükséges. Az adapter mellékelve van.



Felfújás: Felfújás: Csatlakoztassa a Presta adaptert a kompresszor tömlőjének fejéhez. Csatlakoztassa a Presta adaptert a gumibroncs szelephöz, és kezdje el a felfújást.

Leeresztés: Csavarja le a Presta szelepet, és nyomja meg a szelepszárat a levegő kiengedéséhez.

## “ Gömbtűk



Kosárlabda- vagy futballabdákhoz tűadapter szükséges. Az adapter mellékelve van.



Felfújás: Csatlakoztassa a tűt a kompresszortömlő rögzítő vagy csavarozható fejéhez, majd helyezze a tűt a golyósszelepbe a felfújás megkezdéséhez.

Leeresztés: Helyezze a tűt a golyósszelepbe, és finoman nyomja meg a labdát a levegő kiengedéséhez.

## Gumiabroncs-felfújás

---

### Felfújás indítása

Nyomja meg az OK gombot. Felfújás közben a kompresszor zaja elérheti a 75–80 dB-t, kérjük, tegyen megfelelő intézkedéseket hallása védelme érdekében. A kompresszor és a légzőcső egy bizonyos ideig tartó működés után nagyon felforrósodhat. Kerülje a bőrrel való hosszan tartó érintkezést.

### “ Felfújás leállítása

Acélnyomás elérése után a kompresszor automatikusan leáll. A felfújás bármikor manuálisan is leállítható az OK gomb megnyomásával.

Figyelmeztetés: Az olyan tárgyak, mint a lufik, strandlabdák és úszógumik, nem fújhatók fel automatikusan, mivel a szükséges nyomás a pumpa minimális tartománya alatt van. Ilyen esetekben csak a manuális felfújási módot használja.

## Power bank funkció

---

Hordozható eszköz töltéséhez csatlakoztassa azt a kompresszor USB-A portjához.

## Műszaki adatok

Tápfeszültség	12 V DC (szivargyújtó aljzaton keresztül) 5 V DC (USB-C porton keresztül)
Névleges teljesítmény	60W
Akkumulátor	Li-Ion 1800mAh 20Wh
Akkumulátor töltési ideje	akár 2 óra
Légáramlás	20 l/perc
Maximális folyamatos használati idő	Akár 15 perc
LED	0,5 W, 40 lm
Felfújási nyomás	0,2–10,3 Bar/3–150 PSI
USB bemenet/kimenet	5 V DC 2 A
Felfújási sebesség 205-ös gumibroncs esetén 2,0-ról 2,5 barra	Akár 60 másodperc

Felfújási sebesség leeresztett 205-ös gumibroncs esetén 0-ról 2,5 barra	Akár 8 perc
Akkumulátor élettartama	Körülbelül 3 gumibroncs-felfújás
Henger átmérője	19 mm
Gumitömlő hossza	280 mm

## Problémák és megoldások

### “ A kompresszor nem fújódik fel

1. Ellenőrizze a biztosítékot a szivargyújtó foglatában. Szükség esetén cserélje ki a biztosítékot.
2. Lehet, hogy az előre beállított nyomás alacsonyabb, mint a tényleges gumibroncsnyomás. Növelje az előre beállított értéket a gumibroncs gyártója által ajánlott szintre.

### “ A kompresszor nem működik megfelelően

1. A felfújófej nincs megfelelően csatlakoztatva a gumibroncs szelephéhez.

2. Lehet, hogy az előre beállított nyomás alacsonyabb, mint a tényleges gumibroncsnyomás. Növelje az előre beállított értéket a gumibroncs gyártója által ajánlott szintre.

## “ **Levegőszivárgás a tömlőn keresztül**

Győződjön meg arról, hogy a felfújófej és a gumibroncs szelep közötti csatlakozás szoros.

## “ **Lassú felfújás újraindítása**

1. Lehet, hogy a felfújófej nincs megfelelően csatlakoztatva a gumibroncs szelepéhez.

2. Az intenzív használat csökkentheti a kompresszor újraindítási sebességét. Hagyja legalább 10 percig hűlni.

## **Egyszerűsített EU megfelelési nyilatkozat**

Az ONLINESHOP SRL kijelenti, hogy a PNI CPA200 hordozható légkompresszor megfelel a 2014/30/EU EMC irányelvnek. Az EU megfelelési nyilatkozat teljes szövege a következő internetcímen érhető el:

<https://www.mypni.eu/products/11175/download/certifications>

## Avvertenze di sicurezza

---

- \* Non utilizzare il compressore in ambienti umidi o esposti alla pioggia per evitare il rischio di scosse elettriche.
- \* Non lasciare l'apparecchio incustodito durante il funzionamento.
- \* Non superare la pressione massima consigliata per pneumatici o oggetti gonfiabili.
- \* Il tempo di funzionamento continuo consigliato è di 15 minuti. In caso contrario, il prodotto potrebbe danneggiarsi a causa del surriscaldamento. Attendere che si raffreddi prima di gonfiare nuovamente. Si consiglia una pausa di 15 minuti.
- \* Non utilizzare il prodotto se il cavo di alimentazione o il tubo flessibile sono danneggiati.
- \* Evitare il contatto con le parti calde dell'apparecchio durante e dopo l'uso.
- \* Non permettere ai bambini di utilizzare il prodotto senza la supervisione di un adulto.
- \* Assicurarsi che la valvola sia correttamente fissata alla ruota per evitare perdite d'aria o incidenti.
- \* Non dirigere il getto d'aria verso persone o animali.

- \* Utilizzare solo accessori forniti o consigliati dal produttore.
- \* Non smontare o modificare il prodotto, rischio di danni o lesioni.
- \* Conservare il prodotto in un luogo asciutto e lontano da temperature estreme.
- \*\* Scollegare il dispositivo dalla presa di corrente dopo l'uso.

## Uso consigliato

---

Questo compressore d'aria portatile digitale è progettato per gonfiare i seguenti tipi di pneumatici e oggetti:

- \* Pneumatici per autovetture
- \* Pneumatici per SUV e veicoli leggeri
- \* Pneumatici per motociclette e scooter
- \* Pneumatici per biciclette
- \* Pneumatici per quad

Può essere utilizzato anche per:

- \* Palloni (calcio, basket, ecc.)
- \* Materassini gonfiabili
- \* Giocattoli gonfiabili

## Limitazioni d'uso

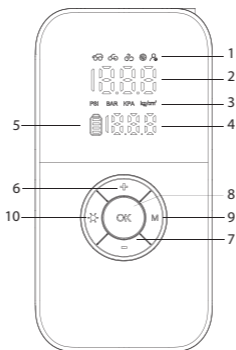
Non raccomandato per pneumatici di grandi dimensioni (camion, autobus, macchinari pesanti).

Non destinato all'uso industriale o professionale.

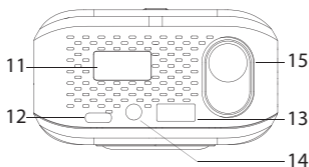
Sebbene possa raggiungere i 150 PSI, utilizzare sempre la pressione raccomandata dal produttore del pneumatico.

Per pneumatici di grande volume, il tempo di gonfiaggio potrebbe essere più lungo..

## Descrizione del prodotto



1	Modalità operativa	6	Pressione +
2	Pressione attuale	7	Pressione -
3	Unità di misura della pressione	8	Accensione/ spegnimento/ conferma
4	Pressione desiderata	9	Seleziona modalità operativa/ Seleziona unità
5	Livello della batteria	10	Accendi/spegni la luce LED



11	Luce LED	14	Connettore per il cavo di alimentazione
12	Ingresso USB-C	15	Connettore per tubo dell'aria
13	Uscita USB-A		

## Alimentazione del compressore

---

Il compressore d'aria può essere alimentato in due modi:

1. Tramite la presa accendisigari dell'auto:

Collegare il cavo con la spina accendisigari alla presa da 12V del veicolo.

2. Tramite la batteria del compressore d'aria:

Caricare la batteria utilizzando il cavo USB in dotazione: inserire il connettore USB-C nella porta del compressore e l'altra estremità in un adattatore USB da 230V a 5V.

## Accensione/Spegnimento

---

Tenere premuto il pulsante OK per accendere/spegnere il dispositivo.

Il dispositivo si spegnerà automaticamente nelle seguenti situazioni:

\* Dopo 1,5 minuti di inattività.

\* Dopo aver scollegato il cavo di alimentazione durante la ricarica della batteria.

\* Dopo aver scollegato dispositivi esterni quando il compressore viene utilizzato come power bank.

\* Se, dopo più di 2 minuti di gonfiaggio, la pressione degli pneumatici rimane inferiore a 5 PSI.

\* Se, dopo più di 2 minuti di gonfiaggio, la pressione degli pneumatici supera i 120 PSI.

## Selezione della modalità operativa

---

Premere brevemente il tasto M per selezionare la modalità auto, moto, bicicletta, palla, personalizzata.



Ogni modalità ha un valore di pressione preimpostato. Premere i tasti + e - per modificare questo valore.

Nota: la pressione di gonfiaggio degli pneumatici consigliata è indicata dal produttore e si trova solitamente su un'etichetta sul montante della portiera del conducente, all'interno dello sportellino del serbatoio del carburante o nel manuale del veicolo.

## Selezione dell'unità di pressione

---

Premere brevemente il tasto M per selezionare la modalità operativa (auto, moto, bicicletta, pallone, personalizzata). Quindi tenere premuto il tasto M per

selezionare l'unità di misura: PSI, bar, kPa, kg/cm<sup>2</sup>.

## Luce LED

Premere il tasto con il simbolo del “sole” per accendere il LED bianco.

Premere di nuovo per attivare la modalità strobo con lampeggio veloce e LED rosso.

Premere di nuovo per attivare la modalità strobo con lampeggio lento e LED rosso.

Premere di nuovo per spegnere il LED.

## Tubo dell'aria e raccordo della valvola

### “ Valvola Schrader



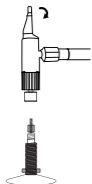
Gli pneumatici di auto, moto e biciclette utilizzano valvole Schrader.



Gonfiaggio: il tubo del compressore può essere collegato direttamente alla valvola Schrader per iniziare il gonfiaggio.

Sgonfiaggio: scollegare il tubo dell'aria e premere il perno all'interno della valvola con un attrezzo adatto (ad esempio una chiave a brugola da 4 mm) per rilasciare l'aria.

## “ Valvola Presta (valvola francese)

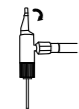


Le bici da strada e alcune mountain bike utilizzano valvole Presta, che richiedono l'uso di un adattatore. L'adattatore è incluso.

**Gonfiaggio:** Collegare l'adattatore Presta alla parte a clip del tubo del compressore. Collegare l'adattatore Presta alla valvola del pneumatico e iniziare a gonfiare.

**Sgonfiaggio:** Svitare la valvola Presta e premere lo stelo della valvola per rilasciare l'aria..

## “ Aghi a sfera



Per palloni come quelli da basket o da calcio, è necessario un adattatore ad ago. L'adattatore è incluso.



**Gonfiaggio:** Collegare l'ago alla testina a clip del tubo del compressore, quindi inserire l'ago nella valvola del pallone per iniziare il gonfiaggio.

**Sgonfiaggio:** Inserire l'ago nella valvola del pallone e premere delicatamente sul pallone per rilasciare l'aria.

### “ Iniziare il gonfiaggio

Premere il pulsante OK. Durante il gonfiaggio, il rumore del compressore può raggiungere i 75-80 dB; si prega di adottare le opportune misure di protezione dell'udito. Il compressore e il tubo dell'aria possono diventare molto caldi dopo un periodo di funzionamento. Evitare il contatto prolungato con la pelle.

### “ Fermare l'inflazione

Una volta raggiunta la pressione desiderata, il compressore si arresta automaticamente. Il gonfiaggio può essere interrotto manualmente in qualsiasi momento premendo il pulsante OK.

Attenzione: oggetti come palloncini, palloni da spiaggia e salvagenti non possono essere gonfiati automaticamente, poiché la pressione richiesta è inferiore al valore minimo supportato dalla pompa. In questi casi, utilizzare esclusivamente la modalità di gonfiaggio manuale.

## Funzione power bank

Per caricare un dispositivo portatile, collegarlo alla porta USB-A del compressore.

## Specifiche tecniche

Tensione di alimentazione	12 V CC (tramite presa accendisigari) 5 V CC (tramite porta USB-C)
Potenza nominale	60W
Batteria	Li-Ion 1800mAh 20Wh
Tempo di ricarica della batteria	Fino a 2 ore
Flusso d'aria	20 l/min
Tempo massimo di utilizzo continuo	Fino a 15 minuti
LED	0,5 W, 40 lm
Pressione di gonfiaggio	0,2–10,3 bar/3–150 PSI

Ingresso/uscita USB	5 VCC 2 A
Velocità di gonfiaggio per uno pneumatico 205 da 2,0 a 2,5 bar	Fino a 60 secondi
Velocità di gonfiaggio per uno pneumatico 205 sgonfio da 0 a 2,5 bar	Fino a 8 minuti
Durata della batteria	Circa 3 gonfiaggi di pneumatici
Diametro del cilindro	19 mm
Lunghezza del tubo dell'aria	280 mm

## Problemi e soluzioni

### “ Il compressore non gonfia

1. Controllare il fusibile nella presa accendisigari. Sostituire il fusibile se necessario.
2. La pressione preimpostata potrebbe essere inferiore alla pressione effettiva del pneumatico. Aumentare il valore preimpostato al livello raccomandato dal

produttore del pneumatico.

## “ **Il compressore non funziona correttamente**

1. La testina di gonfiaggio non è collegata correttamente alla valvola del pneumatico.

2. La pressione preimpostata potrebbe essere inferiore alla pressione effettiva del pneumatico. Aumentare il valore preimpostato al livello raccomandato dal produttore del pneumatico.

## “ **Perdita d'aria dal tubo**

Assicurarsi che il collegamento tra la testina di gonfiaggio e la valvola del pneumatico sia ben saldo.

## “ **Riavvio lento del gonfiaggio**

1. La testina di gonfiaggio potrebbe non essere collegata correttamente alla valvola del pneumatico.

2. Un utilizzo intensivo può ridurre la velocità di riavvio del compressore. Lasciarlo raffreddare per almeno 10 minuti.

## Dichiarazione di conformità UE semplificata

ONLINESHOP SRL dichiara che il compressore d'aria portatile PNI CPA200 è conforme alla Direttiva EMC 2014/30/UE. Il testo integrale della dichiarazione di conformità dell'UE è disponibile al seguente indirizzo internet:

<https://www.mypni.eu/products/11175/download/certifications>

## Veiligheidswaarschuwingen

---

- \* Gebruik de compressor niet in natte of regenachtige omgevingen om het risico op een elektrische schok te vermijden.
- \* Laat het apparaat tijdens gebruik niet onbeheerd achter.
- \* Overschrijd de maximaal aanbevolen druk voor banden of opblaasbare objecten niet.
- \* De aanbevolen continue gebruiksduur is 15 minuten. Anders kan het product door oververhitting beschadigd raken. Wacht tot het is afgekoeld voordat u opnieuw oppompt. Een pauze van 15 minuten wordt aanbevolen.
- \* Gebruik het product niet als het netsnoer of de slang beschadigd is.
- \* Vermijd contact met hete onderdelen van het apparaat tijdens en na gebruik.
- \* Laat kinderen het product niet zonder toezicht van een volwassene gebruiken.
- \* Zorg ervoor dat het ventiel correct op het wiel is bevestigd om luchtverlies of ongelukken te voorkomen.
- \* Richt de luchtstraal niet op mensen of dieren.
- \* Gebruik alleen accessoires die door de fabrikant zijn

geleverd of aanbevolen.

\* Demonteer of wijzig het product niet, dit kan schade of letsel veroorzaken.

\* Bewaar het product op een droge plaats en uit de buurt van extreme temperaturen.

\* Koppel het apparaat na gebruik los van de stroombron.

## Aanbevolen gebruik

---

Deze digitale draagbare luchtcompressor is bedoeld voor het oppompen van de volgende soorten banden en objecten:

\* Banden voor personenauto's

\* Banden voor SUV's en lichte voertuigen

\* Banden voor motorfietsen en scooters

\* Banden voor fietsen

\* Banden voor ATV's

Hij kan ook gebruikt worden voor:

\* Ballen (voetbal, basketbal, enz.)

\* Opblaasbare matrassen

\* Opblaasbaar speelgoed

## Beperkingen voor gebruik

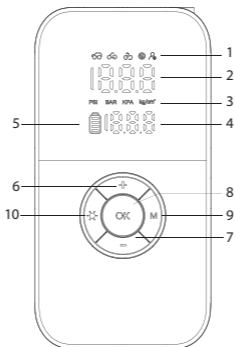
Niet aanbevolen voor grote banden (vrachtwagens, bussen, zware machines).

Niet bedoeld voor industrieel of professioneel gebruik.

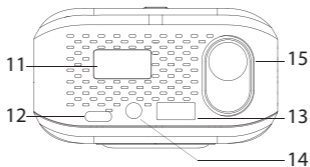
Hoewel de compressor een druk van 150 PSI kan bereiken, dient u altijd de door de bandenfabrikant aanbevolen druk aan te houden.

Bij banden met een groot volume kan het oppompen langer duren..

## Productbeschrijving



1	Bedrijfsmodus	6	Druk +
2	Huidige druk	7	Druk -
3	Drukeenheid	8	In-/uitschakelen/ bevestigen
4	Gewenste druk	9	Bedrijfsmodus selecteren/Eenheid selecteren
5	Batterijniveau	10	LED-lampje in-/ uitschakelen



11	LED-lampje	14	Aansluiting voor de stroomkabel
12	USB-C-ingang	15	Aansluiting voor de lucht slang
13	USB-A-uitgang		

## Voeding van de compressor

---

De luchtcompressor kan op twee manieren van stroom worden voorzien:

1. Via de sigarettenaansteker in de auto:

Sluit de kabel met de sigarettenaanstekerstekker aan op de 12V-aansluiting van het voertuig.

2. Via de accu van de luchtcompressor:

Laad de accu op met de meegeleverde USB-kabel: steek de USB-C-connector in de poort van de compressor en het andere uiteinde in een 230V–5V USB-adapter.

## In-/uitschakelen

---

Houd de OK-knop ingedrukt om het apparaat in of uit te schakelen.

Het apparaat schakelt automatisch uit in de volgende situaties:

\* Na 1,5 minuut inactiviteit.

\* Na het loskoppelen van de voedingskabel tijdens het opladen van de accu.

\* Na het loskoppelen van externe apparaten wanneer

de compressor als powerbank wordt gebruikt.

\* Als de bandenspanning na meer dan 2 minuten oppompen onder de 5 PSI blijft.

\* Als de bandenspanning na meer dan 2 minuten oppompen boven de 120 PSI komt.

## Bedieningsmodus selecteren

---

Druk kort op de M-toets om de modus auto, motor, fiets, bal of aangepaste modus te selecteren..



Elke modus heeft een vooraf ingestelde drukwaarde. Druk op de + en - toetsen om deze waarde te wijzigen.

Opmerking: De aanbevolen bandenspanning wordt aangegeven door de fabrikant en is meestal te vinden op een label op de deurstijl aan de bestuurderskant, aan de binnenkant van de tankklep of in de handleiding van de auto.

## Drukeenheid selecteren

---

Druk kort op de M-toets om de bedrijfsmodus te selecteren (auto, motor, fiets, bal, aangepast). Houd

vervolgens de M-toets ingedrukt om de meeteenheid te selecteren: PSI, bar, kPa, kg/cm<sup>2</sup>.

## LED-lampje

---

Druk op de toets met het zonnetje om de witte LED in te schakelen.

Druk nogmaals om de stroboscoopmodus met snel knipperende rode LED te activeren.

Druk nogmaals om de stroboscoopmodus met langzaam knipperende rode LED te activeren.

Druk nogmaals om de LED uit te schakelen.

## Lucht slang en ventielaansluiting

---

### “ Schrader-ventiel



Autobanden, motorbanden en fietsbanden gebruiken Schrader-ventielen.

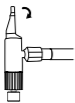


Oppompen: De compressorslang kan direct op het Schrader-ventiel worden aangesloten om te beginnen met oppompen.

Laat leeglopen: Koppel de lucht slang los en druk met een geschikt gereedschap (bijv. een inbussleutel van 4 mm) op de pin in het ventiel om de

lucht te laten ontsnappen.

## “ Presta-ventiel (Frans ventiel)



Racefietsen en sommige mountainbikes gebruiken Presta-ventielen, waarvoor een adapter nodig is. De adapter wordt meegeleverd.

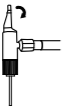


Oppompen: Sluit de Presta-adapter aan op de clip- kop van de compressorslang. Sluit de Presta-adapter aan op het ventiel van de

band en begin met oppompen.

Laat leeglopen: Draai het Presta-ventiel los en druk op het ventiel om de lucht eruit te laten.

## “ Bolnaalden



Voor ballen zoals basketballen of voetballen is een naaldadapter nodig. De adapter is meegeleverd.



Opblazen: Bevestig de naald aan de clip- kop van de compressorslang en steek de naald vervolgens in het ventiel van de bal om te beginnen met opblazen.

Laat leeglopen: Steek de naald in het ventiel van de bal en druk zachtjes op de bal om de lucht eruit te laten.

## Bandenspanning

---

### “ Start het oppompen

Druk op de OK-knop. Tijdens het oppompen kan het geluid van de compressor 75-80 dB bereiken. Neem passende maatregelen om uw gehoor te beschermen. De compressor en de luchtslang kunnen na verloop van tijd erg heet worden. Vermijd langdurig contact met de huid.

### “ Stop het oppompen

Nadat de gewenste druk is bereikt, stopt de compressor automatisch. Het oppompen kan ook op elk moment handmatig worden gestopt door op de OK-knop te drukken.

Waarschuwing: Voorwerpen zoals ballonnen, strandballen en zwembanden kunnen niet automatisch worden opgeblazen, omdat de vereiste druk lager is dan het minimumbereik van de pomp. Gebruik in deze gevallen alleen de handmatige oppompmodus.

## Powerbankfunctie

---

Om een draagbaar apparaat op te laden, sluit u dit aan op de USB-A-poort van de compressor.

## Technische specificaties

Voedingsspanning	12V DC (via sigarettenaansteker) 5V DC (via USB-C-poort)
Nominaal vermogen	60W
Batterij	Li-Ion 1800mAh 20Wh
Oplaadtijd batterij	tot 2 uur
Luchtstroom	20l/min.
Maximale continue gebruiksduur	Tot 15 minuten
LED-indicator	0,5 W, 40 lm
Bandendruk	0,2–10,3 bar/3–150 PSI
USB-ingang/uitgang	5 V DC 2 A
Opblaassnelheid voor een 205-band van 2,0 tot 2,5 bar	Tot 60 seconden

Opblaassnelheid voor een leeggelopen 205-band van 0 tot 2,5 bar	Tot 8 minuten
Levensduur batterij	Ongeveer 3 banden oppompen
Cilinderdiameter	19 mm
Lengte luchtslang	280 mm

## Problemen en oplossingen

### “ Compressor pompt niet op

1. Controleer de zekering in de sigarettenaansteker. Vervang de zekering indien nodig.
2. De ingestelde druk is mogelijk lager dan de werkelijke bandenspanning. Verhoog de ingestelde waarde tot het niveau dat door de bandenfabrikant wordt aanbevolen.

### “ Compressor werkt niet naar behoren

1. De opblaaskop is niet goed aangesloten op het ventiel van de band.

2. De ingestelde druk is mogelijk lager dan de werkelijke bandenspanning. Verhoog de ingestelde waarde tot het niveau dat door de bandenfabrikant wordt aanbevolen.

## “ Luchtlekkage via de slang

Zorg ervoor dat de aansluiting tussen de opblaaskop en het ventiel van de band goed vastzit.

## “ Trage herstart van het oppompen

1. De opblaaskop is mogelijk niet goed aangesloten op het ventiel van de band.

2. Intensief gebruik kan de herstartsnelheid van de compressor verminderen. Laat de compressor minimaal 10 minuten afkoelen.

## **Vereenvoudigde EU-conformiteitsverklaring**

ONLINESHOP SRL verklaart dat de draagbare luchtcompressor PNI CPA200 voldoet aan de EMC-richtlijn 2014/30/EU. De volledige tekst van de EU-conformiteitsverklaring is beschikbaar op het volgende internetadres:

<https://www.mypni.eu/products/11175/download/certifications>

## Ostrzeżenia dotyczące bezpieczeństwa

- \* Nie należy używać kompresora w wilgotnych lub narażonych na deszcz miejscach, aby uniknąć ryzyka porażenia prądem.
- \* Nie należy pozostawiać urządzenia bez nadzoru podczas pracy.
- \* Nie należy przekraczać maksymalnego zalecanego ciśnienia w oponach lub nadmuchiwanych przedmiotach.
- \* Zalecany czas ciągłej pracy wynosi 15 minut. W przeciwnym razie produkt może ulec uszkodzeniu z powodu przegrzania. Przed ponownym napompowaniem należy odczekać do ostygnięcia. Zaleca się 15-minutową przerwę.
- \* Nie należy używać produktu, jeśli przewód zasilający lub wąż są uszkodzone.
- \* Unikać kontaktu z gorącymi częściami urządzenia podczas i po użyciu.
- \* Nie należy pozwalać dzieciom korzystać z produktu bez nadzoru osoby dorosłej.
- \* Należy upewnić się, że zawór jest prawidłowo zamocowany do koła, aby zapobiec utracie powietrza lub wypadkom.

- \* Nie należy kierować strumienia powietrza w stronę ludzi ani zwierząt.
- \* Należy używać wyłącznie akcesoriów dostarczonych lub zalecanych przez producenta.
- \* Nie należy demontować ani modyfikować produktu, istnieje ryzyko uszkodzenia lub obrażeń.
- \* Przechowywać produkt w suchym miejscu, z dala od ekstremalnych temperatur.
- \* Po użyciu odłączyć urządzenie od źródła zasilania.

## Zalecane zastosowanie

---

Ten cyfrowy, przenośny kompresor powietrza jest przeznaczony do pompowania następujących typów opon i przedmiotów:

- \* Opony samochodów osobowych
- \* Opony SUV-ów i pojazdów lekkich
- \* Opony motocykli i skuterów
- \* Opony rowerów
- \* Opony quadów

Może być również używany do:

- \* Piłek (piłkarskich, koszykarskich itp.)
- \* Dmuchanych materacy
- \* Dmuchanych zabawek

## Ograniczenia użytkowania

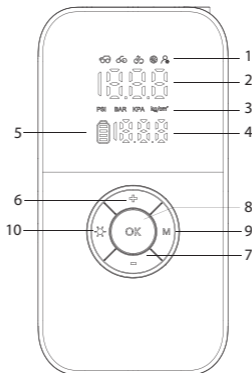
Niezalecane do dużych opon (ciężarówek, autobusów, ciężkiego sprzętu).

Nieprzeznaczone do użytku przemysłowego ani profesjonalnego.

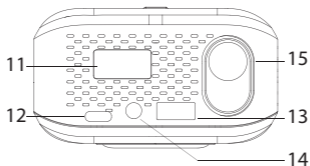
Chociaż urządzenie może osiągnąć ciśnienie 150 PSI, zawsze należy stosować ciśnienie zalecane przez producenta opon.

W przypadku opon o dużej objętości czas pompowania może być dłuższy.

## Product description



1	Tryb pracy	6	Ciśnienie +
2	Aktualne ciśnienie	7	Ciśnienie -
3	Jednostka ciśnienia	8	Włącz/wyłącz/ potwierdź
4	Pożądanane ciśnienie	9	Wybierz tryb pracy/ Wybierz jednostkę
5	Poziom naładowania baterii	10	Włącz/wyłącz diodę LED



11	Światło LED	14	Gniazdo przewodu zasilającego
12	Wejście USB-C	15	Złącze przewodu powietrznego
13	Wyjście USB-A		

## Zasilanie sprężarki

---

Sprężarkę powietrza można zasilać na dwa sposoby:

1. Z gniazda zapalniczki samochodowej:

Podłącz kabel z wtyczką zapalniczki do gniazda 12 V w pojeździe.

2. Za pomocą akumulatora sprężarki powietrza:

Naładuj akumulator za pomocą dołączonego kabla USB: włóż wtyczkę USB-C do portu sprężarki, a drugi koniec do adaptera USB 230 V–5 V.

## Włączanie/wyłączanie

---

Naciśnij i przytrzymaj przycisk OK, aby włączyć/wyłączyć urządzenie.

Urządzenie wyłączy się automatycznie w następujących sytuacjach:

\* Po 1,5 minuty bezczynności.

\* Po odłączeniu kabla zasilającego podczas ładowania akumulatora.

\* Po odłączeniu urządzeń zewnętrznych, gdy sprężarka jest używana jako power bank.

\* Jeśli po ponad 2 minutach pompowania ciśnienie w

oponach utrzymuje się poniżej 5 PSI.

\* Jeśli po ponad 2 minutach pompowania ciśnienie w oponach przekracza 120 PSI.

## Wybór trybu pracy

---

Naciśnij krótko przycisk M, aby wybrać tryb samochodu, motocykla, roweru, piłki lub tryb niestandardowy.



Każdy tryb ma predefiniowaną wartość ciśnienia. Naciśnij przyciski + i -, aby zmienić tę wartość.

Uwaga: Zalecane ciśnienie w oponach jest określone przez producenta i zazwyczaj można je znaleźć na etykiecie na słupku drzwi kierowcy, po wewnętrznej stronie klapki wlewu paliwa lub w instrukcji obsługi pojazdu.

## Wybór jednostki ciśnienia

---

Krótko naciśnij przycisk M, aby wybrać tryb pracy (samochód, motocykl, rower, piłka, niestandardowy). Następnie naciśnij i przytrzymaj przycisk M, aby wybrać jednostkę miary: PSI, bar, kPa, kg/cm<sup>2</sup>.

## Dioda LED

Naciśnij przycisk ze znakiem „słoneczko”, aby włączyć białą diodę LED.

Naciśnij ponownie, aby aktywować tryb stroboskopowy z szybkim miganiem i czerwoną diodą LED.

Naciśnij ponownie, aby aktywować tryb stroboskopowy z powolnym miganiem i czerwoną diodą LED.

Naciśnij ponownie, aby wyłączyć diodę LED.

## Podłączenie węża powietrznego i zaworu

### “ Zawór Schradera



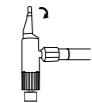
W oponach samochodowych, motocyklowych i rowerowych stosuje się zawory Schradera.

Pompowanie: Wąż sprężarki można podłączyć bezpośrednio do zaworu Schradera, aby rozpocząć pompowanie.



Spuszczanie powietrza: Odłącz wąż powietrza i naciśnij bolec wewnątrz zaworu odpowiednim narzędziem (np. kluczem imbusowym 4 mm), aby spuścić powietrze.

## “ Wentyl Presta (wentyl francuski)



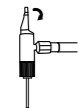
Rowery szosowe i niektóre rowery górskie używają wentyli Presta, które wymagają użycia adaptera. Adapter jest dołączony do zestawu.



Pompowanie: Podłącz adapter Presta do zacisku węża kompresora. Podłącz adapter Presta do zaworu opony i rozpocznij pompowanie.

Spuszczanie powietrza: Odkręć zawór Presta i naciśnij trzpień zaworu, aby spuścić powietrze.

## “ Igły do piłek



Do piłek, takich jak piłki do koszykówki czy piłki nożnej, wymagany jest adapter z igłą. Adapter jest dołączony do zestawu.



Napompowanie: Pompowanie: Podłącz igłę do węża sprężarki, a następnie włóż igłę do zaworu kulowego, aby rozpocząć pompowanie.

Spuszczanie powietrza: Włóż igłę do zaworu kulowego i delikatnie naciśnij piłkę, aby spuścić powietrze.

### “ Rozpoczęcie pompowania

Naciśnij przycisk OK. Podczas pompowania hałas sprężarki może osiągnąć 75–80 dB. Należy podjąć odpowiednie środki ostrożności, aby chronić słuch. Sprężarka i przewód powietrza mogą się bardzo nagrzać po pewnym czasie pracy. Unikać długotrwałego kontaktu ze skórą.

### “ Zatrzymanie pompowania

Po osiągnięciu docelowego ciśnienia sprężarka zatrzyma się automatycznie. Pompowanie można również zatrzymać ręcznie w dowolnym momencie, naciskając przycisk OK.

Ostrzeżenie: Obiektów takich jak balony, piłki plażowe i koła do pływania nie można napompować automatycznie, ponieważ wymagane ciśnienie jest niższe niż minimalny zakres pompki. W takich przypadkach należy korzystać wyłącznie z trybu ręcznego pompowania.

## Funkcja powerbanku

Aby naładować urządzenie przenośne, podłącz je do portu USB-A sprężarki.

## Dane techniczne

Napięcie zasilania	12 V DC (przez gniazdo zapalniczki samochodowej) 5 V DC (przez port USB-C)
Moc znamionowa	60W
Akumulator	Li-Ion 1800mAh 20Wh
Czas ładowania akumulatora	do 2 godzin
Przepływ powietrza	20 l/min
Maksymalny czas ciągłej pracy	do 15 minut
Dioda LED	0,5 W, 40 lm

Ciśnienie pompowania	0,2–10,3 bara/3–150 PSI
Wejście/wyjście USB	5 V DC 2 A
Prędkość pompowania opony 205 od 2,0 do 2,5 bara	do 60 sekund
Prędkość pompowania nienapompowanej opony 205 od 0 do 2,5 bara	do 8 minut
Czas pracy akumulatora	około 3 pompowań opon
Średnica butli	19 mm
Długość dętki	280 mm

## Problemy i rozwiązania

### “ Sprężarka nie pompuje

1. Sprawdź bezpiecznik w gnieździe zapalniczki. W razie potrzeby wymień bezpiecznik.
2. Ustawione ciśnienie może być niższe niż rzeczywiste

ciśnienie w oponach. Zwiększ wartość ciśnienia do poziomu zalecanego przez producenta opon.

## “ **Sprężarka nie działa prawidłowo**

1. Głowica pompująca nie jest prawidłowo podłączona do zaworu opony.

2. Ustawione ciśnienie może być niższe niż rzeczywiste ciśnienie w oponach. Zwiększ wartość ciśnienia do poziomu zalecanego przez producenta opon.

## “ **Wyciek powietrza przez wąż**

Upewnij się, że połączenie głowicy pompującej z zaworem opony jest szczelne.

### **Powolne ponowne pompowanie**

---

1. Głowica pompująca może być nieprawidłowo podłączona do zaworu opony.

2. Intensywne użytkowanie może zmniejszyć szybkość ponownego uruchomienia sprężarki. Pozostaw ją do ostygnięcia na co najmniej 10 minut.

### **Uproszczona deklaracja zgodności UE**

---

ONLINESHOP SRL oświadcza, że przenośna sprężarka

powietrza PNI CPA200 jest zgodna z dyrektywą EMC 2014/30/UE. Pełny tekst deklaracji zgodności UE jest dostępny pod następującym adresem internetowym: <https://www.mypni.eu/products/11175/download/certifications>

## Avertizari de siguranta

---

- \* Nu utilizati compresorul in medii umede sau expuse la ploaie pentru a evita riscul de electrocutare.
- \* Nu lasati aparatul nesupravegheat in timpul functionarii.
- \* Nu depasiti presiunea maxima recomandata pentru anvelope sau obiecte gonflabile.
- \* Durata recomandata de functionare continua este de 15 minute. In caz contrar, produsul poate fi deteriorat din cauza supraincalzirii. Asteptati pana se raceste inainte de a umfla din nou. Se recomanda o pauza de 15 minute.
- \* Nu folositi produsul daca cablul de alimentare sau furtunul este deteriorat.
- \* Evitati contactul cu partile fierbinti ale aparatului in timpul si dupa utilizare.
- \* Nu permiteti copiilor sa utilizeze produsul fara supravegherea unui adult.
- \* Asigurati-va ca ventilul este fixat corect pe roata pentru a preveni pierderile de aer sau accidentele.
- \* Nu directionati jetul de aer catre persoane sau animale.

- \* Utilizati doar accesoriile furnizate sau recomandate de producator.
- \* Nu desfaceti sau modificati produsul, risc de defectare sau accidentare.
- \* Pastrati produsul intr-un loc uscat si ferit de temperaturi extreme.
- \* Deconectati aparatul de la sursa de alimentare dupa utilizare.

## Utilizare recomandata

---

Acest compresor portabil digital este destinat pentru umflarea urmatoarelor tipuri de anvelope si obiecte:

- \* Anvelope pentru autoturisme (masini de pasageri)
- \* Anvelope pentru SUV-uri si vehicule usoare
- \* Anvelope pentru motociclete si scutere
- \* Anvelope pentru biciclete
- \* Anvelope pentru ATV-uri

De asemenea, poate fi utilizat pentru:

- \* Mingi (fotbal, baschet etc.)
- \* Saltele gonflabile
- \* Jucarii gonflabile

## Limitari de utilizare

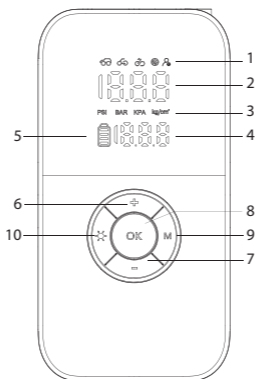
Nu este recomandat pentru anvelope de dimensiuni mari (camioane, autobuze, utilaje grele).

Nu este destinat utilizarii industriale sau profesionale.

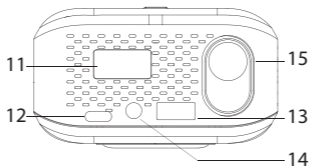
Deși poate atinge 150 PSI, utilizați întotdeauna presiunea recomandată de producătorul anvelopei.

Pentru anvelope cu volum mare, timpul de umflare poate fi mai lung.

## Descriere produs



1	Mod de operare	6	Presiune +
2	Presiune curenta	7	Presiune -
3	Unitate de masura a presiunii	8	Pornire/Oprire/ Confirmare
4	Presiune dorita	9	Selectare mod de operare/ Selectare unitate de masura
5	Nivel baterie	10	Aprindere/Stingere lumina LED



11	Lumina LED	14	Jack pentru cablul de alimentare cu mufa de bricheta
12	Intrare USB-C	15	Conector tub aer
13	lesire USB-A		

## Alimentare compresor

---

Compresorul poate fi alimentat in doua moduri:

1. La priza de bricheta a masinii:

Conectati cablul prevazut cu mufa pentru bricheta la priza de 12V a autovehiculului.

2. Prin acumulatorul compresorului:

Incarcati acumulatorul folosind cablul USB inclus: introduceti conectorul USB-C in portul compresorului, iar celalalt capat intr-un adaptor USB de 230V-5V.

## Pornire/Oprire

---

Apasati lung butonul OK pentru a porni/opri dispozitivul.

Dispozitivul se va opri automat in urmatoarele situatii:

\* Dupa 1.5 minute de inactivitate.

\* Dupa deconectarea cablului de alimentare in timpul incarcarii acumulatorului.

\* Dupa deconectarea dispozitivelor externe atunci cand compresorul este utilizat ca power bank.

\* Daca, dupa mai mult de 2 minute de umflare, presiunea din anvelopa ramane sub 5 PSI.

\* Daca, dupa mai mult de 2 minute de umflare, presiunea din anvelopa depaseste 120 PSI.

## Selectare mod de operare

---

Apasati scurt tasta M pentru a selecta modul masina, motocicletata, bicicleta, minge, personalizat.



Fiecare mod are o valoare presetata a presiunii. Apasati tastele + si - pentru a modifica aceasta valoare.

Atentionare: Presiunea recomandata pentru umflarea anvelopelor este indicata de producator si poate fi gasita, de regula, pe o eticheta aflata pe stalpul usii soferului, pe interiorul clapetei rezervorului de combustibil sau in manualul vehiculului.

## Selectare unitate de masura a presiunii

---

Apasati scurt tasta M pentru a selecta modul de lucru (masina, motocicletata, bicicleta, minge, personalizat). Apasati apoi lung tasta M pentru a selecta unitatea de masura: PSI, BAR, KPA, kg/cm<sup>2</sup>.

## Lumina LED

---

Apasati tasta cu marcajul “soare” pentru a aprinde LED-ul alb.

Apasati inca o data pentru a activa modul stroboscopic cu clipire rapida si LED rosu.

Apasati inca o data pentru a activa modul stroboscopic cu clipire lenta si LED rosu.

Apasati inca o data tasta pentru a stinge LED-ul.

## Conectare furtun de aer si supapa

---

### “ Supapa Schrader



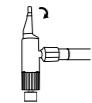
Anvelopele pentru masini, motociclete, biciclete folosesc supape Schrader.



Umflare: Furtunul compresorului poate fi conectat direct la supapa Schrader pentru a incepe umflarea.

Dezumflare: Deconectati furtunul de aer si apasati pinul din interiorul supapei cu un instrument potrivit (de exemplu, o cheie Allen de 4 mm) pentru a elibera aerul.

## “ Supapa Presta (valva franceza)



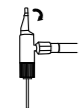
Bicicletele de sosea si unele biciclete de munte folosesc supape Presta, care necesita utilizarea unui adaptor. Adaptorul este inclus.



Umflare: Conectati adaptorul Presta la capul cu clema al furtunului compresorului. Conectati adaptorul Presta la supapa anvelopei si incepeti umflarea.

Dezumflare: Desurubati supapa Presta si apasati pe tija supapei pentru a elibera aerul.

## “ Ace pentru mingi



Pentru mingi precum cele de baschet sau fotbal este necesar un adaptor cu ac. Adaptorul este inclus.



Umflare: Conectati acul la capul cu clema al furtunului compresorului, apoi introduceti acul in supapa mingii pentru a incepe umflarea.

Dezumflare: Introduceti acul in supapa mingii si apasati usor pe minge pentru a elibera aerul.

## Umflarea

---

### “ Pornire umflare

Apasati tasta OK. In timpul umflarii, zgomotul compresorului poate ajunge la 75–80 dB, va rugam sa luati masuri adecvate pentru a va proteja auzul. Compresorul si tubul de aer se pot incalzi foarte tare dupa o perioada de functionare. Evitati contactul prelungit al acestora cu pielea.

### “ Oprire umflare

Dupa atingerea presiunii tinta, compresorul se va opri automat. Umflarea poate fi oprita si manual in orice moment, apasand butonul OK.

Atentionare: Obiecte precum baloanele, mingile de plaja si colacele de inot nu pot fi umflate automat, deoarece presiunea necesara este sub intervalul minim al pompei. In aceste cazuri, folositi doar modul manual de umflare.

## Funcția power bank

---

Pentru a incarca un dispozitiv portabil, conectati-l la portul USB-A al compresorului.

## Specificatii tehnice

Tensiune alimentare	12V DC (la priza de bricheta) 5V DC (prin portul USB-C)
Putere nominala	60W
Acumulator	Li-Ion 1800mAh 20Wh
Durata incarcare acumulator	pana la 2 ore
Debit aer	20l/min.
Durata maxima de utilizare continua	Pana la 15 minute
LED	0.5W, 40lm
Presiune de umflare	0.2-10.3 Bar/3-150 PSI
Intrare/iesire USB	5V DC 2A
Viteza de umflare pentru un cauciuc 205 de la 2.0 la 2.5 Bar	Pana la 60 secunde

Viteza de umflare pentru un cauciuc 205 dezumflat de la 0 la 2.5 Bar	Pana la 8 minute
Durata bateriei	Aproximativ 3 umflari de anvelope
Diametru cilindru	19 mm
Lungime tub aer	280 mm

## Intrebari frecvente

### “ **Compresorul nu umfla**

1. Verificati siguranta din mufa de bricheta. Inlocuiti siguranta daca este necesar.
2. Presiunea presetata poate fi mai mica decat presiunea actuala din anvelopa. Cresteti valoarea presetata pana la nivelul recomandat de producatorul anvelopei.

### “ **Compresorul nu functioneaza corect**

1. Capul de umflare nu este conectat corespunzator la supapa anvelopei.
2. Presiunea presetata poate fi mai mica decat

presiunea actuala din anvelopa. Cresteti valoarea presetata pana la nivelul recomandat de producatorul anvelopei.

## “ Pierdere de aer prin furtun

Asigurati-va ca legatura dintre capul de umflare si supapa anvelopei este etansa.

## “ Repornire lenta a umflarii

1. Capul de umflare poate sa nu fie conectat corect la supapa anvelopei.
2. Utilizarea intensa poate reduce viteza de repornire a compresorului. Lasati-l sa se raceasca timp de cel putin 10 minute.

### **Declaratie UE de conformitate simplificata**

ONLINESHOP SRL declara ca **Compresor auto portabil PNI CPA200** este in conformitate cu Directiva EMC 2014/30/EU. Textul integral al declaratiei UE de conformitate este disponibil la urmatoarea adresa de internet:

<https://www.mypni.eu/products/11175/download/certifications>